

მხატვრული ქარგვის ტრადიცია და ტექნიკა საქართველოში
Traditions and technique of artistic embroidery in Georgia

იზოლდა მელიქიშვილი

ხელოვნების სასახლის სამეცნიერო საბჭოს თავმჯდომარე

ხელოვნებათმცოდნეობის დოქტორი, პროფესორი

Izolda Melikishvili

Palace of Arts Museum of the History of Georgian Culture

Chairman of the Academic Council

doctor of art history, professor

DOI: <https://doi.org/10.52340/gmg2023.01.19>

აბსტრაქტი: მხატვრული ქარგვა საქართველოში ხელოვნებისა და ხელოსნობის ერთ-ერთი ყველაზე საინტერესო სახეობაა. მისი დახვეწილი ნიმუშები ქვეყნის სხვადასხვა მუზეუმების კოლექციებშია წარმოდგენილი: საქართველოს ეროვნული მუზეუმი, ხელოვნების მუზეუმი, ქართული თეატრის, მუსიკის, კინოსა და ქორეოგრაფიის, ხალხური და დეკორატიული – გამოყენებითი ხელოვნების მუზეუმი. ნაქარგობის ეს ნიმუშები ნათლად ასახავს მხატვრული ქარგვის წარმოშობისა და განვითარების გზას საქართველოში, მის მრავალსაუკუნოვან ისტორიას, მნიშვნელობას ქვეყნის კულტურის ისტორიის შესასწავლად.

საქართველოში ქარგვა ძირითადად ქალთა ხელობად ითვლებოდა. მისი ფლობა თითქმის ყველა ქალისთვის სავალდებულო იყო. ქარგვის ცენტრები კი ძირითადად ეკლესია-მონასტრებსა და თავად-აზნაურთა სასახლებთან იყო განთავსებული.

ამასთან დაკავშირებით ნაქარგობის შესწავლამ აჩვენა, რომ მისი შექმნის პროცესს განსაზღვრავდა მთელი რიგი ფაქტორები: ქსოვილი (სელი, აბრეშუმი, ბამბა, ხავერდი); ფერი განსაზღვრულია კანონიკური ფერის სიმბოლოებით; მისი დანიშნულება (ყოველდღიური, საყოფაცხოვრებო საჭიროებისთვის, ან საეკლესიო მსახურებისთვის) და სხვა;

ქარგვის დაწყების პროცესი უპირველეს ყოვლისა უკავშირდება „ქარგას“. ეს არის ორმაგი რგოლის ან ოთხკუთხა ჩარჩოს ფორმის საქარგავი დაზგა, რომელზეც იჭიმება უკვე სახე დატანილი ქსოვილი და შემდეგ იწყება ქარგვა.

ნაქარგობა იქმნებოდა სხვადასხვა მასალით როგორცაა: აბრეშუმის, ბამბის, შალის ძაფი, ოქრომკედი და ვერცხლმკედი. ყველა ეს მასალა კონკრეტული ხერხის გამოყენებას მოითხოვს, რომელსაც უზადოდ ფლობდნენ ჩვენი წინაპრები.

ქარგვის მრავალფეროვან ხერხთა არსებობა ასევე მრვასახოვან ნაქარგობას იძლევა და ამითაა მდიდარი ქართული მხატვრული ქარგულობა.

მასალა, რომელიც საქრთველოს არაერთ მუზეუმშია დაცული გვაძლევს იმის თქმის საშუალებას, რომ ქართული მხატვრული ქარგულობა მრავასაუკუნოვან ისტორიას მოითვლის. საგანძური რომელიც ხელსაქმის ხელოვანმა ქალბატონებმა დაგვიტოვეს მნიშვნელოვანია თანამედროვე ოსტატთათვისაც ახალი იდეებისა და ინოვაციების განვითარების თვალსაზრისით.

საკვანძო სიტყვები: ნაქარგი, ქალთა ხელსაქმე, ქსოვილი, მუზეუმი.

Abstract: Artistic embroidery is one of the most interesting types of arts and crafts in Georgia. Its exquisite samples are presented in the collections of various museums of the country: the National Museum of Georgia, the Museum of Arts, the Museum of Georgian Theatre, Music, Cinema and Choreography, Folk and Decorative and Applied Arts. These embroidery patterns clearly reflect the origin and development of artistic embroidery in Georgia, its centuries-old history, and its importance for studying the history of the country's culture.

In Georgia, embroidery was mainly considered a women's craft. Its possession was mandatory for almost every woman. Embroidery centers were mainly located near the churches-monasteries and at the palaces of the nobility.

In this regard, the study of embroidery showed that the process of its creation was determined by a number of factors: fabric (linen, silk, cotton, velvet); Color is defined by canonical color symbols; its purpose (for household, household needs or for church services), etc.;

The process of starting embroidery is primarily associated with the «hoop». It is an embroidery machine in the form of a double ring or a square frame, on which an already lined fabric is stretched and then embroidery begins.

Embroidery was carried out with different materials: silk, cotton, woolen threads, gold and silver and silver threads. All these materials require certain techniques, which our ancestors impeccably mastered.

The presence of various embroidery techniques also gives versatility to embroidery, and Georgian artistic embroidery is rich in this.

The material preserved in many museums in Georgia allows us to say that Georgian artistic embroidery has a long history. The treasure that the Handicraft ladies left us is important for modern masters in terms of developing new ideas and innovations.

Key words: Embroidery, women's craft, fabric, museum

მხატვრული ქარგვა საქართველოში ხელოვნებისა და ხელოსნობის ერთ-ერთი ყველაზე საინტერესო სახეობაა. მისი დახვეწილი ნიმუშები წარმოდგენილია ქვეყნის სხვადასხვა მუზეუმების კოლექციებში: საქართველოს ეროვნული მუზეუმი, ქართული თეატრის, მუსიკის, კინოსა და ქორეოგრაფიის, ხალხური და დეკორატიული და გამოყენებითი ხელოვნების მუზეუმი. ხელოვნების ეს ნაწარმოებები ნათლად ასახავს მხატვრული კერვის წარმოშობისა და განვითარების გზას საქართველოში, მის მრავალსაუკუნოვან ისტორიას, მნიშვნელობას ქვეყნის კულტურის ისტორიის შესასწავლად. ასახავს იმ მნიშვნელოვან ცვლილებებისა და სიახლეებს, რომელიც დეკორატიული და გამოყენებითი ხელოვნების ამ მიმართულებაში ვითარდება.

საქართველოში ქარგვა ძირითადად ქალთა ხელობად ითვლებოდა. მისი ფლობა თითქმის ყველა ქალისთვის სავალდებულო იყო. ქალის ხელით იქარგებოდა სახლისა და ოჯახის წევრებისთვის ყველა საჭირო ნივთი. ამას მოწმობს წერილობითი წყაროების უამრავი მასალა. საეკლესიო დოკუმენტებში არსებული ცნობები მოწმობს, რომ მხატვრული ნაქარგების ნიმუშები იქმნებოდა საეკლესიო და სათავადაზნაურო სახელოსნოებში. შექმნის პროცესი, როგორც საეკლესიო ისე საერო დანიშნულების ნივთების შექმნისას (ორივე შემთხვევაში) ზუსტად ერთნაირი იყო, მაგრამ შექმნის მიზანი ნაქარგობის გამოყენებით განისაზღვრებოდა. საეკლესიო ნივთების ქარგვა, რა თქმა უნდა, ღვთისმსახურებასთან იყო დაკავშირებული, ხოლო საერო ნაქარგობა ხალხის ყოფა-ცხოვრებასთან. ამასთან დაკავშირებით ნაქარგობის შესწავლამ აჩვენა, რომ მისი შექმნის პროცესს განსაზღვრავდა მთელი რიგი ფაქტორები: ქსოვილი (სელი, აბრეშუმი, ბამბა, ხავერდი); ფერი განსაზღვრულია კანონიკური ფერის სიმბოლოებით; გამოყენების თვალსაზრისით (ყოველდღიური, საყოფაცხოვრებო საჭიროებისთვის, ან საეკლესიო მსახურებისთვის); ქვეყნის ეკონომიკური მდგომარეობა (მნიშვნელოვანი ფაქტორი იყო დამკვეთის მატერიალური შესაძლებლობები და გემოვნება. მნიშვნელოვანი გავლენა მოახდინა ქართული მხატვრული განვითარების პროცესზე საქართველოს ურთიერთობამ მეზობელ ქვეყნებთან: მაგალითად, XVI-XVII საუკუნეებში ქსოვილები ძირითადად შემოდის ადმოსავლეთის ქვეყნებიდან, შემდეგ კი მე-18-19 საუკუნეებში ევროპიდან და რუსეთიდან. ხანდახან იმავე ქვეყნებიდან შემოჰქონდათ მზა, დაქარგული ტანსაცმელი. ეს ქსოვილები გარკვეულ გავლენას ახდენდნენ ნაქარგი სახეების განვითარებასა და სიახლეების წარმოშობაზე.

ქარგვის დაწყების პროცესი უპირველეს ყოვლისა უკავშირდება **ქარგას (ილ. 2)**, ეს არის ორმაგი რგოლის ან ოთხკუთხა ჩარჩოს ფორმის საქარგავი დაზგა, რომელზეც იჭიმება უკვე სახე დატანილი ქსოვილი და შემდეგ იწყება ქარგვა. ესახეების ანუ გამოსახულების დატანა ქსოვილზე პროცესი ორი გზით ხორციელდებოდა. ერთი, როდესაც სურათი ან კომპოზიცია პირდაპირ ქსოვილზე იყო გამოყვანილი მელნით (ბასმით) ან ფანქრით. მეორე - თხელ ტყავზე

ან ქალაქებზე დააპქონდათ ნახატი, ის იჩხვლიტებოდა კონტურზე, მას დააფენდნენ ქსოვილზე, რომელზეც უნდა მოიქარგოს და ზედ გადაატარებდნენ ნაცრიან ტომსიკას, რომელიც ტოვებს კვალს კონტურზე და შემდეგ ნახატს დააფიქსირებენ ქსოვილზე. დაბასმული ნახატზე გაატარებდნენ გვირისტს, რომელიც ერთდროულად აფიქსირებდა ე.წ. მუშა ტილოს ძირითად ქსოვილზე. (ამ შემთხვევაში ნემსი გადიოდა ორივე ქსოვილში), რითაც ფიქსირდებოდა კონტურის ხაზი და ამავდროულად ზრდდა ნაქარგის სიმტკიცეს.

აბრეშუმით, ბამბისა და შალის ძაფით ქარგვის დროს ძირითადი და წამყვანი რა თქმა უნდა არის ფერადი ძაფი, რომლისთვისაც მქარგავს სპეციალური **ე.წ. მრავალკოჭა ძაფის სახვევი ჰქონდათ.(ილ.3)**

ნემსისა და ძაფის პარალელურად ხელოსნები ქარგვის პროცესში იყენებდნენ **დუფითილას** ანუ რკინის მაქოებს, რომელზეც ოქროსა და ვერცხლის თმა (სირმა) და ოქრომკედი ან ვერცხლმკედი იყო დახვეული. (**ილ 4**)

საინტერესოა, როგორ მუშავდებოდა მზა ნაქარგი, ქარგვის პროცესის ბოლო ეტაპზე, ნაქარგის სიმკვრივის მისაღწევად, ოსტატი ნაქარგს ზურგის მხრიდან ამუშავებს, ტკიცავს, სპეციალური გაპრიალებული ჯოხით **ან ღორის ეშვით (ილ. 5, 6)** ამას ეწოდებოდა (ილ. ამ პროცესით სპრიალესა და ბრწყინვას იძენდა ოქროს ან ვერცხლის თმა და ოქრომკედი ან ვერცხლმკედი.

ქარგვის პროცესისი შესწავლისას მასალის გამოყენებისა და ტექნიკის თვალსაზრისით გამოიყო რამოდენიმე ხერხი და საშუალება. **„ორმხრივი სითვით“** ქარგვის დროს (როდესაც ძაფიანი ნემსი გადის ქსოვილში და ორი მხრიდან იქარგება გამოსახულება) უპირატესობა ენიჭება რა თქმა უნდა აბრეშუმის ძაფს (**ილ. 7**). ტექსტურაზე დაფუძნებული აბრეშუმის ძაფი სხვადასხვა ეფექტს იძლევა. აბრეშუმის შლილი (დაუგრეხავი) ძაფის გამოყენების შემთხვევაში მიიღება ატლასის ბზინვარება და ასეთ ნაქარგს „ატლასური“ ეწოდება. გრებილი აბრეშუმის ძაფით ქარგვისას გრებილში სინათლისა და ჩრდილის თამაში ნაქარგს რელიეფურ გამომსახველობას ანიჭებს და ნაჭედის (ჭედურობის) ეფექტს იძლევა

საქარგავი მასალისა და ტექნიკის მიხედვით გამოირჩევა ოქროსა და ვერცხლის ძაფებით (ან ოქრომკედითა და ვერცხლმკედით) ქარგვა. ამ მასალას უძველესი დროიდან ამზადებდნენ იუველირები. ოქროს ან ვერცხლის უწვრილესი მავთულით უძველესი დროიდან ამ მასალით ოსტატები ამზადებდნენ ფილიგრანს ჭვირულ ნაკეთობებს. ამიტომ სრულიად ბუნებრივია, რომ ეს ოქრომჭედლები იყვნენ ოსტატები ოქროსა და ვერცხლის ძაფებისა ასევე ოქრომკედისა და ვერცხლმკედის დამზადებაში.

ამის დასტურია იუველირის სამუშაო იარაღი **„ადიდა“** რომელიც დღემდე აუცილებელ სამუშაო იარაღს წარმოადგენს იუველირთათვის. (**ილ 8**)

«ადიდა» - ლითონის ფირფიტა სხვადასხვა ზომის მრავალრიცხოვანი ნახვრეტებით

რომელშიც გადის ოქროს ან ვერცხლის მავთული, რომელიც ბოლო ყველაზე წვრილ ნასვრეტში გამოტარების ადიდვის შემდეგ უკვე არის ოქროს ან ვერცხლის თმა. ამ თმის სპეციალურ ხელსაწყოში **ე.წ. ლილვებში** გატრებისას მიიღება ე.წ. სხეპლა, რომელიც მიჯრით გადაეხვევა აბრეშუმის ძაფს. ეს გადახვევა ისე მჭიდროა, რომ აბრეშუმის ძაფი შეუიარაღებელი თვალით არ ჩანს (**ილ. 9**)

იმ შემთხვევაში, როდესაც აბრეშუმის ძაფზე მიჯრით გადახვეულია ვერცხლის სხეპლა (**ილ. 10**) მივიღებთ ვერცხლმკედს, ხოლო ოქროს სხეპლის გადახვევისას ოქრომკედს. აქედან გამომდინარე რადგან ძველ ქართულში ზოგადად ძაფს მკედი ეწოდება, ამიტომ ამ ორი მასალის ერთობლიობა განაპირობებს მის სახელწოდებას.

ქართული ქარგვის ტექნიკის ერთ-ერთი მნიშვნელოვანი მახასიათებელია ფერთა გამა, რომელიც ოქროსა და ვერცხლის ძაფებზე იყო დაფუძნებული, ხოლო სხეულის შიშველი ნაწილებისა და ფერადი აქცენტებისათვის აბრეშუმთან შეგრეხილ ვერცხლმკედით იქარგებოდა. ამ მასალას „ზეზი“ ეწოდებოდა. (**ილ. 11**) აღსანიშნავია, რომ ეს ტექნიკა მხატვრულ ქარგვაში მხოლოდ ქართულ ნაქარგობაშია დაფიქსირებული. განსხვავებით ბერძნულ, რუსულ და ევროპული ნაქარგობისაგან, სადაც ფერადი აქცენტებისთვის ოქროსფერისა და ვერცხლისფერის ჩამაგრება ხდებოდა ფერადი აბრეშუმის ძაფით ე.წ. ხილული ბმულადებით.

ქართულ ნაქარგობაში პოპულარული იყო სპირალურად გრეხილი სპილენძის ან ვერცხლის მავთულით - „კლანჭურების“ ასევე ძვირფასი და ნახევრადძვირფასი ქვებისა და ფერადი ლითონების გამოიყენება. ეს სამშვენიესები ფიქსირდებოდა სხვადასხვა გზით (ბრჭყალებში, სადა თვალბუდეში, წკირზე დასმა)

სამშვენიესებად გამოიყენებოდა ასევე ოქროს, ვერცხლისა და სპილენძის ფირფიტები რომლებიც განსხვავდებოდა ერთმანეთისგან ზომით. აქედან გამომდინარე სხვადასხვა სახელწოდებით მოიხსენიებდნენ: **„პეტალები“** - მოზრდილი ზომის ლითონის ფირფიტები, **„ფიფინები“** - პატარა ზომის ფირფიტები და **„კილიტები** (ე.წ. „ბლიოსტკები“)¹ - ძალიან პატარა, ლითონის მრგვალი ფირფიტები შუაში ჩასამაგრებელი ნასვრეთით. (**ილ. 12. 13**)

ოქრომკედისა და ვერცხლმკედის დასახვევად სპეციალურ ხის ან უმეტესად შემთხვევასი ძვლის ფირფიტებს იყენებდნენ. (**ილ 14**)

ქარგვის დროს ხელოსანი, მასალის შესაბამისად, გარკვეულ პრინციპებს იცავს. მაფიანი ნემსი ქარგვისას ვერტიკალურად გადის ქსოვილში და ჰორიზონტალურად გადაადგილდება, ქმნის ტაქნიკურ სახეებს, რომელიც კონკრეტული სახელწოდებებითაა ცნობილი ნაქარგობის ტექნიკაში: რომელიც იძლევა სახეებს: „ირიბული“, „გვირისტული“, „კალმური“, „ყაისნალური“, „ჯვრული“, „კილოური“. « და სხვა.

ამ ხერხებით იქმნება დეკორატიული ელემენტები და სურათები. ნაკერობის განსხვავებული სახეების მიღებას სამი ძირითადი პრინციპი შეესაბამება:

I ნემსის სწორხაზოვანი მოძრაობა წინ და უკან („გვირისტული“) (ილ. 15)

II მოძრაობა ზიგზაგად ან „ნაკერი კუთხით“ („წიწვური“, „ტეხური“, „თევზიფხური“) (ილ. 16)

III მართკუთხა ფორმები, რომლის სახით („რომბული“) (ილ. 17)

ნაქარგის მხატვრულ გამომსახველობა: მოძრაობის განცდა, შინაგანი დინამიკა, რელიეფურობა ეფუძნება ხაზის მოძრაობის პრინციპს. ეს შეიძლება შევადაროთ ხაზის მოძრაობას გრაფიკაში, ქვაზე კვეთის კონტურს რელიეფურ ქანდაკებაში, ტიხრული მინანქრში ტიხარის ხაზს და ჭედურობაში მოცულობითობის ეფექტის მიღწევის საშუალებებს. მაშასადამე, ქარგვაში გამოყენებულ ყველა მეთოდს აქვს კონკრეტული დანიშნულება, მაგალითად, პერსონაჟის მოძრაობის ეფექტის გადმოცემა, ოსტატი იყენებს „ტეხურს“ (ილ. 18) ეს არის მოძრავი ხაზი და სიბრტყეზე განლაგებულია როგორც ვერტიკალურად, ასევე ჰორიზონტალურად. მოძრაობის ეფექტს გადმოსცემს ტანსაცმლის დრაპირებით, რომელიც ორი სხვადასხვა ტექნიკური ხერხის შეპირისპირებით მიიღება. კონტურის ხაზი, რომელიც ასრულებს გამოსახულების ფორმას, ნაქარგია «კილოური» (ილ. 19) ტექნიკით. თითქმის ყველა შემთხვევაში კილოურითაა ნაქარგი წარწერები, რომელიც ნაქარგობაზე გვხვდება (ეს არის კანონიკური, თუ საქტიტორო ანუ ვოტივური.) „კალათურის“- (იგივე ლასტური) ტექნიკას, ოსტატი იყენებს სიბრტყობრიობის, გაშლილი ფონის გადმოსაცემად. ქარგვაში ფორმისა და მოცულობის გადმოსაცემად ოსტატი ერთმანეთს უპირისპირებს ორ-სამ ტექნიკურ ხერხს. (ილ. 20)

თითოეული ეს ტექნიკური ხერხი შეიძლება შევადაროთ მხატვრის ფუნჯის მოძრაობას, რის საშუალებითაც ის გამოსახველობასა და მოცულობითობას ანიჭებს გამოსახულებას.

ფერთა გამისა და ზოგადად ფეწრადოვნების მინიჭებას ოსტატი აბრეშუმის ძაფის დამაგრების ორი გზით ახერხებს: ე.წ. «ხილული» და «შეფარვითი» ბმულადებით. პირველ შემთხვევაში ოქროს ან ვერცხლის ძაფებს ამაგრებენ აბრეშუმის ფერადი ძაფის ბმულადებით, ხოლო ფარული ბმულადებით ქარგვისას აბრეშუმის ძაფის ფერი შეესაბამება ვერცხლის ან ოქროს ფერს და შეუიარაღებელი თვალით ის ძნელადაა შესამჩნევი. ასეთი ხერხით ქარგვისას ნაქარგს ნაჭედის ეფექტს ანიჭებს და მას ჭედურობის ნიმუშთან აახლოებს.

ზემოაღნიშნული მეთოდების გამოყენებით, ჩვენ ვიღებთ ნაქარგობის ორ ძირითად სახეობას:

1. ქარგვა ბრტყელი სითვით, როცა რელიეფი ითქმის არ არის და ნაქარგი ნაჭედის შთაბეჭდილებას ტოვებს. ამ შემთხვევაში ოსტატი ძირითადად იყენებს ოქროსა და ვერცხლის თმას (ილ.21 საბუხარები მე 18 ეს)

2. რელიეფითქარგვა, როცა ოსტატი რელიეფის ეფექტის მიღწევას „ნაფენის“ საშუალებითა და ორი ან სამი ტექნიკური ხერხის ურთიერთშეპირისპირებით აღწევს. ამ შემთხვევაში, სამუშაო

ტილოსა და ქსოვილს შორის კეთდება ბამბის ძაფით ნაქარგი მიწარი (ნაფენი), რომელზეც შემდეგ ლაგდება ოქროს ან ვერცხლის თმა ან ოქრომკედი და ვერცხლმკედი და ხდება მისი ჩამაგრება ბმულადებით. რელიეფურობის მინიჭების სურვილიდან გამომდინარე ოსტატს შეუძლია გამოიყენოს მსხვილი ძაფი, ბაწარი, მუყაო და ა.შ, ეს აძლიერებს შუქ - ჩრდილის ეფექტს და ზრდის ნაქარგების მოცულობას. **(ილ 22, 23 ილ.)**

საინტერესოა მასალის კიდევ ერთი სახეობა **გრებილურით ქარგვა**, როდესაც ერთმანეთზეა გადაგრებილი 2 ან 3 წვერი ვერცხლმკედი ან ოქრომკედი, რომელიც რელიეფური სითვის დროს გამოიყენება, და იქარება ნამგრი სითვის ტექნიკით. **(ილ. 24 , 25)**

აქვე აღსამნიშნავია ქარგვის კიდევ ერთი სახეობა ე.წ. „კვანძურა“ ნაქარგობა (იგივე „როკოკო“) რომელიც შედარებით გვიან მე-19 ს-ის ბოლოს ჩნდება საქართველოში ევროპის გავლენით. **(ილ. 26)**

ასევე ევროპის გავლენა ჩანს, ნაქარგობის იმ ნიმუშებში, რომლებიც მინის წვრილი მძივითაა (ბისერი) ნაქარგი. ძირითადად ამ ტექნიკით საყოფაცხოვრებო დანიშნულების ნივთებს ამკობდნენ **(ილ. 27. 28)**

ქართულ მხატვრულ ქარგვისთვის, რუსი და ევროპელი ოსტატებისგან განსხვავებით, დამახასიათებელია ფერადოვნება, ფერთა გამის სირბილე და არა სიჭრელე. უფრო თბილ, რბილ ფერებს იყენებენ, რაც ნაქარგს თავისებურ სიდიადეს ანიჭებს. მხატვრულ ქარგულობაში გამოყენებული ტექნიკის ტრადიცია და ფორმა განპირობებულია მისი კავშირით ხელოვნების სხვადასხვა დარგებთან - ძველი ქართულ კერამიკა, მონუმენტური ფერწერა, ჭედურობა, ტიხრული და ფერწერული მინანქარი. ტექნიკურ ხერხებსა და მის გამომსახველობაში ყველაზე მეტ სიახლოვეს ვხედავთ ტაძრის კედლებზე მხატვრობის ან **რელიეფური ქანდაკების** დეკორის სახით გამოსახული ქართული ორნამენტული სახეებთან. ეს გამოსახულებები, რომლებიც ძირითადად გეომეტრიული ფორმისაა, თითქმის ყოველთვის მეორდება ქართულ ნაქარგებში (სამკუთხედები, რომბები, ზიგზაგები). **(ილ 29. 30)**

და ბოლოს ყველა ქალბატონს, ვინც ხელსაქმით ოყო გატაცებული აუცილებად ჰქონდა საკუთარი ხელთ გამშვენებული ე. წ. „ ყუთი ხაიათის“ ხელსაქმისათვის საჭირო ნივთების შესანახად. რომელსაც როგორც წესი მზითვში ატანდნენ ქალბატონს გათხოვებისას **(ილ. 31).**

ზემოთ განხილული მეთოდებისა და მასალის გამოყენებით შექმნილი ქართული დეკორატიულ-გამოყენებითი ხელოვნების ნიმუშების წარმომავლობისა და მათზე წარმოდგენილი წარწერების შესწავლისას, საქართველოს ტერიტორიაზე გამოვლინდა მრავალი სკოლა და სახელოსნო, რომლებიც განლაგებული იყო ეკლესია - მონასტრებსა და თავადაზნაურთა სასახლეებში.

ძველი ნაქარგობის ნიმუშების მრავალფეროვნებამ და მნიშვნელობამ გარკვეულ-წილად ხელი შეუწყო ნაქარგობის ამ თითქმის მივიწყებული ხელსაქმის აღორძინებას თანამედროვე

დროში. ტრადიციულად, მან ახალი ცხოვრება დაიწყო ეკლესია-მონასტრებისა და კერძო სახელოსნოებში.

ქართული მხატვრული ნაქარგობის ტრადიციის თანამედროვე ცხოვრებაში აღდგენა-აღორძინება მე-20 საუკუნის 80-იანი წლებიდან დაიწყო უწმინდწესისა და უნეტარესი ილია მეორის ლოცვა-კურთხევით. თანამედროვე ქარგვის ოსტატები ხელოვნების ბრწყინვალე ნიმუშებს ქმნიან და არა უბრალო ხელოსნურ ნაწარმს. მათი შექმნისას ისინი ცდილობენ დაიცვან კანონიკური წესები, არა მხოლოდ შედგენის ან გაფორმებისას, არამედ შესრულების ხარისხის არჩევისასაც. მუზეუმებში დაცული ქართველი ოსტატების ნამუშევრები ერთადერთი საინტერესო ობიექტი არ არის. ამ ნამუშევრების „ცხოვრება“ ასევე ძალიან მნიშვნელოვანია იმ თვალსაზრისით, რომ მხატვრული ნაქარგები ახალ სიცოცხლეს ანიჭებს თანამედროვე ოსტატების შემოქმედებას. შესაძლოა, გარკვეული სიახლეებით, ინტერპრეტაციით, მაგრამ ეს არ არის მოწყვეტილი ეროვნულ საფუძველს.

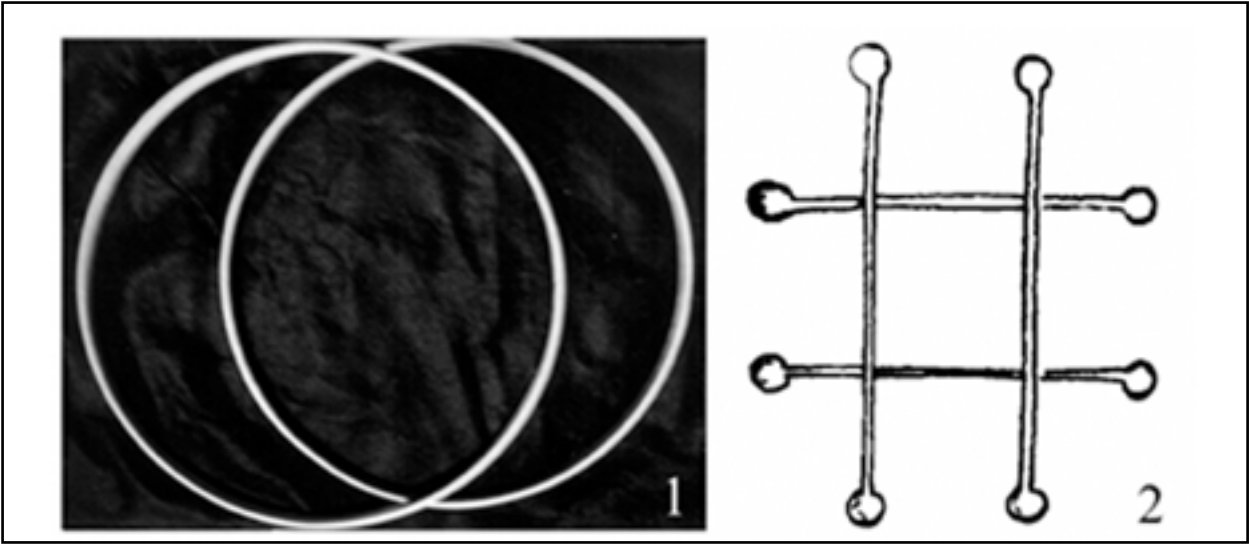
ეს ნაქარგები მაგალითი იმისა, თუ როგორ შეიძლება ჩვენი წინაპრების მიერ შექმნილი ხელსაქმის ბრწყინვალე ნიმუშებისათვის ახალი სიცოცხლის მინიჭება, თანამედროვე ოსტატების ნამუშევრები ამშვენებს საქართველოს მუზეუმების ექსპოზიციებს. ისინი ნაქარგია ტრადიციული ორმხრივი და ნამგრი სითვის ტექნიკითა და მათ შესაქმნელად გამოყენებული მასალა ორიგინალთან ახლოსაა. ამის თვალსაჩინო მაგალითია საქართველოს თეატრის, მუსიკის, კინოსა და ქორეოგრაფიის მუზეუმში თანამედროვე ოსტატების მიერ შესრულებული ეროვნული სამოსი და მათი აქსესუარები.

მამაკაცის კაბა (ყაბა) (ილ. 32) ცრუ სახელოებით, გრძელი გარე ტანსაცმელი, რომელიც შექმნილია მეოცე საუკუნის პირველი ნახევრის ქართული ფილმის პერსონაჟისთვის, რომელიც ტანსაცმლისა და ნაქარგობის ტრადიციულ ფორმას წარმოადგენს მის აჭრილობაში თარგში დაცულია ტრადიციული ფორმები, მაგრამ გაწყობასა და დატალეებში შეტანილია ახალი ინოვაციური ფორმები.

საინტერესოა ისიც, რომ ამ სფეროში პროფესიონალი მხატვრები არიან ჩართულნი. ამის მაგალითია მხატვარი ს. ვირსალაძე, ქორეოგრაფიული ანსამბლების, თეატრისა და კინოს მრავალი კოსტიუმის ავტორი.

ხევსური ქალის კოსტიუმი (ილ. 33) გადასაღებ მოედანზე ე.წ. ტალავარი, რომელიც მოდერნიზებულია დიზაინერის მიერ, მაგრამ ნაქარგობა **(ჯვრულით ქარგვა) იმეორებს ტრადიციას (ილ. 34).**

მოხსენებაში წარმოდგენილი ქარგვის ნიმუშები და მათი განხილვა გარკვეულ წარმოდგენას იძლევა ქართული მხატვრული ქარგვის ტექნიკის ხერხებზე, მათ გამოყენებაზე, ასევე ამ ტრადიციული ხელოვნების თანამედროვე ეპოქაში დანერგვის მნიშვნელობასა და პერსპექტივაზე.



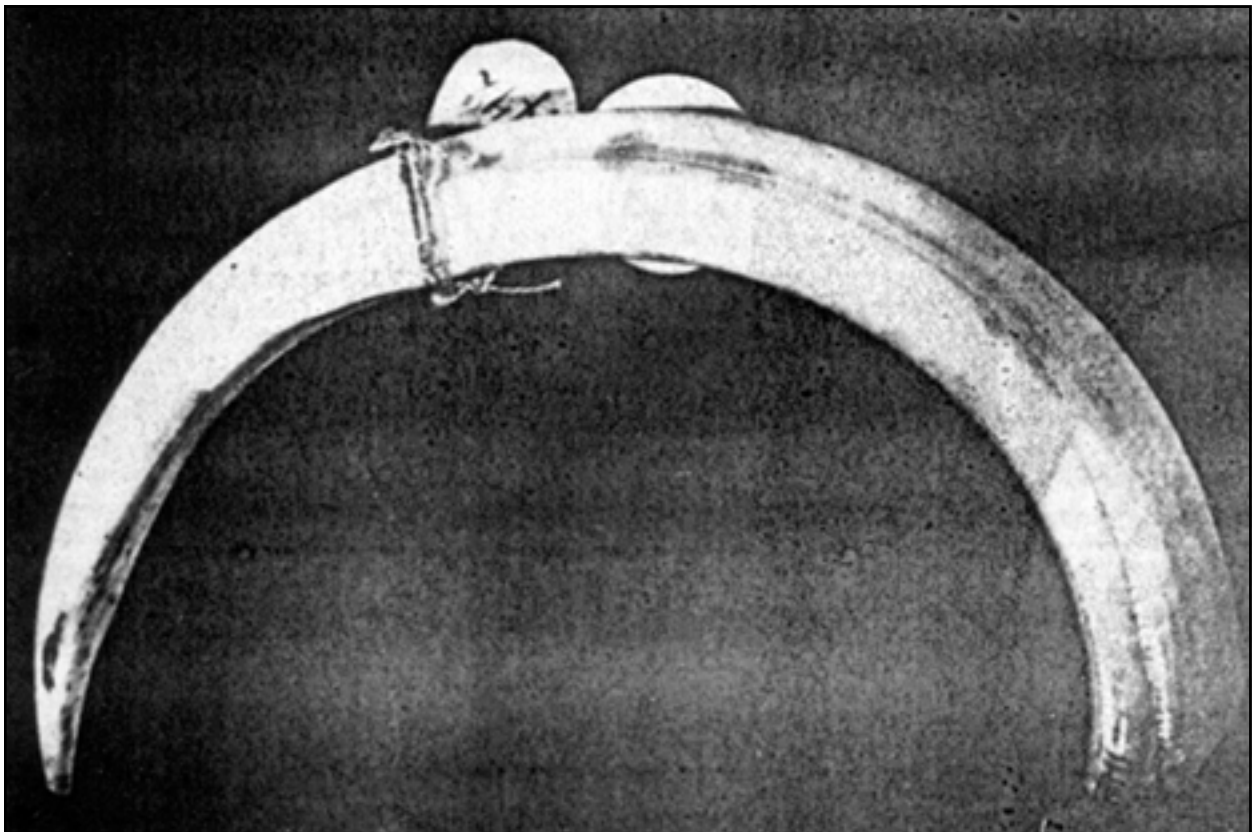
საქარგავი დაზგა „ქარგა“



ოქრომკედისა და ვერცხლმკედის დასახვევი მაქოები „დუფითილა“



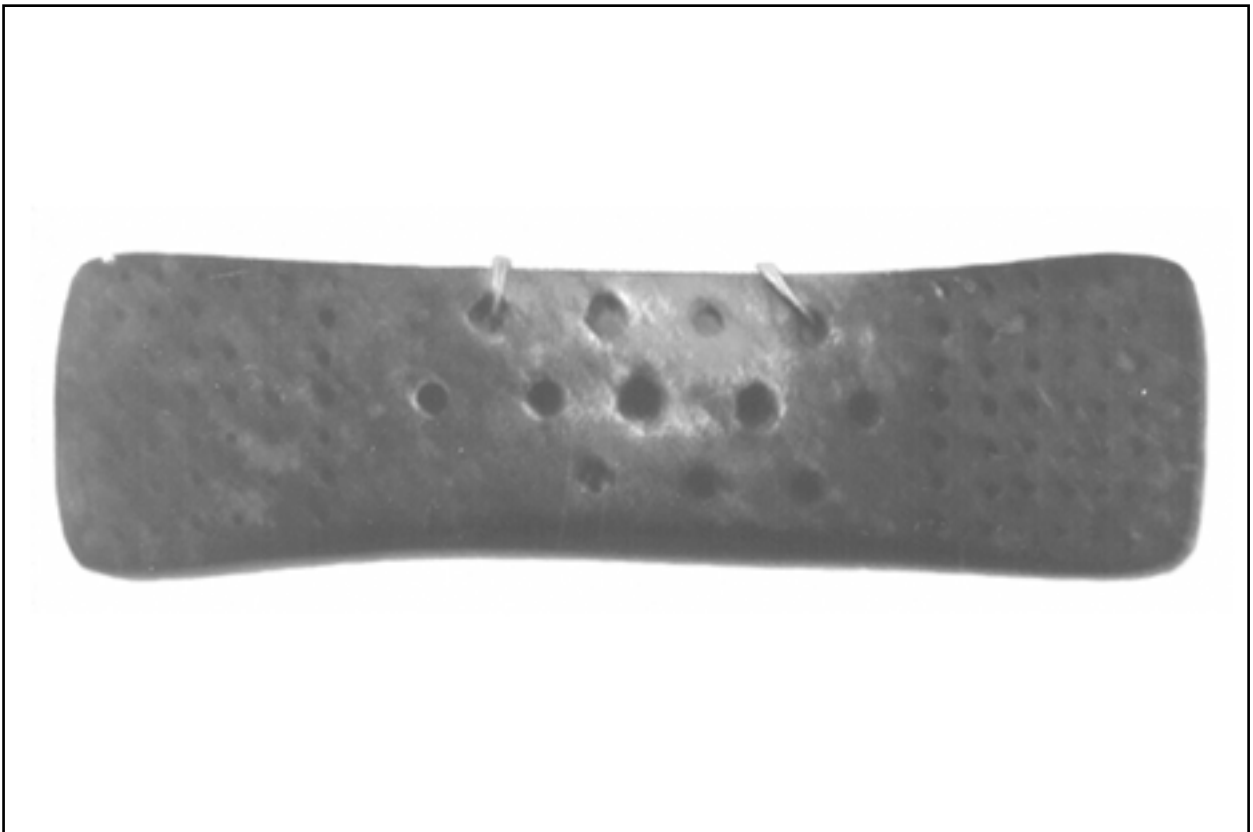
ვერცხლმკედითა და ოქრომკედით ნაქარგის გატკეცვა, გაჯანდრვის საშუალებები



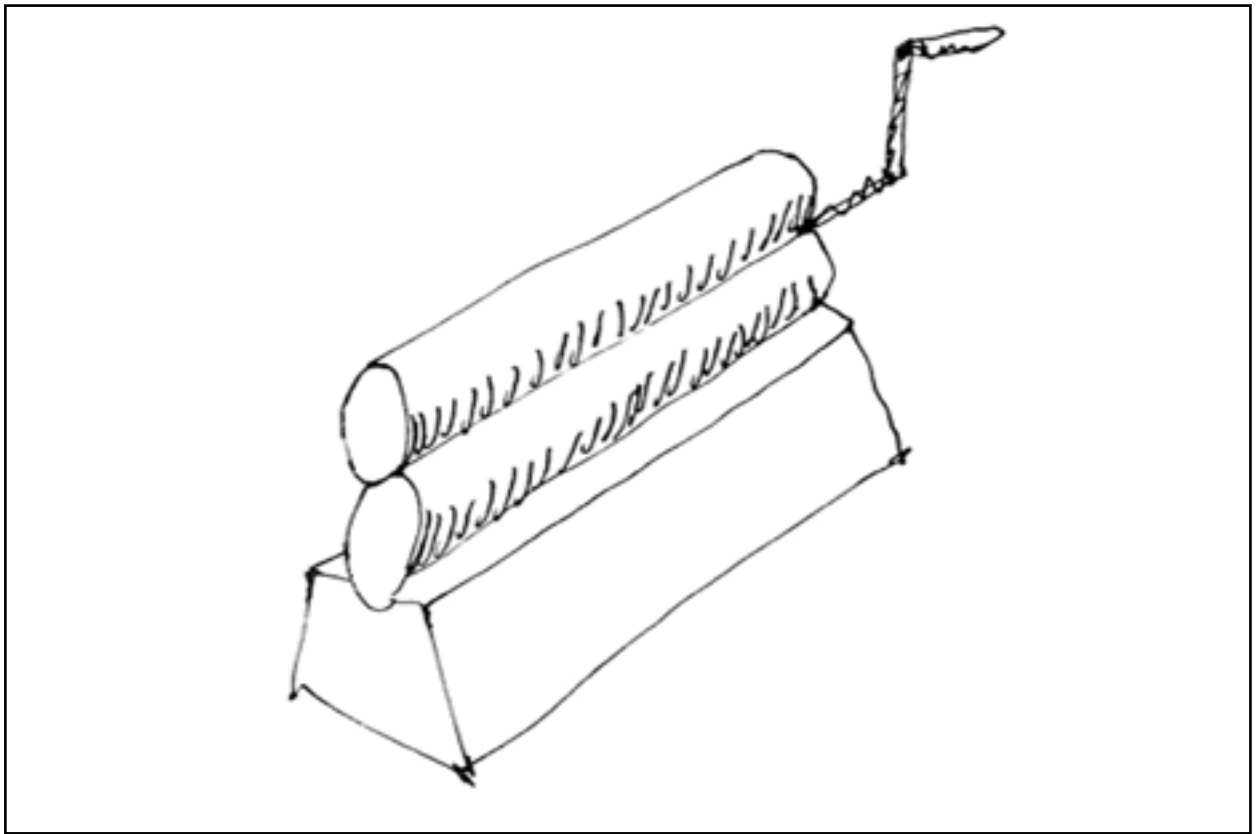
ღორის ეშვი ნაქარგის გსატკეცად



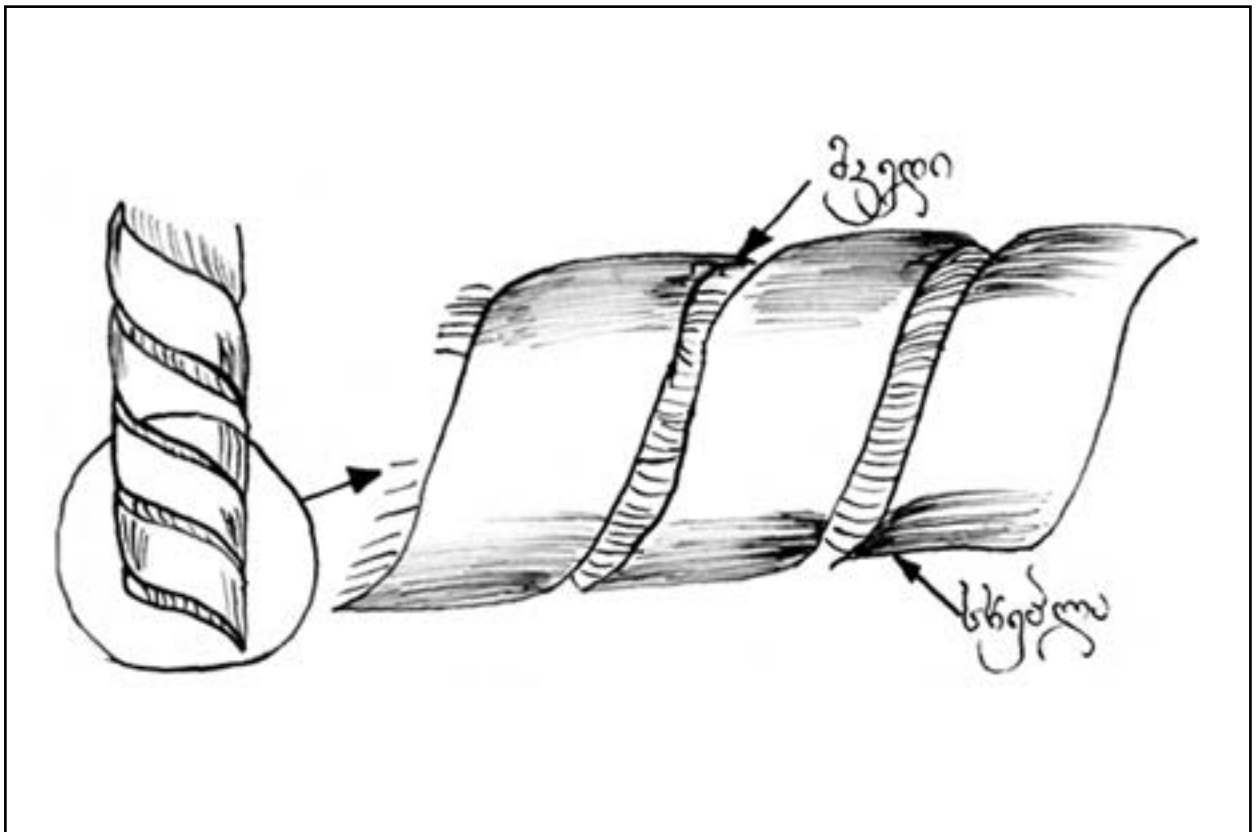
აბრეშუმით ქარგვა ორმხრივი სითვისუფრა XVIII- XIX სს



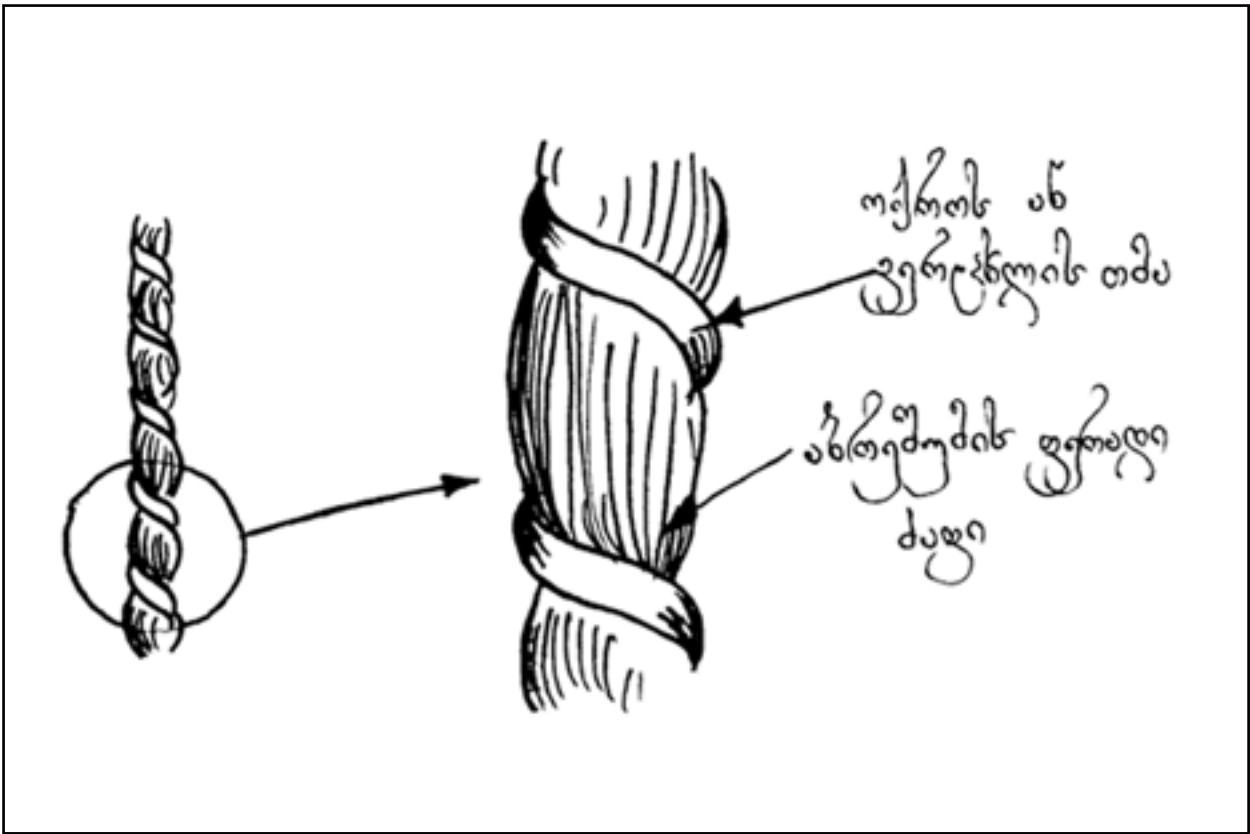
საოქრომჭედლო ხელსაწყო ადიდა



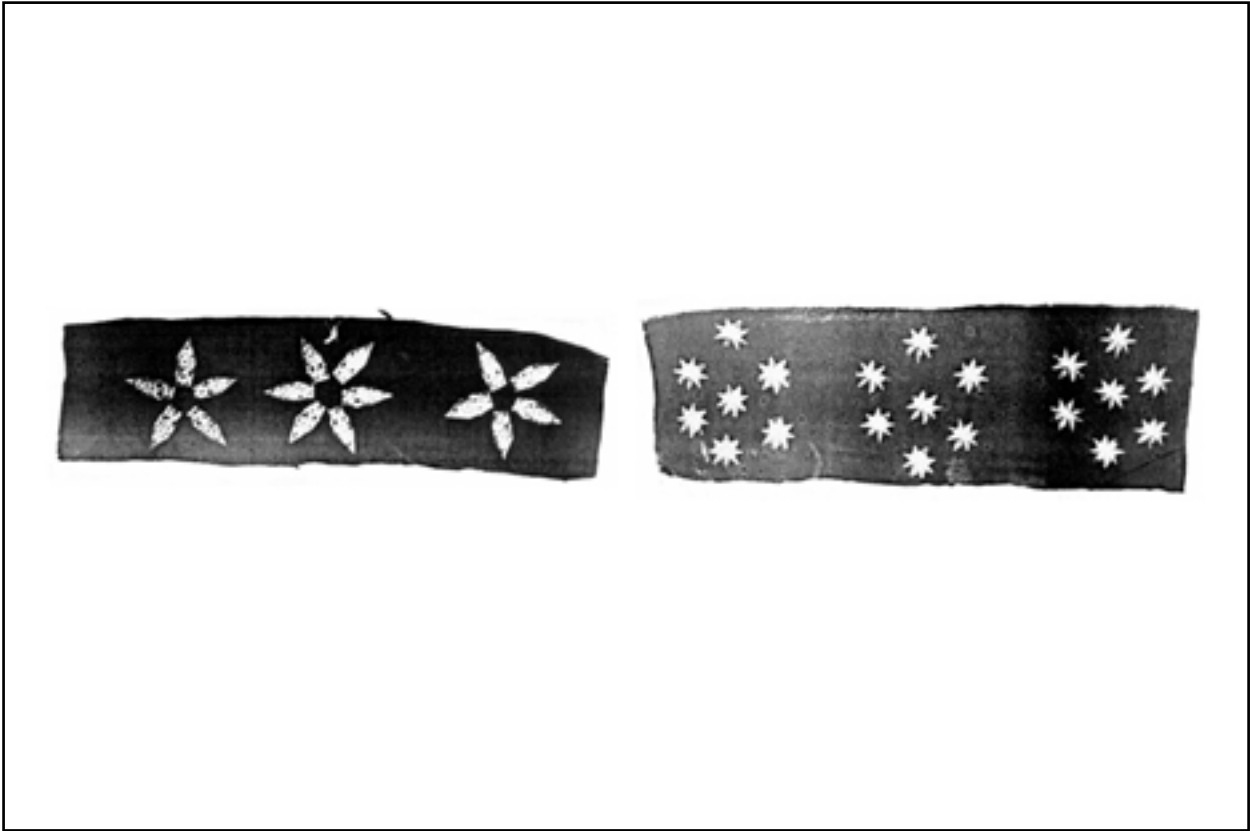
ფერადი ლითონის ძაფის „სირმის“ გასაბრტყელებელი ლილვებიმასში გატარების შემდეგ ლითონის თმა გადაიქცევა სხეპლად



მკედზე გადახვეული ოქროს სხეპლა იძლევა ოქრომკედს, ვერცხლის სხეპლა ვერცხლმკედს



ფერადი აქცენტებისთვის თავად ოსტატი ქმნის „ზეზს,“ ვერცხლმკედისა და ფერადი ძაფის ერთმანეთთან შეგრებით



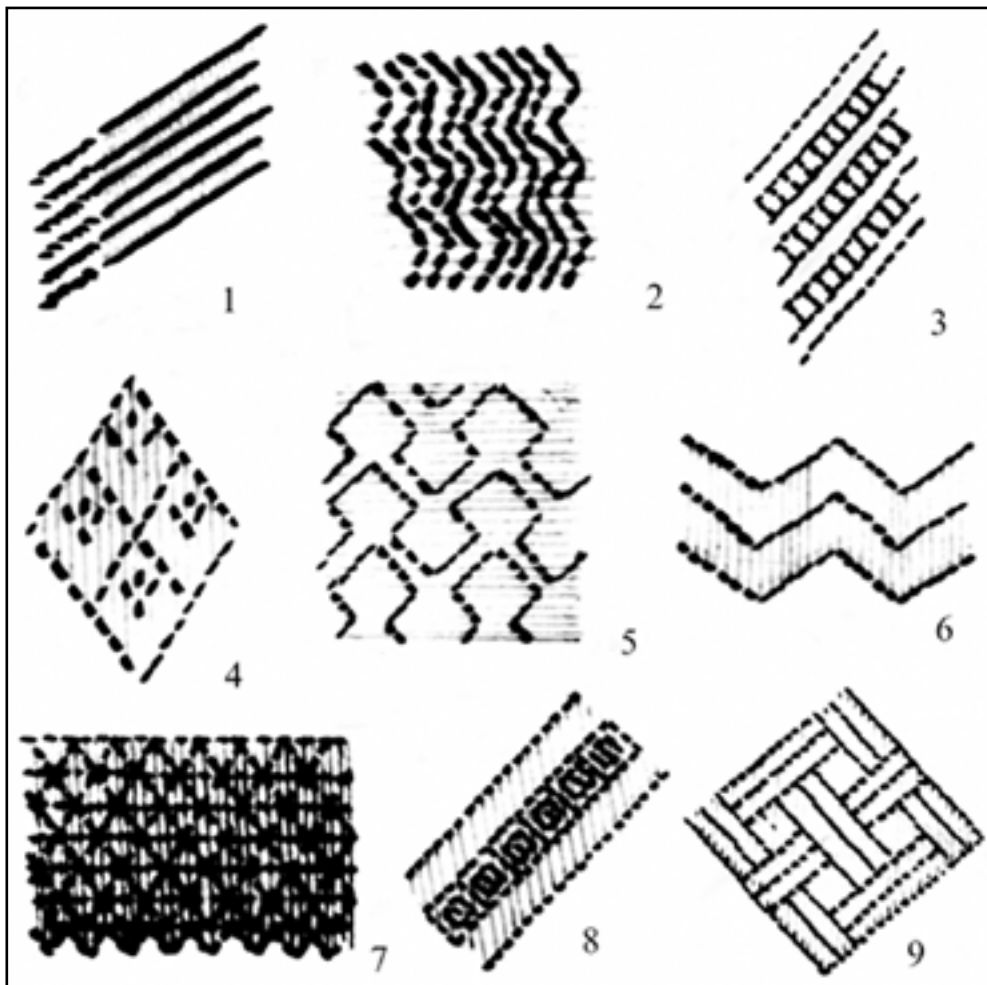
ლითონის სამშენისი ფირფიტები: „ფიფინები“ და „კილიტები“



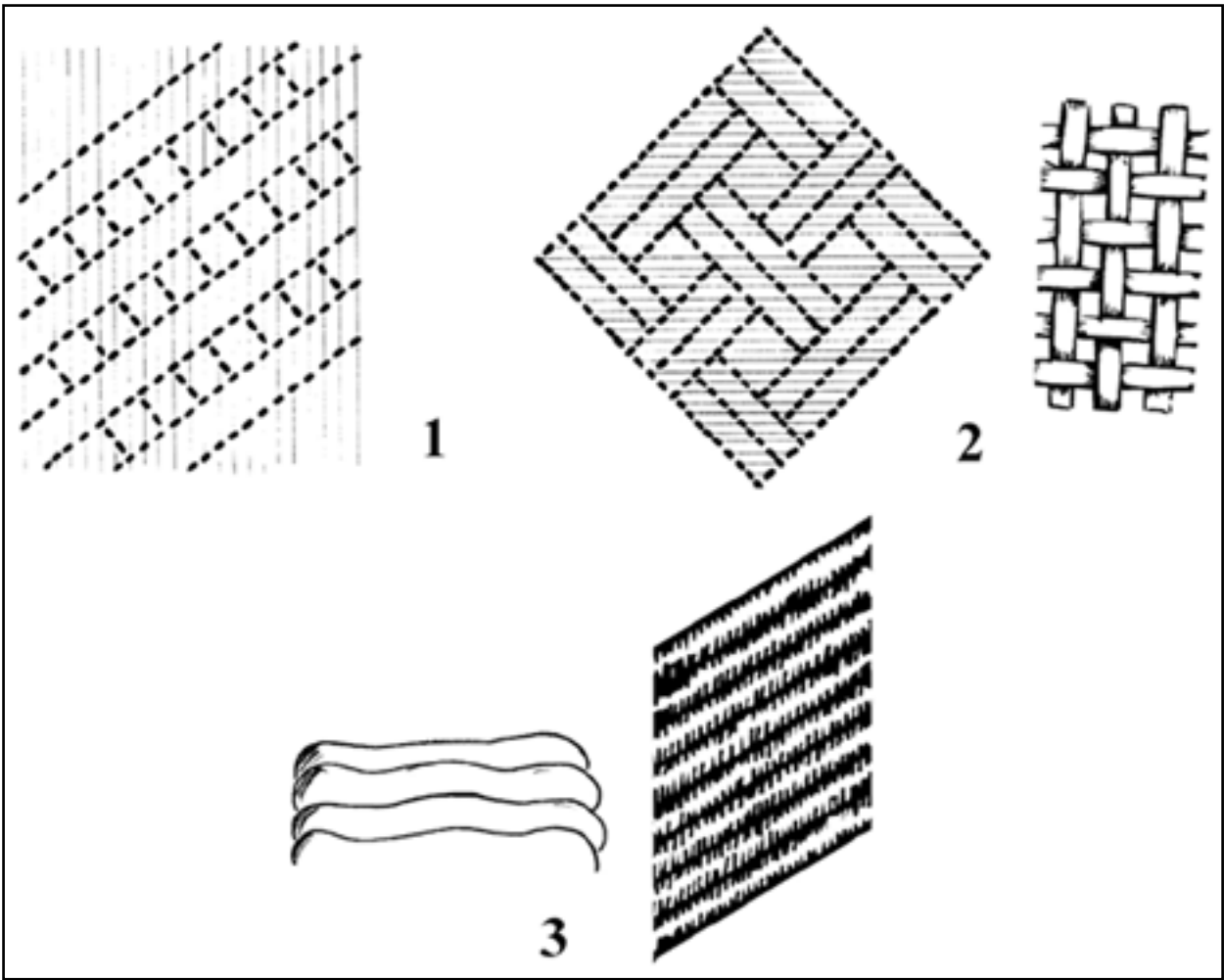
კილიტებით გაწყობილი ნაქარგი
საქორწილო ჩათხი



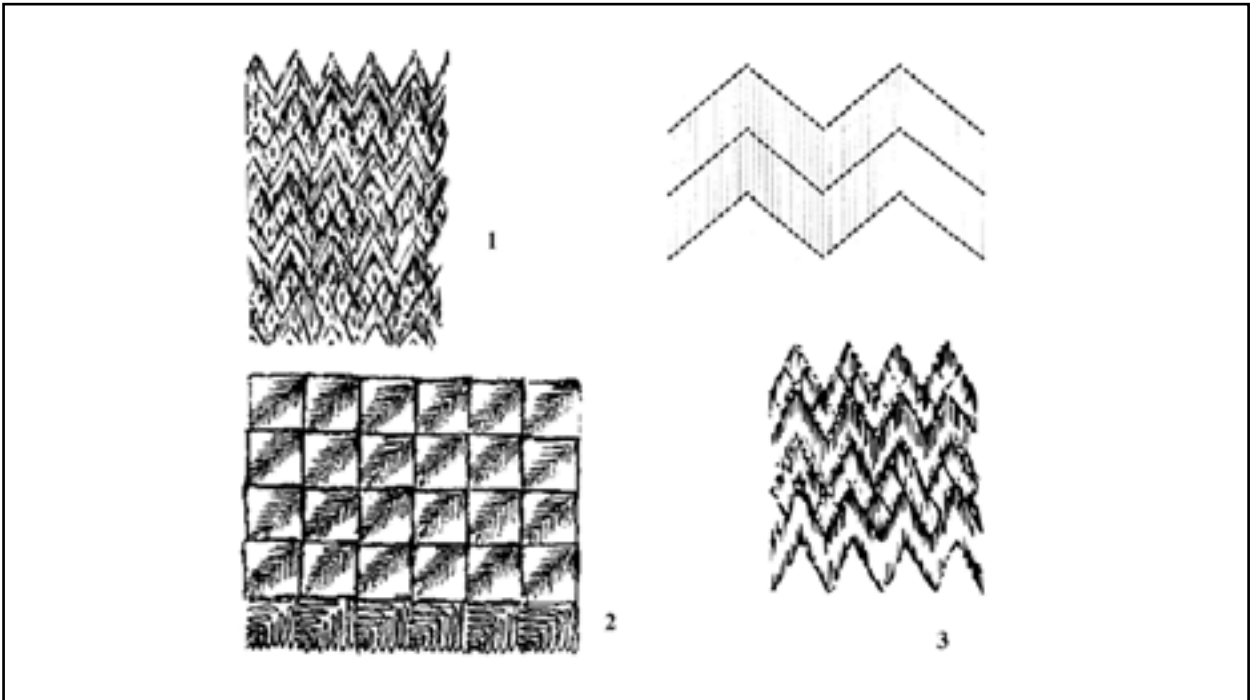
ოქროსა და ვერცხლის ძაფის, ოქრომკედისა და
ვერცხლმკედის სახვევი, ხისა და ძვლის ფირფიტები



ნამაგრი სითვის თექნიკური ხერხების ვარიანტები: 1. კილოური; 2. ტეხური ვერტიკალური; 3. ლიანდაგური; 4. გათვალული რომბული; 5. შუბისპირა; 6. ტეხური ჰორიზონტალური; 7. ბადისებრი; 8. ლიანდაგური ორმაგი; 9. კალათური



ნამაგრინსითვი: 1. ლიანდაგური; 2. კალათური და ლასტური; 3. კილოური



ნამაგრი სითვი: 1. ორმაგი ტეხური; 2. ნაკრტენით ნაქარგი; 3. წიწვური



კომპოზიცია „ხარება“ დეტალი დედოფალ მარიამის (XVII ს) სამოსის დრაპირებაში გამოყენებულია ტეხური და ლიანდაგური სითვი



საბუხარები 1710 წ. ბატონიშვილ ხვარამზეს ნაქარგი. წარწერა კილოურითაა ნაქარგი, არქიტექტურული ფონი ლასტურითა და კალათურით



ვახტანგ VI-ის დის თამარის მიერ ნაქარგი დიდი დაფარნა „ცაი“ კონტურები ნაქარგია კილოურით, მიწარი და ფოთლები კალათურით. ირგვლივ შემოსდევს ორმხრივი სითვით ნაქარგი დეკორი



საბუხარები XVIII ს. ნაქარგია „სიპით“, ვერცხლის თმით (სირმა), ძალიან თხელი ნაფენითა და ნაჭედის შთაბეჭდილებას ტოვებს



საბუხარები, კომპოზიცია „ხარება“ XVIII ს. ნაქარგია რელიგიური სითვით მსხვილი ბაწრის ნაფენით



ქალის კაზის სარტყელი, გულისპირი და ყურთმაჯები XVIII-XIX სს. ნაქარგია ოქრომკედით, რელიგიური სითვითა და ზეზით



ქალისა და მამაკაცის ყაზალახები XIX ს. გრეხილურით ნაქარგი



ქალის ელეგი XVIII ს. გრეხილურით ნაქარგი



ქალის კაზის დეტალები XIX ს. ნაქარგი კვანძურა ნაქარგობით - ე.წ. „როკოკო“



მძიური ნაქარგობის ნიმუში დეკორატიული ბოთლი XIX ს. მინის ფერადი მძივით ნაქარგი



საბუხარები, კომპოზიცია „ხარება“ XVIII ს. ნაქარგია რელიეფური სითვით მსხვილი ბაწრის ნაფენით



არქიტექტურული რელიეფური დეკორი X- XI სს ლასტურისა და გრეხილურის პარალელები



არქიტექტურული რელიეფები IX- X სს. წიწვურისა და კალათურის პარალელები



ხელსაქმისათვის საჭირო ნივთების შესანახი - „ხაიათის ყუთი“ XVIII ს.