

კერამიკული სასმისების გენეზისი საქართველოს
არქეოლოგიური მასალების მიხედვით
**Genesis of ceramic cups according to the archaeological
materials discovered in Georgia**

მარიამ იზორია

*ა(ა)იპ ქართული ტაძარ-მონასტრების აღმშენებლობის კულტურული მემკვიდრეობის
შესწავლისა და სბ-ს საერთაშორისო საქველმოქმედო ფონდის კვლევითი
ლაბორატორიის დირექტორი, არქეოლოგიური მიმართულების დოქტორანტი*

მაია იზორია

თბილისის სამხატვრო აკადემია, ხელოვნებათმცოდნეობის დოქტორი, პროფესორი

Mariam Izoria

*Director of the research laboratory at the Georgia Church-Monastery Cultural Heritage Study
and S.B. International Charitable Found, PhD student in the field of archaeology*

Maia Izoria

Tbilisi Academy of Arts . PhD in Art History, Professor

DOI: <https://doi.org/10.52340/gmg2023.01.14>

აბსტრაქტი: კერამიკული სასმისები საქართველოს არქეოლოგიური მემკვიდრეობის ერთ-ერთი მნიშვნელოვანი ნაწილია. მათი ფორმისა თუ დეკორის გენეზისი თიხის ისტორიული მასალებისა და ტექნიკური ხერხების ინოვაციურად გამოყენების ასპექტებს მოიცავს. გენეზისის პროცესი განიხილება კერამიკის ტექნოლოგიურ პროგრესთან მიმართებაშიც, რომლის განხორციელება შეუძლებელია ადგილობრივი რესურსების გარეშე. ამ ამოცანათა რიგში დგას სასმისების მხატვრულ-სემანტიკური და უტილიტარული დანიშნულების შეძლებისდაგვარად წარმოჩენა.

აღნიშნული საკითხების კვლევისას გამოიყოფა ნიმუშების ის ტიპი, რომლის მხატვრულ ფორმაში პირდაპირაა გადმოტანილი წინარეხანის არქეოლოგიურ მასალაში შემონახული ტრადიციული სქემები. ასევე განკერძოებით დგას გარემომცველი პირობების ზემოქმედებით წარმოქმნილი სასმისების ჯგუფი, რომელშიც ძველი მოტივები ადგილობრივ ნიადაგზეა იმპროვიზებული და წმინდა წყლის მხატვრულ შემოქმედებას წარმოადგენს. თუმცა ყველა შემთხვევაში სხვადასხვა ეპოქის მოთხოვნებთან ადაპტაციის პროცესში კერამიკული სასმისების ფორმასა და დეკორში თავს იჩენს კულტურათა დიალოგი, რასაც მათ ვიზუალურ სახეში კოსმოპოლიტიზმის ელემენტი შემოაქვს.

ამიტომ დიდ მნიშვნელობას იძენს სასმისების ადგილობრივი ნიმუშების შედარებითი

ანალიზი ახლო და შორეულ მსოფლიო პარალელებთან, რომელიც წარმოდგენილია კულტურათა ურთიერთგავლენების არეალში მოქცეული ახლო აღმოსავლეთის, მცირე აზიის, შავი და ხმელთაშუაზღვისპირეთის ქვეყნების, სამხრეთ და ჩრდილო კავკასიის ნიმუშებით. შედარებითი ანალიზის პროცესში ვლინდება ადგილობრივ და პარალელურ მასალას შორის არსებული კავშირები ფორმის, დეკორის მოტივებისა და ტექნიკური ხერხების მსგავსების მხრივ. აგრეთვე ნათელი ხდება კერამიკულ მასალებსა და ტექნოლოგიებში ასახული ინოვაციების საერთო საფუძველი.

საკვანძო სიტყვები: თიხა, სასმისი, გენეზისი, არქეოლოგია, საქართველო

Abstract: Archaeological heritage is one of the most important values of Georgian culture, the main component of which are ceramic bowls. The process of genesis of their shape or decor includes the innovative use of historical materials and technical aspects of decoration. The role of the process of genesis is also important in relation to the technical-technological progress in the field of Ceramics, which makes it impossible without the use of local resources. Among these tasks, it is worth presenting the artistic, semantic and utilitarian purpose of the bowls.

In the course of the study of these issues, a type of samples is distinguished, in which based on the archeological heritage, the local artistic tradition continues in a peculiar way. Identity is evident in it. In this process, a dialogue of cultures emerges, which is expressed in striving towards the progressive tendencies of that time.

Therefore, acquires great importance international cooperation, for which ceramic bowls excavated on the territory of Georgia will be coordinated with the parallel material of the world, which fairly well represented in the museums of our country. A comparative analysis will be carried out with parallels of the near and far world, represented by samples from the countries of the Middle East, Anatolia, the Black and Mediterranean, the South and North Caucasus, which are in the zone of intercultural interaction. The comparative analysis process will reveal the links between local and parallel material in terms of similarity of shapes, decor motifs and techniques.

Key words: clay, cup, genesis, archeology, Georgian

საქართველოს არქეოლოგიურ მემკვიდრეობაში კერამიკული სასმისების არაერთი სახეობაა შემორჩენილი. მათი ფორმისა და დეკორის გენეზისი უპირველესად განპირობებულია ადაპტაციის პროცესით, რომელიც ამა თუ იმ ეპოქის ისტორიულ-სოციალურ და მსოფლმხედველობრივ ცვლილებებს უკავშირდება. ეს პროცესი აგრეთვე მოიცავს ტექნიკური

ხერხების ინოვაციურად გამოყენების ასპექტებს და განიხილება კერამიკის ტექნოლოგიურ პროგრესთან მიმართებაში, რომლის განხორციელება შეუძლებელია თიხის ადგილობრივი რესურსების გარეშე. სასმისების ფორმისა და დეკორის გენეზისი აგრეთვე ინსპირირებულია ცალკეული ეპოქის სტილის, მხატვრულ-სემანტიკური გააზრებისა და ფუნქციის მნიშვნელობიდან გამომდინარე. დაკვირვება ცხადყოფს, რომ სასმისების ვიზუალურ სახეში არც თუ იშვიათად თავისებურად აირეკლება მსოფლიოს წამყვანი კულტურული ელემენტები, რის საფუძველზეც ისინი ხშირად მის ლოკალურ ვარიანტებად აღიქმებიან. თუმცა ყოველი ეპოქის სიახლეებით ტრანსფორმირებულ ნაკეთობებში უპირატესად თავს იჩენს ადგილობრივი მემკვიდრეობითობის გარკვეული ტრადიცია და ამ გზით შენარჩუნებული თიხის სასმისების იდენტობა.

აღნიშნული საკითხების კვლევისას გამოიყოფა ნიმუშების ის ჯგუფი, რომლის მხატვრულ ფორმაში პირდაპირაა გადმოტანილი წინარეხანის არქეოლოგიურ მასალაში დამკვიდრებული სქემები. განკერძოებით დგას გარემომცველი პირობების ზემოქმედებით წარმოქმნილი სასმისების მეორეჯგუფი, რომელშიც ძველი მოტივები ადგილობრივ ნიადაგზეა იმპროვიზებული და წმინდა წყლის მხატვრულ შემოქმედებას წარმოადგენს. თუმცა როგორც შევნიშნეთ, სხვადასხვა ეპოქის მოთხოვნებთან ადაპტაციის პროცესში ნებისმიერი ტიპის კერამიკული სასმისის ფორმასა და დეკორში თავს იჩენს კულტურათა დიალოგი, რასაც მის ვიზუალურ სახეში კოსმოპოლიტიზმის ელემენტი შემოაქვს.

საქართველოს ტერიტორიაზე კერამიკული სასმისების გავრცელება ენეოლითის ხანიდან იწყება და ყოველ მომდევნო ეპოქაში ახალ-ახალი სახეობებით მდიდრდება. მათი გენეზისის პროცესის წარმოსაჩენად მოვიხმობთ სასმისების იმ ტიპებს, რომლებმაც დროის გამოცდას გაუძლეს და უკანასკნელ ხანებამდე მოაღწიეს. პირველრიგში ეს არის ენეოლითის ხანაში აღმოცენებული სხვადასხვა სიღრმის ჯამები, რომლის ნახევარსფერული თუ ნახევრად ცილინდრული, ან ნახევრად კონუსური ფორმა ყველაზე მეტად იჩენს მდგრადობას და იმდროინდელ მსოფლიოში (მცირე აზია, მესოპოტამია, ეგვიპტე) ფართოდაა გავრცელებული. ამავე დროს ჯამისა თუ თასის ტიპის სასმისები ერთმანეთისგან განსხვავებული ბრტყელი ძირებით (განიერი-ვიწრო, ქუსლიანი-უქუსლო, ფეხიანი-უფეხო) და პირის მოყვანილობით (სწორი, გადმოხნეილი) გვევლინება. ამ ეტაპზე წითელკვცა ჯამის ზედაპირს დეკორის გარეშე ტოვებენ. ალბათ იმიტომ, რომ თვალსაჩინო გახადონ უძველეს რწმენა-წარმოდგენებთან დაკავშირებული მისი სოლარული ფორმა. დასავლურ-ამერიკავკასიური ნეოლით-ენეოლითური კულტურის წრეში შემაჯავალი კერამიკული ძეგლები და მათ შორის ჯამებიც ლოკალურ ჯგუფებად ერთიანდებიან [ნებიერიძე, 1992:226], რაშიც უცხო ინოვაციური იმპულსები უპირატესად თავს იჩენს წინააზიის ადრეული კულტურებისთვის დამახასიათებელი ბუნარევი თიხის გამოყენებით. ეს კავშირები აგრეთვე ვლინდება

ჯამების ტექნიკური შესრულებისას მათი ტლანქად ნაძერწი კეცის შიდაპირზე აღბეჭდილი ტილოს ხამი ქსოვილის, ან ჭილოფის კვალით. ასეთი ანაბეჭდები როგორც აღმოსავლეთ, ასევე დასავლეთ საქართველოს ნეოლითური სადგომების თიხის ნიმუშებსაც შეენიშნებათ, რაც დასტურია იმისა, რომ კერამიკული ნაკეთობების ხელით ძერწვისას ორივე რეგიონი იმდროინდელ მსოფლიოში გავრცელებულ ტექნიკას მიმართავს. დაბალი ტემპერატურის გამო ჯამები, რომელიც ზოგ შემთხვევაში სამფეხაზე დგას (ილ. 1), ჯერ კიდევ ცუდადაა გამომწვარი, მოვარდისფრო-მონაცრისფრო-მოყვითალო ტონალობისაა და საგრძნობლად სქელი კეცი აქვს. მათი არასაკმარისად განლექილი თიხა ადგილობრივი წარმომავლობისაა. მაგალითად, დასავლეთ საქართველოს ნაკეთობების თიხის სტრუქტურა ამ რეგიონისთვის დამახასიათებელი კირნარევი შემადგენლობისაა და გასამჭლეველად ქვიშიანი კვარცის და ქარსის მინარევები ურევია.

აღმოსავლურ-კავკასიური ნეოლით-ენეოლითური კულტურის წრეში შემაჯავლი აღმოსავლეთ საქართველოს კერამიკა სხვაგვარი იერით გამოირჩევა. ამ რეგიონში გენეზისის პროცესის წარმოსაჩენად საინტერესო სურათს იძლევა ღვინის ჭურჭელიც, რომელსაც სასმისები ფუნქციურად უკავშირდება. განსაკუთრებულ ყურადღებას იპყრობს შულავერ-შუმუთეფეს კულტურის საზღვრებში [ჯაფარიძე, 1976:53], ხრამის დიდი გორის ნამოსახლარზე, ძვ. წ. VI ათასწლეულის ფენაში აღმოჩენილი ქვევრის ტიპის თიხის დერგი. მისი ბრტყელ ფუძეზე აღმართული უყელო კვერცხისებური ფორმა, ისევე როგორც ჯამები ჯერ კიდევ ტლანქადაა ამოყვანილი. ფართოდ გაშლილი პირის ორივე მხარე კი, რელიეფურად დაძერწილი ყურძნის მტევნის მოტივითაა მორთული, რითიც ნაძერწობით გაფორმებულ ენეოლითის თიხის ჭურჭელს ეხმიანება და ღვინოსთან დაკავშირებულ ფუნქციასაც ავლენს. შიდა ქართლში, ქარელის რაიონში, ბერიკლდეების ნამოსახლარზე მიკვლეული ქვევრისებური თიხის დერგის (ძვ. წ. IV ათასწლ.) ფორმა უკვე საკმაოდ სიმეტრიულია, რაც აქ აღმოჩენილ ჯამების მოყვანილობასაც ახასიათებს. ორივე სახეობა ნამზადია კარგად განლექილი ბზენარევი თიხისაგან, რომელშიც შერეულია გასამჭლეველი ნივთიერებები, ხოლო მოვარდისფრო სქელი კეცის ზედაპირი გაპრიალებამდეა მიყვანილი. სიონის ძეგლების რიგში შემაჯავლი ჭურჭლის იგივე სახეობები (ძვ. წ. V ათასწლ. ბოლო და ძვ. წ. IV ათასწლ. I ნახ), უფრო ხშირად თხელკედლიანია და ინტერესს იწვევს სხვადასხვაგვარად გამჭვარტლული პრიალა, ან მოგლუვებული ზედაპირით. ამით გარკვეულწილად ემსგავსება მტკვარ-არაქსის კულტურის თიხის ნაწარმს და სიახლოვეს პოულობს ჩვენი ქვეყნის საზღვრებს გარეთ, თელუთას (არარატის ველი). ალიკემეკ-თეფესი და ლეილა-თეფესის (აზერბაიჯანი), აგრეთვე ჩრდილო ობეიდის ძეგლებთან.

მომდევნო, ადრებრინჯაოს ხანის მტკვარ-არაქსის კულტურაში სასმისების ახალი სახეობები ტექნიკურ-ტექნოლოგიური ინოვაციებითაც იპყრობს ყურადღებას. უზარმაზარ

ტერიტორიაზე (ჩრდ. კავკასია, ჩრდ-დას. ირანი, აღმ. ანატოლია) განფენილი კულტურის ცალკეულ რეგიონში, მათ შორის საქართველოში მოპოვებულ ყველა ტიპის კერამიკას გარკვეული ლოკალური თვისებები გააჩნია. ამ დროს შექმნილი ჯამ-ფიალის, სამფეხა სასმისის, ზიარჭურჭლის თუ ღვინის ჭურჭლის - დოქის, ყურიანი ტოლჩის, ქვევრისებური დერგის სრულფასოვნად გამომწვარი ფორმები საკმაოდ დახვეწილია. კარგად განლექილი თიხით ნაძერწი მათი ვარდისფერსარჩულიანი კეცი უმეტესწილად შავლეგაა და გულდასმით გაპრიალებული, იშვიათად წერნაქითაც იხატება. სამოსახლო-სამაროვნების კომპლექსებში მიკვლეული წითელკეცა კერამიკაც ძლიერადაა გაპრიალებული. ჩვენთვის განსაკუთრებით საინტერესოა ორი, ან სამი იდენტური სასმისის შეერთებით შექმნილი ზიარჭურჭლის ორიგინალური ფორმა. ფიქრობენ, რომ სხვა სასმისებისგან განსხვავებული კომპოზიცია ზიარჭურჭლის მნიშვნელოვანმა საკრალურმა დატვირთვამ განაპირობა. ზოგი მეცნიერის (ვ. ბარდაველიძე, გ.გობეჯიშვილი, ი.კიკვიძე, გ.ფხაკაძე) მოსაზრებით, ზიარჭურჭელი საკულტო დღესასწაულებზე შეწირული წმინდა სითხის „ზედაშეს“ შესასმელად იყო განკუთვნილი და სარიტუალო მარნის ფუნქციას ასრულებდა.

აღმოსავლეთ საქართველოს ტერიტორიაზე ამ ტიპის სასმისის გამოჩენას მცირე აზიასა და ეგეოსურ სამყაროს უკავშირებენ. მახლობელ აღმოსავლეთში იგი ჯერ კიდევ ნეოლითიდანაა ცნობილი (ბ.კუფტინი, ო.ჯაფარიძე, გ.გობეჯიშვილი). კავკასიაში შემოსვლის დღიდან კი, რეგიონალურ თავისებურებებს იძენს [გობეჯიშვილი, 1980:75]. ჩვენში ზიარჭურჭლის უძველესი ნიმუში, მუცლით გადაბმული სასმისების წყვილი (H-6,7სმ), თრიალეთის ბეშთაშენის ციხე-სიმაგრის მტკვარ-არაქსული კულტურის ფენაშია აღმოჩენილი (ილ. 2). ზიარჭურჭლის შემადგენელი ბრტყელძირა სასმისები ერთმანეთის ანალოგიაა, მათ ოდნავ გამოყვანილი ყელი, მსუბუქად გაშლილი პირი და ნახევრადმრგვალი საერთო ყური აქვს. იგი თიხატკეპნილ სარიტუალო მოედანზე სხვა ნაკეთობებთან ერთად იპოვნეს, რაც უნდა ადასტურებდეს ზიარჭურჭლის საკრალური დანიშნულების შესახებ გამოთქმულ მოსაზრებას. მის კიდევ ერთ ვარიანტს წარმოგვიდგენს ბედენის პლატოზე, ე.წ გადაჭრილი გორის N5 ყორღანის, სოციალურად დაწინაურებული პირის აკლდამაში მიკვლეული წყვილი სასმისის ნიმუში (H-10სმ). იგი წინარეხანის პროტოტიპების თავისებური იმპროვიზაციაა, რომლის კომპოზიცია იგივე რჩება, იცვლება მხოლოდ ცალკეული ელემენტი. პირველ რიგში ეს ითქმის სასმისების ფორმაზე, რომელიც კოჭობისებურად მრგვალ მოყვანილობას ღებულობს და ჰორიზონტალური სახელურით უკავშირდება ერთმანეთს. სასმისების მყარ აღნაგობასა და წონასწორობას ბრტყელი სადგამი და მკვეთრად პროფილირებული პირით დაგვირგვინებული ცილინდრული ყელი განსაზღვრავს. მხარზე შემოყოლე-ბულირელიეფური კოპების ორი რიგი კი, ზიარჭურჭლის ამ ნიმუშს განსაკუთრებულ გამომსახველობას სძენს. განხილულ ძეგლებთან ახლოს დგას ჩრდილო კავკასიასა (ველიკენტის კატაკომბა) და ქვედა

ვოლგისპირეთის (კალინოვსკის N2 ყორღანი) სამარხებში მოპოვებული სასმისები .

ძვ. წ. III ათასწლეულის I ნახ.-ში ჭურჭლის ეს სახეობა თითქმის პარალელურად ჩნდება კოლხეთის დაბლობზე - ფიჩორის გორა-ნამოსახლარში (გალის რ-ნი), სადაც ორსასმისიანი ზიარჭურჭლის ფრაგმენტი (H-6,5სმ) საკულტო დანიშნულების სათავსში აღმოჩნდა. ყურადღებას იქცევს ამ ნიმუშის ძლიერ გაპრიალებული თხელკედლიანი კეცის ნახევარშებოლვით მიღებული მუქი წაბლისფერი ზედაპირი. კანელურებით შემკული ორსასმისიანი ზიარჭურჭელი ვერტიკალურად მიძერწილი ყურით დასტურდება დღვაბას სამაროვნის N 2 კოლექტიურ ორმო-სამარხშიც (ხოზის რ-ნი) . დაკვირვება ცხადყოფს, რომ ზიარჭურჭლის შემკობისას სასმისების ფორმის გამოსაკვეთად უპირატესად დეკორის მარტივ ელემენტებს; შვერილებს, კოპებს, ან ნაკაწრი ხაზებით გამოყვანილ ასტრალური იდეის მატარებელ გეომეტრიულ გამოსახულებებს მიმართავენ. მტკვარ-არაქსის კულტურის წამყვან ელემენტს, აგრარული შინაარსის მზიური სიმბოლოს, სპირალის ვარიაციებს კი [Урушадзе, 1988:32-33] ძირითადად საღვინე ჭურჭელზე იყენებენ. ამის არაჩვეულებრივი ნიმუშია თრიალეთში სოფ. გუნიაში (ოზნი) მოპოვებული ბრტყელძირა და ფართოპირა წითელკეცა ქვევრისებური ჭურჭელი (H-1მ), რომელსაც კალთები სიმეტრიულად ეშვება და რომლის გამომსახველობას მხარზე დაძერწილი სათვალისებური სპირალი იწვევს.

სასმისების ახალი ვარიანტები ახალი შემოქმედებითი ძალით იქმნება ძვ.წ. III ათასწლ. II ნახ-დან აღმოცენებულ თრიალეთის კულტურაში (აღმ. და სამხრ. საქ.). ამ პერიოდის არტეფაქტების მხატვრული სახე ძველადმოსავლურ სამყაროს აირეკლავს და ადრე და შუა ბრინჯაოს ხანის კულტურათა გენეტიკურ ურთიერთკავშირსაც ასახავს. სანიმუშოდ მოვიყვანთ ბედენური პერიოდის შავკრიალა სამფეხა ჯამებს, რომელთა პლასტიკური გადაწყვეტა ადრეული სამფეხა სასმისების ერთგვარ გენეზის წარმოგვიდგენს. ზემოთქმულის საბუთად ასევე გამოდგება თრიალეთის ეპოქის ბედენის საფეხურის წაღვლის სამაროვანზე (სამარხი N100 კენოტაფი) მოპოვებული შავკრიალა ზიარჭურ-ჭელი, რომელიც ასევე ადრეულ პროტოტიპებზე აგებული იმპროვიზაციაა (ილ.3). პირსა და კორპუსზე დაძერწილი საერთო სახელურის პლასტიკური ელემენტი არა მარტო ამთლიანებს ზიარჭურჭლის კომპოზიციას, არამედ მის შემადგენელ კოჭობისებურ სასმისებს დამოუკიდებელი კომპონენტის ხასიათსაც ანიჭებს. თრიალეთის ბრწყინვალე ყორღანულ ხანაში ჩნდება წერნაქით მოხატული ჯამები, რომელიც წინამორბედი და თანადროული ადგილობრივი კერამიკისთვის დამახასიათებელი შევრონების მოტივითა და ტალღისებური ხაზებითაა გაფორმებული. სპილოსძვლისფერ ფონზე ყავისფერი ნახატის და მუქ - წითელზე შავი ფერის კომბინაციებით მიღწეული მხატვრული ეფექტები გენეტიკურ ხედვაზე დამყარებულ გარეგანი იმპულსების (სავარაუდოდ, წინააზიურის) გარდასახვა-გადამუშავებაზე უნდა მიგვითითებდეს .

გვიანბრინჯაო-ადრერკინის ხანის აღმოსავლურ-ქართული კერამიკული სასმისებიც

(თრელი, სამთავრო, ნარეკვაკვი, ხოვლე, ხირსა, მელიღელე I, II და სხვა) ტექნიკურ-ტექნოლოგიური სიახლეებით ეხმიანება ეპოქალურ პროცესებს. სამეთუნეო მორგვზე ანუ სწრაფმბრუნავ ჩარხზე ამოყვანილი ღრმა ჯამების, თასების, კათხების, ზიარჭურჭლის, ზომორფული სასმისების თანაბარი სისქის კედლებიდან გამომდინარე ნაკეთობათა ფორმა უფრო სწორი, სიმეტრიული ხდება (ილ.4-5). წინამორბედი ნიმუშებისგან განსხვავებით ისინი ნაკლებად ბზინვარე ლითონისებური ფაქტურით ხასიათდება, რასაც შავად გამოწვის (შებოლვის) შემდეგ ცვილით დაფარვისა და ქსოვილით (თექა, ან შალი) გაპრიალება-მოგლუვების მეთოდი იძლევა. ფართოდ ვრცელდება არა მარტო შავად, არამედ რუხად და წაბლისფრად ანუ ნახევრად შებოლვის წესით გამომწვარი მარტივად გაფორმებული სასმისები. მათ ზედაპირზე დატანილი ნაირსახოვანი გეომეტრიული ორნამენტი შტამპით დაწნევის ხერხით, გრავირება-ამოტვიფრით, აგრეთვე ამოკაწვრით, ჩარხზე ტრიალით მიღებული ღარებით, ნაჭდევებით და შედარებით იშვიათად ნაძერწობის ტექნიკით სრულდება. ორნამენტის ზემოდან გაპრიალება, ან პირიქით, გაუპრიალებლად დატოვება და ირგვლივ არსებული სიბრტყის გაპრიალება სასმისის მხატვრულ სახეში დამატებითი ეფექტის გაჩენას იწვევს.

ძვ.წ. VII-VI ს.ს-დან იგივე ფორმებს იმეორებენ წითელი წერნაქით დაფერილი წითელკეცა სასმისებიც (ხოვლე), რასაც ურარტული სამყაროს გავლენას მიაწერენ. ასეთი ტექნოლოგიით შესრულებული ნაკეთობებიდან ცალკე აღნიშვნის ღირსია თრიალეთსა და სამთავროს სამაროვანში მოპოვებული მინიატურული ქვევრები ანუ სასმისად გამოყენებული ქვევრის მოდელები. მათი საღვინე დანიშნულება ეჭვს არ იწვევს, რადგან ძვ.წ. VI ს-დან კლასიკური ფორმის ქვევრის არსებობა (მახვილი ძირის გარეშე) მრავალი აღმოჩენითაა საქართველოში დადასტურებული [ბოხოჩაძე, 1963:126].

სასმისების მრავალფეროვნების მიუხედავად, მათი ისტორიულად ჩამოყალიბებული ფორმები ერთი მხრივ, უცვლელად განაგრძობს არსებობას. მაგალითად, კოჭობის ფორმის ორსასმისიანი (დმანისის რ-ი, სოფ. განთიადის ადრერკინის ორწყლების სამარხი) და ორსასმისიანი (2 ერთეული) თუ სამსასმისიანი (თრელის სამაროვანი, N16 ყორღანი, ძვ.წ. VIII-VII ს.ს.) ზიარჭურჭლის ნიმუშები წინამორბედვარიან ტებს დიდად არ შორდება. იმავდროულად, ფიქსირდება განსხვავებული ტიპის ზიარჭურჭლის შემოქმედებითად შესრულება... ასეთია კახეთში, მელიღელე 1-ის სამლოცველოში მიკვლეული მრავალსასმისიანი მარანი და სადულას N 2 ყორღანში აღმოჩენილი სამარხეული სამყელა ჭურჭლის უიშვიათესი ნიმუში, რომლის კორპუსსა და ყელთა ძირებზე სამკუთხედების სიმბოლური დეკორია ამოტვიფრული. ორივე სასმისი თავისი გამორჩეული სტრუქტურისა და მხატვრული ელემენტების საფუძველზე, თვალნათლივ წარმოაჩენს ნაკეთობის საკულტო-სარიტუალო ფუნქციის მნიშვნელოვანებას. საფიქრალია, ამას უნდა გამოეწვია ჭურჭლის მხრებზე სასმისების რაოდენობის გაზრდა და

ორიგინალური ტექტონიკური ფორმით შეკავშირება. ძვ. წ. XIV-XIII ს.ს. - VIII-VII ს.ს. რწმენა-წარმოდ-გენებთან დაკავშირებული იდეის ზეგავლენით ფიალის პირზე დაძვრული ვერძის, ან მოზერის თავ-კისრის სკულპტურული ელემენტით გაფორმებული ანტიკური პატერნების მსგავსი სასმისები ჩნდება (თრელის სამაროვანი, სამაჩაბლო (ილ.7)). ასევე აღმოჩენილია ახლო აღმოსავლეთისთვის დამახასიათებელი სადღესასწაულო რიტონის მსგავსი ზომორფული სასმისის სახესხვაობა (თრელის, ბრილის სამაროვნები), რომელიც თიხის უტილიტარული ფორმისა და მცირე პლასტიკის სინთეზირებით იქმნება (ილ.8-9). ყოველი სასმისი ფაქტობრივად ქანდაკებაა და სამსხვერპლო ცხოველის (ვერძის, ცხვრის, ხარის, ხარ-ირმის) იკონოგრაფიულად ჩამოყალიბებულ პოზას ასახავს. როგორც ჩანს, ფიგურის სხეული სწრაფმბრუნავი მორგვითაა ამოყვანილი. მისი შებერილი მუცელი და ზურგზე დატანილი ყელი სითხის ჩასხმის საშუალებას იძლევა და დოქის მოყვანილობას ღებულობს. ყელის პირთან “მიბმული“ ცხოველის აპრეხილი კუდის რკალი კი ხელითაა გამოძვრული და სახელურის ფუნქციას ასრულებს. ხელით ამოყვანილი ჩანს ფიგურის ირიბად აწეული კისერი და ხახადაღებული თავი, რომელიც ჩაიდნის პრინციპით უკავშირდება სხეულს. ამიტომ ჭურჭლის ოდნავი გადმოქანებისას სითხე შიგთავსიდან მოხერხებულად გადმოდის. ცხოველის განზე დაბჯენილი ფეხების წყალობით ჭურჭელი დასადგმელადაც მყარია. მისი რქების პლასტიკა, თვალების აღმნიშვნელი მცირე ბურცოები, ზოგან სხეულზე პირობითად დატანილი ღარები, რომელიც ბეწვის ფაქტურას იძლევა, ნაკეთობის დეკორატიულ ხასიათს განსაზღვრავს. ნაყოფიერებასთან დაკავშირებული სამსხვერპლო ცხოველების განმასახიერებელი სასმისების ფუნქცია უთუოდ სარიტუალო უნდა ყოფილიყო და ისევე როგორც ზიარჭურჭელი სავარაუდოდ, შთაგონებული იქნებოდა შეწირული წმინდა სითხის, ალბათ უფრო ღვინის „ზედაშეს“ შესასმელად [სურგულაძე, 1993:199-201].

განხილული სასმისების მაღალი პროფესიონალური დონით შესრულებას ალბათ, უზრუნველყოფს ამ პერიოდისთვის დამახასიათებელი თიხის რთული ტექნოლოგიური დამუშავება: მისი გაცრა და წვრილფრაქციულ მასად გადაქცევა, პლასტიკურობისა და ცეცხლგამძლეობის გასაძლიერებლად სხვადასხვა თიხების შერევა, ზედმეტი მინარევებისგან თიხის შემადგენლობის გაწმენდა, ან პირიქით სხვადასხვა პროპორციით (I:I; I:II) ახალი მინარევი ტერიგენული მასალის დამატება. ტექნოლოგიური პროცესებისადმი ინტერესს ადასტურებს ძვ.წ. XI-IX ს.ს.-ებით დათარიღებული ყვითელი და მწვანე ჭიქურის ზოლებით დაფარული, ანდა შიდა და გარე პირზე გამჭვირვალე ჭიქურით მომინანქრებული ქუსლმაღალი, ცალყურა სასმისებიც (თრიალეთი - მარალინ-დერესის სამაროვანი, მცხეთა-სამთავროს ორმო-სამარხი, დიდმის გორა-სამარხი). წერნაქის ქვედა ფენაზე გადასხმული გამჭვირვალე ჭიქური ამ ნიმუშებზე დაბზარული (დაბჟღალული) სახითაა მოღწეული. ამგვარი დაზიანება არახელსაყრელ პირობებში მოხვედრილ ბურიანი შემადგენლობის ე.წ. რბილ მინანქარს

ახასიათებს. იმ დროისთვის ჭიქურის ტექნოლოგიას რომ კარგად ფლობდნენ ამის თქმის უფლებას გვაძლევს თრიალეთის კულტურის გორა-სამარხებში და მელი-დელე 1-ის შეწირულ საგანთა რიგში გამძლე ჭიქურით დაფარული ქაშანურის თითო-ოროლა ფრაგმენტის აღმოჩენა.

დასავლურ-ქართული კერა აღმოსავლურ-ქართული თიხის სასმისების სახეობებს მცირეოდენი ინტერპრეტაციით იმეორებს. სწრაფმბრუნავ მორგვზე ამოყვანილი კერამიკული ფორმები შავიდან მოყავისფრომდე მერყევი ზედაპირის ფერადოვნებით კოლხეთის დაბლობზეც ფართოდ ვრცელდება. ყველაზე ტიპურია მახვილი, ან მომრგვალებული ძირის კონუსური მოყვანილობის სასმისები, რომელსაც სხეულის ზედა ნაწილზე მრგვალი ყურის რკალი აქვს მიძერწილი (ხელვაჩაური, მახვილაური, ძვ. წ. VII ს.). ბრინჯაო-ადრერკინის ხანის კოლხეთის ნივთიერ მასალაში ასევე გვხვდება ზიარჭურჭლის რამდენიმე ნიმუში. ყულევის ნამოსახლარის (ხოზის რ-ნი) ყავისფრად გამომწვარი ოდნავ დაზიანებული ზიარჭურჭელი ზემოთ განხილულ თრელის სამაროვნის ნიმუშის მსგავსად სამი იდენტური სასმისისგან შედგება (H-6,5 სმ). ისინი ერთმანეთს წრიულად უკავშირდებიან მუცელში გაკეთებული ხვრელის საშუალებით. მხრებში ფართოდ გაშლილი კვერცხისებური ფორმის სასმისებს გამოყვანილი ვიწრო ძირი, პროფილირებული დაბალი ყელი და დაწახნაგებული ბაკოთი დაგვირგვინებული მსუბუქად გაშლილი პირი გააჩნია. სამივეს მხარზე დაძერწილი აქვს მრგვალხვრელიანი პატარა ყური თავზე მცირე წანაზარდით, ხოლო ძირზე ყოველ მათგანს ამოღარული ხაზები შემოსდევს. იშვიათია კოლხური სასმისის სახეობა (ილ.11,10), რომელსაც სითხის შესასმელად მილისებური ცხვირი (ჩაიდანვიით) უკეთდება. ყულევის ნამოსახლარის ნიმუში ქოთნისებური მოყვანილობის ბრტყელძირა ტერაკოტის სასმისია დაბალი ყელით და ვერტიკალურად მიძერწილი ორი მრგვალხვრელიანი ყურით, რომელთა შორის მილისებური ცხვირია „მიბმული“. შავად გამომწვარი იგივე სახეობის სასმისი ერგეტაშიც (ზუგდიდის რ-ნი, N1 სამაროვანი-ნააკარდამუ, N1 კოლექტიური ორმო-სამარხი) აღმოჩნდა. განხილულ ნიმუშთან შედარებით მას უფრო დამჯდარი პროპორციები და მსუბუქად შებერილი მუცელი აქვს. სწორი პირისგან ყელი ოდნავ შესამჩნევად გამოეყოფა. მრგვალხვრელიანი ყურები და მილისებური ცხვირი მხრების გასწვროვ უკეთდება. ურეკის სამაროვანზე (ოზურგეთის რ-ნი) მოპოვებული სასმისი კიდევ უფრო დამჯდარი პროპორციებისაა. ამიტომ ნაკეთობა დაბლდება და კასრისმაგვარ მოყვანილობას იძენს. შესაბამისად მილისებური ცხვირი საკმაოდ ქვემოთაა სხეულზე მიძერწილი. ვარაუდობენ, რომ მილის ფორმის ცხვირიანი სასმისების წარმომავლობა ეგვიპტისა და შუამდინარეთის ცივილიზაციებს უკავშირდება. ყულევსა და ერგეტაში ყურადღებას ასევე იქცევს მილისებური ცხვირით წარმოდგენილი ჯამებიც (ძვ.წ. II ათასწლ. შუახანებიდან ძვ. წ. VII ს-მდე), რომელსაც ალბათ, იგივე დანიშნულება უნდა ჰქონოდა ანუ რიტუალებში წმ. სითხის შესასმელად გამოიყენებოდა.

ანტიკური ხანის კერამიკული სასმისების საოცარი სიმრავლის მიუხედავად თვალნათლივ

ჩანს წინამორბედი ეპოქების ტექნიკურ-ტექნოლოგიური მიღწევების და მრავალსაუკუნოვანი ტრადიციების სხვადასხვა ასპექტით გამოყენება (ილ.12). მიუხედავად იმისა, რომ იმ დროს ორივე ქართული კერა, ბერძნული სამყაროს, ურარტუსა და აქემენიდური ირანის კულტურათა გავლენასაც განიცდის.

სასმისების გენეზისის პროცესის საკვლევ ობიექტებად დასაწყისშივე განისაზღვრა მხატვრული ნიშნის მქონე არტეფაქტები, რომლებიც როგორც გარკვეული ესთეტიკური კატეგორიის მატარებელი ნიმუშები მემკვიდრეობითობისა და ტრადიციის მომცველად განიხილება და ხანგრძლივი დროის მანძილზე მომავალი ტენდენციების ინსპირაციის წყაროდ გვევლინება. ასეთია ჯამ-ფიალა, კონუსური, ან ცილინდრული სასმისები, მაღალფეხიანი თასები, კათხები და სხვა. ცალკე აღნიშვნის ღირსია ფიგურული ზიარჭურჭლის (ფიჭვნარი, ძვ.წ. Vს.) იშვიათი ნიმუში (ილ.13), რომელიც მაღალყელიან სასმისს წარმოადგენს. მისი კორპუსი გადმოცემულია ქვევრის მსგავსი ოთხი ბრტყელძირიანი კვერცხისებური ფორმით, რომლის მოყვანილობა სიმბოლურად მკერდთან ასოცირდება და დიდი დედის კულტის სემანტიკურ ველში ექცევა [კახიძე...2017:87] როგორც ჩანს, ინოვაციური ექსპერიმენტებისთვის საუკეთესოდ მიაჩნდათ ჯამის მარტივი სოლარული ფორმა, რომელიც ადვილად ექვემდებარება პროპორციების ცვლებადობას, კედლების ამალგება-დადაბლებას, პირის და ქუსლის იმპროვიზებებს, ზედაპირის სისტემურად დეკორირებას. ამის დამადასტურებელი მრავალი მაგალითი გვაქვს. თუნდაც ავიღოთ გორამირის ნამოსახლარში (ძვ. წ. V-IV ს.ს.) ნაპოვნი ჯამის ფრაგმენტის ორიგინალური გადაწყვეტა. ჭურჭლის ფსკერზე მიმაგრებული მცირე ზომის სფერული კოჭობი მხარზე დასმული 3-3 კოპით ჯამის განუყოფელი სკულპტურული ელემენტი ხდება და საინტერესო ვარიაციას წარმოგვიდგენს, რომლის ზუსტი ანალოგი ჯერჯერობით არ იძებნება.

შუა საუკუნეებშიც სწორედ ჯამის ფორმა ხდება მძლავრი შემოქმედებითი მუხტის მომზიდველი. ჯამები თავისი მოხატულობით წამყვან ადგილს იკავებენ იმდროინდელი საქართველოს კერამიკულ ცენტრებში: თბილისსა და დმანისში, რუსთავსა და უჯარმაში, გუდარეხსა თუ სხვა გეოგრაფიულ პუნქტებში. ტექნოლოგიის, მოხატვის ხერხების და დეკორის სახეების მიხედვით ჯამები ორ ქრონოლოგიურ ჯგუფს ქმნიან: გარდამავალი ხანის IX-X საუკუნეების და განვითარებული ხანის XI-XIII საუკუნეების. ისინი სხვადასხვაგვარად იხატებიან თეთრი წერნაქით, გამჭვირვალე ან ფერადი-გამჭვირვალე ჭიქურებით, ჭიქურქვედებით, ანდა მეტალის მარილებით. ჯამების მოხატვის ხაზოვან-ფერწერული სტილის თავისებურებებით (პირობითობა, სქემატიზმი, მოქნილი ნახატი, ზომიერი ფერადოვნება) ჩვენი ოსტატების ნახელავები გამორჩეულია ბიზანტიურ კულტურათა წრეში შემავალი ქვეყნების ამავე სახის ნაკეთობებისაგან.

შუა საუკუნეები ზიარჭურჭლის სახეობასაც აცოცხლებს. ჟინვალის ნაქალაქარზე

აღმოჩენილი სამსასმისიანი საგნის (XIII ს.) სტრუქტურა გარკვეულწილად უახლოვდება ამავე ტიპის წინამორბედ ნიმუშებს, განსაკუთრებით მედიდელე I-ის მარანს. თუმცა უფრო მეტ სიახლოვეს ეთნოგრაფიული მარნების რთულ წყობასთან პოულობს. ჟინვალის მარანზე მუცლის ხვრელით შეერთებული მცირე ზომის ორი სასმისი ჭურჭლის შებერილ არეზეა მიძერწილი, ხოლო მესამე სასმისი საპირისპირო მხრიდან ებმის სადგამს. ცალკეული მეცნიერი (ვ. ბარდაველიძე, გ. ჩიტაია, ლ. ბოჭორიშვილი, გ. რჩელიშვილი) მარანს ნაყოფიერებასთან, ბუნების განახლებასთან, საქორწილო რიტუალთან აკავშირებს, რაც მისი არქაული იდეის საპირწონეა და დღესასწაულების დროს ცოცხლდება მრავალსასმისიანი ე.წ. ჭინჭილებიანი მარნით ღვინის რიტუალური შესმით.

ეთნოგრაფიულ სინამდვილეში ისტორიულად ჩამოყალიბებული ფორმის სასმისების დიდმა ნაწილმა მოაღწია, რადგან უპირატესად საღვინე ჭურჭლის კომპლექსში შემავალი საგნებია და აქტუალობას დღემდე არ კარგავს. XVIII ს-დან ხალხური ხელოვნება მემკვიდრე ხდება იმ მრავალათასწლოვანი მონაპოვარისა, რომელმაც ქართული კერამიკის სახე „გამომერწა“. ხალხური ოსტატები არქეოლოგიურ მასალაზე დაყრდნობით ქმნიან ღვინის მოჭიქურებულ ჭურჭელს და მათ შორის სასმისებს ძირითადად საოჯახო მეთუნეობის კერებში. საქართველოს ყველა მხარეში მდებარე კერამიკული ცენტრები ერთმანეთისგან განსხვავებულ ტექნოლოგიას მიმართავენ. ამიტომ მათ პროდუქციას ანალოგი არ მოეპოვება.

პროფესიონალური კერამიკის არსებობის შეწყვეტაში დიდი როლი ითამაშა ხანგრძლივი დროის განმავლობაში ქვეყნის მტრულმა გარემოცვამ, განუწყვეტელმა ომებმა და საბოლოოდ, რუსეთის იმპერიის პერიფერიად გადაქცევამ. ამ ხნის მანძილზე ტექნიკურ-ტექნოლოგიური პროცესების გარკვეული ცოდნა დაიკარგა და მხოლოდ გასული საუკუნის შუახანებში მოხერხდა მათი აღდგენა.

ხალხურმა კერამიკამ ბუნებრივად გააგრძელა მრავალსახოვანი თიხის სასმისების - ჯამების, ფიალების, ქვევრის მოდელების, ორკოლისა და ჭინჭილის სახელით ცნობილი მცირე ზომის დოქების (ილ.14), მარნის პრინციპით გადაწყვეტილი სასმისების - ორჭინჭილას, სამჭინჭილას. ყლუპ-ყლუპა ჭინჭილას, მრავალსასმისიანი ზიარჭურჭლის დამზადების ტრადიცია. სამეთუნეო ცენტრებში აქტიურად კეთდება როგორც ტერაკორტის, ასევე მოჭიქურებული, ან მოწერნაქებული სასმისების ნიმუშები (ილ.15). განსაკუთრებული პარადულობით გამორჩეულია სანადიმე ჯამ-ფიალები. ამ პერიოდისთვის ჭიქური დაბალდნობადი თიხისა და მალღობლების შერევით კეთდება, ძირითადად გავრცელებულია რმისფერი-თეთრი, გამჭვირვალე და ფერადი-გამჭვირვალე ჭიქურებით მოხატვა. ამავე დროს რმისფერი-თეთრი ჭიქურის მინანქარზე ზემოდან მეტალის მარილებით ორნამენტული ნახატი დაიტანება. უფრო ხშირად მოხატვისას სპილენძის მარილებს იყენებენ. საგანგებოდ უნდა შევეხოთ სადღესასწაულო ღვინის სასმისს-მარანს (ილ. 16). მისი კომპოზიცია მუცლით

გადაბმული და წრიულ მილზე დასმული ქვევრისებური სასმისებით იგება, რომლის ცენტრშიც სითხის შესასმელად განკუთვნილი ზომორფული სკულპტურის ფორმის სატუჩეა აღმართული. ასეთი ზიარჭურჭელი გავრცელებულია ქართლ-კახეთსა და იმერეთში.

ფართო ქრონოლოგიურ ჭრილში განხილულმა კერამიკულმა სასმისებმა აჩვენა, რომ თანამედროვე ეპოქამდე მან განვითარების რამდენიმე საფეხური გაიარა. ამ რთულ და ხანგრძლივ გზაზე თიხის სასმისების ფორმები და დეკორის ელემენტები საოცარ მდგრადობას იჩენს და მკვეთრი გარდატეხის დროსაც წინარე ხანების მონაპოვართან გენეტიკურ კავშირს ინარჩუნებს. ამავე დროს ახალ-ახალი ორიგინალური იმპროვიზაციებით ამდიდრებს სასმისების სახეობებს, რისი წყალობითაც ქართული თიხის სასმისი ჩვენი კულტურის შემადგენელ და განუყოფელ ნაწილად გვევლინება.

ლიტერატურა

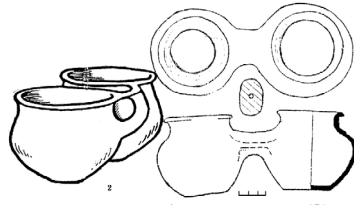
1. ბოხოჩაძე ა., მევენახეობა-მელვინეობა ძველ საქართველოში არქეოლოგიური მასალების მიხედვით, თბილისი, საქ. სსრ მეცნ. აკადემიის გამომცემლობა, 1963.
2. გობეჯიშვილი გ. ბედენის გორასამარხების კულტურა თბ. 1980
3. დედაბრიშვილი შ., რუსიშვილი რ. სადუღას ველის შუა ბრინჯაოს ხანის N2 გორასამარხი -კახეთის არქეოლოგიური ექსპედიციის შრომები , ტ. VI, თბ, გვ 56-68
4. ც.კაკაბაძე, შრომული კერამიკა, თბ., 1982.
5. კახიძე ა., სურმანიძე ნ., ნაგერვაძე მ. აჭარა ენეოლით-ბრინჯაოსა და ადრერკინის ხანაში, ბათუმი, 2016.
6. კახიძე ა., ფარტენაძე თ., აჭარა ადრეანტიკურ ხანაში, ბათუმი, 2017
7. ლორთქიფანიძე ო., ძველი ქართული ცივილიზაციის სათავეებთან, თბილისი, 2002.
8. მიწიშვილი მ. მოჭიქული ჭურჭელი ძველ საქართველოში IX-XIII ს.ს., თბილისი, ხელოვნება, 1969, გვ.19, 39
9. მუსხელიშვილი დ., ხოვლეს ნამოსახლარის არქეოლოგიური მასალა, თბ.1978.
10. ნებიერიძე ლ. ნეოლითი, წიგნში: საქართველოს არქეოლოგია, თბილისი, 1992.
11. სურგულაძე ი., ქართული ხალხური ორნამენტის სიმბოლიკა, თბილისი, 1993.
12. ფიცხელაური კ., აღმოსავლეთ საქართველოს ტომთა ისტორიის ძირითადი პრობლემები (ძვ.წ. XV-VIII ს.ს.), თბილისი, 1973.
13. ფხაკაძე გ., ადრებრინჯაოს ხანის ზიარჭურჭლის დანიშნულებისა და გავრცელების შესახებ. ჟურნ., ძიებანი N9, 2002.
14. ჯაფარიძე ო., ქართველ ტომთა ეთნიკური ისტორიის საკითხისათვის არქეოლოგიური მონაცემების მიხედვით, თბილისი, 1976.
15. ჯიბლაძე ლ., მევენახეობა-მელვინეობასთან დაკავშირებული არქეოლოგიური არტეფაქტები კოლხეთის დაბლობიდან და მათი ურთიერთმიმართების საკითხები ეთნოგრაფიულ მონაცემებთან, ჟურნ.ამირანი XXV, 2014.
16. Куфтин Б. А. Археологические раскопки в Триалети. Тб., 1941. 12.
17. Нариманашвили Г. К., Керамика Картли, V-I в. в. до нашей зры, Тбилиси, Мецნიереба, 1991.
18. Урушадзе Н., Древнегрузинское пластическое искусство. Тб., Хеловნება. 1988

ილუსტრაციების ანოტაცია

1. სამფეხა სასმისი, თიხა, ქობულეთი, ისპანი, ტორფქვეშა ნამოსახლარი, ძვ.წ. IV ათასწლ., ბოლო - III 1 ნახ.
2. ზიარჭურჭელი, თიხა, ბეშთაშენი, ძვ.წ. IV ათასწლ., ბოლო - III 1 ნახ.
3. სასმისები, შავკრიალა კერამიკა, ძვ.წ. III ათასწლ. II ნახ. ბედენის კულტურა
4. კათხა, შავკრიალა კერამიკა, მარტყოფი, III ათასწლ. II ნახ.
5. კათხა, შავკრიალა კერამიკა, ქვემო ქართლი, ძვ.წ. III ათასწლ. II ნახ.
6. ზიარჭურჭელი, თიხა, ყულევის ნამოსახლარი, ძვ. წ. II ათასწლ. ბოლო
7. ფიალა ზომირფული დეტალით, შავკრიალა კერამიკა, სამაჩაბლო, ძვ. წ. XIV-XIII ს.ს.
8. ზომირფული სასმისები, შავკრიალა კერამიკა, თრელის სამაროვანი, ძვ.წ. IX - VII ს.ს.
9. ზომირფული სასმისი, თიხა ნახევრადშეზოლვა თრელის სამაროვანი, ძვ.წ. IX-VII ს.ს.
10. სასმისი მილისებური ცხვირით, ტერაკოტა, ყულევის ნამოსახლარი, ძვ. წ. II ათასწლ. ბოლო.
11. სასმისი მილისებური ცხვირით, შავკრიალა კერამიკა, ერგეტა, ძვ. წ. II ათასწლ. ბოლო
12. ორტუჩა სასმისი, ტერაკოტა, კახეთი, ძვ.წ. II-I ს.ს.
13. ფიგურული ზიარჭურჭელი, თიხა, ფიჭვნარი, ძვ.წ. Vს.
14. ჭინჭილები, თიხა, ჭიქური, ხალხური კერამიკა
15. ფიალები, ტერაკოტა, ფერადი და თეთრი ჭიქური, მარილი, ხალხური კერამიკა
16. მარნები, ტერაკოტა, ფერადი ჭიქური, შავკრიალა. ხალხური კერამიკა.



ოლ. 1



ოლ. 2



ბუღენი. შვედრიალა კერამიკა. ძვ.წ. III ათასწლეულის II ნახ.

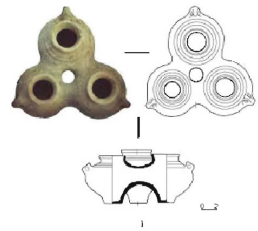
ოლ. 3



ოლ. 4



ოლ. 5



ოლ. 6



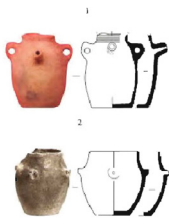
ოლ. 7



ოლ. 8



ოლ. 9



ოლ. 10



ოლ. 11



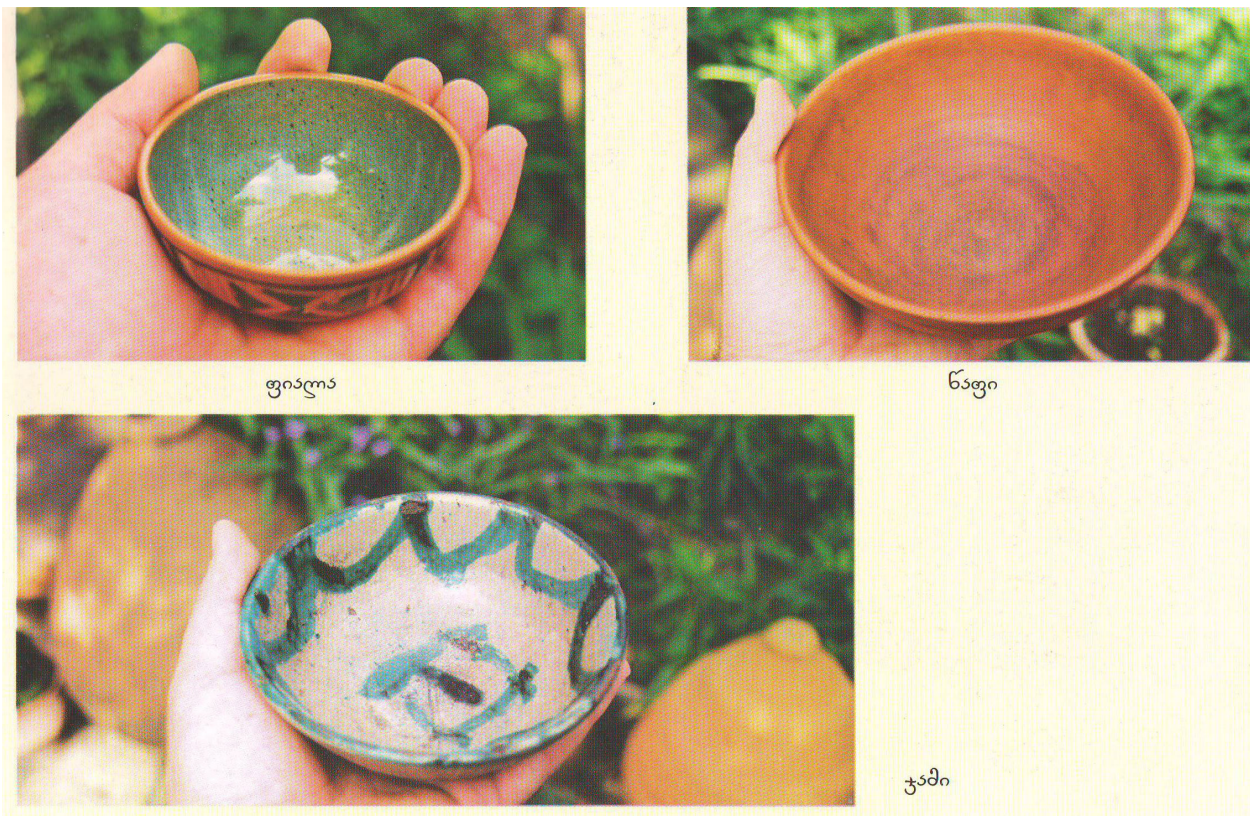
ოლ. 12



ილ. 13



ილ. 15



ფილა

ნაფი

ტაპი

ილ. 14