

ელინისტური ხანის ბერძნული საწარმოო ცენტრების
სავაჭრო-ეკონომიკური ურთიერთობები კოლხეთთან ნოქალაქევის
ახალი არქეოლოგიური აღმოჩენების მიხედვით
**Hellenistic period trade-economic relation between Greek and Colchis
according to new archaeological finds from Nokalakevi**

ნინო ხუციშვილი

*პარმენ ზაკარაიას სახელობის ნოქალაქევის არქიტექტურულ-არქეოლოგიური
მუზეუმ-ნაკრძალი-სპეციალისტი*

ანა თვარაძე

საქართველოს ეროვნული მუზეუმი-ასისტენტ-კურატორი

ნიკოლოზ დიასამიძე

*ნოქალაქევის ქართულ-ინგლისური არქეოლოგიური
ექსპედიცია-ველის ზედამხედველი*

Nino Khutsishvili

Parmen Zakaraia Nokalakevi Architectural Archaeological Museum-Reserve, magister

Ana Tvaradze

Georgian national museum

Simon Jhanashia Museum of Georgia, magister

Nikoloz Diasamidze

Magister of Archaeology

DOI: <https://doi.org/10.52340/gmg2023.01.09>

აბსტრაქტი: ნაშრომი ეხება ნოქალაქევაში აღმოჩენილი ელინისტური ხანის სამეურნეო (ამფორა, ლუთერიუმი) და სუფრის ჭურჭლის (ლანგარი, სამარილეები) იმპორტულ კერამიკულ ნაწარმს. ნოქალაქევაში გამოვლენილი იმპორტული კერამიკული ჭურჭელი განხილულია საწარმოო ცენტრებისა და მათთვის დამახასიათებელი დამზადების ტექნიკისა და პერიოდების მიხედვით.

ნოქალაქევის ნაქალაქარი მდებარეობს სენაკის მუნიციპალიტეტის სოფ. ნოქალაქევაში, მდ. ტეხურის მარცხენა ნაპირზე, ქ. სენაკიდან ჩრდილო-აღმოსავლეთით 16 კმ-ში.

ნოქალაქევის ნაქალაქარზე პირველი არქეოლოგიური გათხრები 1930-იან წლებში ფრაიბურგის უნივერსიტეტის პროფესორის ალფონს მარია შნაიდერის ხელმძღვანელობით ჩატარდა. მას შემდეგ, ნაქალაქარზე მცირემასშტაბიანი სამუშაოები სხვადასხვა დროს 50-60-იან წლებშიც მიმდინარეობდა.

1973 წელს ძეგლზე არქეოლოგიური სამუშაოები ს. ჯანაშიას სახელობის საქართველოს მუზეუმის შუა საუკუნეების არქეოლოგიური განყოფილების ექსპედიციამ დაიწყო, ხოლო 2001 წელს შეიქმნა ქართულ-ინგლისური არქეოლოგიური ექსპედიცია,

რომელიც ძეგლზე არქეოლოგიურ სამუშაოებსდღემდე აწარმოებს. ნოქალაქევი მრავალფენიანი ძეგლია - უადრესი კულტურული ფენები ძვ.წ. VIII საუკუნით თარიღდება, სადაც გამოვლენილია ორმხრივპროტომიანი ზომორფული ფიგურების რიტუალური მოედანი და საწარმოო ნამოსახლარი. დაფიქსირებულია და შესწავლილია ძვ.წ. VI-IV, III-I ახ.წ. IV-VI საუკუნეების, ასევე, განვითარებული და გვიანი შუასაუკუნეების ფენები.

მრავალწლიანი არქეოლოგიური კვლევა-ძიების შედეგად ექსპედიციამ ნოქალაქარის რამდენიმე ლოკაციაზე დააფიქსირა ელინისტური ხანის, როგორც ნამოსახლარი, ასევე სამაროვანი. შესაბამისი პერიოდის ფენებში, დიდი რაოდენობით გამოვლინდა სხვადასხვა ტიპისა და დანიშნულების ადგილობრივი და იმპორტული არქეოლოგიური მასალა.

იმპორტული ნაწარმის გამოვლენა მნიშვნელოვანია ელინისტური ხანის ნოქალაქევის ბერძნულ სამყაროსთან ურთიერთობის საკვლევად. ძეგლზე დიდი რაოდენობითაა აღმოჩენილი ქალაქსინოპში დამზადებული კერამიკული ჭურჭელი, ძირითადად კი ამფორები. დაფიქსირებულია ე.წ. ასტინომის დამლის ჯგუფის ორი ამფორის ყური. წითელლაკიანი და შავლაკიანი მცირე ზომის კერამიკული ჭურჭელი.

მოხსენებაში დეტალურად განვიხილავთ ნოქალაქევიში გამოვლენილ ელინისტური ხანის იმპორტულ კერამიკულ მასალას და მათი შესწავლის ფონზე წარმოვაჩინთ ელინისტური ხანის ნოქალაქევისა და ბერძნული სამყაროს ურთიერთობების ხარისხსა და ხასიათს ელინისტურ ხანაში.

საკვანძო სიტყვები: ელინისტური ხანა, ნოქალაქევი, იმპორტული კერამიკული ნაწარმი, სავაჭრო-ეკონომიკური ურთიერთობები

Abstract: The thesis refers to the Hellenistic period's imported ceramic materials (amphorae, lutherie, plate, salt cellar) fabricants and fabric centers. The Nokalakevi site is located in Senaki municipality, 16 km. North of the town of Senaki, on the left bank of the river Tekhuri.

Since the 1930's archaeological excavation have unearthed different archaeological layers dated back to the 8th-7th cc. B.C. workshop settlement and ritual square, a 6th-4th cc. B.C. settlement, a 3rd-1st cc. B.C. settlement and burials, and the 4th - 6th A.D. cc. ruins of the capital of the Egrisi kingdom.

Since 2001 Anglo-Georgian expedition carried out archaeological works continuously, expedition worked in the different parts of the settlement and unearthed Hellenistic period settlements and burials

with local and imported archaeological materials.

The appearance of the imported materials in Colchis means their trade relations between the Greek world and Colchis. There is unearthed a lot of ceramic materials produced in the city of Sinope, mostly there are amphorae fragments and two amphorae handles with the stamp on them. Expedition has unearthed ceramic materials from different industrial centers. We have examined black and red-covered artefacts dated back to the 3rd-2nd centuries B.C.

Key words: Hellenistic time, Nokalakevi, imported ceramic materials, trade-economic relation.

ნოქალაქევის ნაქალაქარი მდებარეობს სენაკის მუნიციპალიტეტის სოფ. ნოქალაქევში, მდ. ტეხურის მარცხენა ნაპირზე, ქ. სენაკიდან ჩრდილო-აღმოსავლეთით 16 კმ-ში (**სურ. 2**).

ქართული წერილობითი წყაროების, კერძოდ კი ლეონტი მროველის ცნობით, ძვ.წ. III საუკუნეში ქართლის მეფე ფარნავაზის მოკავშირე ეგრისის მთავარ ქუჯის დაუარსებია ციხე-გოჯი: „მაშინ ფარნავაზ მისცა დაჲ თჳსი ოვსთა მეფესა ცოლად, და მეორე დაჲ თჳსი მისცა ქუჯის ცოლად. და მისცა ქუჯის ქუეყანა ეგრის წყალსა და რიონს შუა, ზღვთგან მთამდე, რომელსა შინა არს ეგრისი და სუანეთი, და დაამტკიცა იგი ერისთავად მუნ. და მან ქუჯი აღაშენა ციხე-გოჯი“ [**მროველი, 1955:24**]. ქართულ ისტორიოგრაფიაში კარგა ხანია დადასტურებულია ციხე-გოჯისა და ნოქალაქევის იდენტობის საკითხი [**ლომოური, 1981a:18-47; ლომოური, 1981b: 48-76**]. თუმცა, მრავალწლიანი არქეოლოგიური გათხრების შედეგად ჯერჯერობით მეფე ფარნავაზისა და ერისთავ ქუჯის პერიოდის ციხე-ქალაქის ნაშთები არ დაფიქსირებულა. 1973 წლიდან მოყოლებული ნაქალაქარის აღმოსავლეთ ნაწილში ელინისტური პერიოდის მდიდარი კულტურული ფენები, სამაროვანი და ორი სამოსახლო გამოვლენილი [**მურღულია, 2018 გვ. 52**], ერთი სამოსახლო დღემდე არქეოლოგიური შესწავლის პროცესშია. უნდა აღინიშნოს ისიც, რომ ელინისტური ხანით დათარიღებული როგორც ადგილობრივი, ასევე იმპორტული წარმოების კერამიკული ნაწარმი დიდი რაოდენობითაა გამოვლენილი ნაქალაქარზე. 1983-1986 ნოქალაქევის არქეოლოგიურმა ექსპედიციამ ნაქალაქარის აღმოსავლეთ სექტორში, VII უბანზე, ე.წ. „გალავნებთმორისში“ გაჭრილ თხრილში (უბნის ხელმძღვანელი დ. ლომიტაშვილი) ელინისტური ხანის ნაგებობის ნაშთები პირველად დააფიქსირა [**ლომიტაშვილი, 1993:152-153**] რაც შეეხება ბოლო წლებს, ნაქალაქარზე ელინისტური ხანის სამოსახლო დაფიქსირდა A, B და F თხრილებში (**სურ. 1**). რაც შეეხება ელინისტური ხანის სამაროვნებს, ისინი გამოვლენილია ნაქალაქარის აღმოსავლეთ გალავნის როგორც გარე, ასევე შიდა ტერიტორიაზე, ფიქსირებულია ორმოსამარხები, ქვევრსამარხები, რამდენიმე ამფორასამარხი და კრემაციული სამარხი. სამარხეული მასალა მრავალფეროვანია, გამოვლენილია: დოქები, ქოთნები, ამფორისკი, ბრინჯაოს, ვერცხლის და იშვიათად ოქროს სამაჯურები, სასაფეთქლე რგოლები, საყურეები,

ბეჭდები, საკინძები, პასტისა და ნახევრადმვირფასი ქვების მძივები.

რაც შეეხება ელინისტური ხანის ნამოსახლარს. როგორც უკვე აღვნიშნეთ, ნამოსახლარი დაფიქსირებულია A, B და F თხრილებში. ესაა მიწაზე, ერთ რიგად დალაგებული უფორმოდ გათლილი კლდის ფლეთილი ქვების ხაზი, დუღაბის გარეშე, რომელზეც შემდგომ იდებოდა ძელები და თიხით ილესებოდა **[მურღულია, 2018:52]**. აღსანიშნავია, რომ დღემდე წარმოებული კვლევა-ძიების შედეგად ნაქალაქარზე ელინისტური ხანის ნამოსახლარის ორი ძირითადი ტიპი გამოიკვეთა: A თხრილში გამოვლენილი ნაგებობები ერთ ჰორიზონტზეა განლაგებული **(სურ. 3)**, მაშინ როცა F თხრილში დაფიქსირებული სამოსახლო ტერასებადაა მოწყობილი **(სურ.4)**. მსგავსი ტიპის სახლის არქიტექტურული მოდელი აღწერილი აქვს რომაელ არქიტექტორსა და ინჟინერ ვიტრუვიუსს და ის „კოლხური სახლის“ სახელითაა ცნობილი **[ყიფიანი, ამაშუკელი, 1995:6]**.

ელინისტური ხანის ადგილობრივი კერამიკული მასალა დიდი რაოდენობითაა გამოვლენილი როგორც A, ასევე F თხრილებში. შეიძლება გამოიყოს როგორც სამეურნეო, სამზარეულო, ასევე სუფრის ჭურჭლის სხვადასხვა ტიპი. გვხვდება ადგილობრივი წარმოების ბერძნული კერამიკული ჭურჭლის გავლენით შექმნილი ცალები - როგორცაა სამტუჩაპირიანი დოქები, ლუთერიუმები, სამარილეები და ა.შ. რაც შეეხება იმპორტულ კერამიკულ მასალას, ნამოსახლარების შიდა და გარე ფართობზე შესწავლილი თანადროული კულტურული ფენებიდან მოპოვებულია დიდი რაოდენობით ამფორები, ლუთერიუმები, ლანგრები, სამარილეები, მცირე ზომის დოქები და ა.შ.

როგორც ცნობილია კოლხეთის მთავარ აგრო-სამრეწველო რეგიონი მდ. რიონის შუა წელის გარშემო იყო კონცენტრირებული. იგულისხმება ტერიტორიები, რომელიც ბიზანტიურ წერილობით წყაროებში მოხირისის სახელით იხსენიება. VI საუკუნის ბიზანტიელი ისტორიკოსის პროკოპი კესარიელის მიხედვით: «მოხირისი ერთი დღის სავალ გზაზეა არქეოპოლისს დაშორებული და შეიცავს მრავალს მჭიდროდ დასახლებულ სოფელს. კოლხიდის მიწაწყალზე ის საუკეთესო მხარეს წარმოადგენს: ღვინოც კარგი მოდის, და სხვა ნაყოფიც იქ კარგად ხარობენ. ამ მხარეს ჩამოუდის ერთი მდინარე, სახელად რეონი; მის სანაპიროებთან ძველადვე კოლხებს აუგიათ ციხე. . . მას ლაზები ქუთათისს ემახიან» **[კესარიელი, 1965: 194-195]**.

ქართულ ისტორიოგრაფიაში გაზიარებული მოსაზრების მიხედვით, მოხირისი მდინ. რიონსა და ცხენისწყალს შორის მდებარე გავაკებულ ადგილებზე მდებარეობდა და ქვეყნის მთავარ ეკონომიკურ რაიონს წარმოადგენდა. მოგვიანებით ის ქუთათისის ე.წ. «სამოქალაქოს» ფარგლებში ექცეოდა **[ყაუხჩიშვილი, 1965:209; ჯანაშია, 1952:320; ბერძენიშვილი, 1975:493; ჯაფარიძე 2006: 114-119]**.

ს. ჯანაშიას აზრით, მოხირისში აბაშისა და მარტვილის ვაკე ნაწილებიც შედიოდა,

თუმცა ნ. მურულუას მოსაზრებით, უფრო ნოქალაქევი „ქვეყნის“ საზღვრებში ექცეოდა და მოხირისის საზღვარი მდ. ცხენისწყალზე გადიოდა [მურულუა, 2012: 98].

იმის გათვალისწინებით, რომ ნოქალაქევი მოშორებული იყო როგორც შავი ზღვისპირეთის ქალაქებიდან. ასევე, კოლხეთის სამეფოს ერთ-ერთი მთავარი სავაჭრო-სამდინარო არტერიიდან - რიონიდან (ნოქალაქევიდან მდ. რიონამდე პირდაპირი ხაზით დაშორება 22 კმ-ია; მდ. ცხენისწყალამდე კი 15 კმ), იქ არსებული დასახლების მჭიდრო სავაჭრო-ეკონომიკური ურთიერთობების ქონა შავი ზღვის სავაჭრო ცენტრებთან ნაკლებ სავარაუდო უნდა ყოფილიყო, თუმცა მრავალწლიანი კვლევა-ძიების შედეგად ნაქალაქარის ტერიტორიაზე გამოვლენილი ელინისტური ხანის იმპორტული მასალების ანალიზის საფუძველზე, შეგვიძლია ვთქვათ, რომ ნოქალაქევი იმ დროინდელ სავაჭრო-ეკონომიკურ ურთიერთობებში აქტიურად იყო ჩართული. ქვემოთ წარმოდგენილი მასალის მიმოხილვა კარგად წარმოაჩენს ელინისტური ხანის ნოქალაქევისა და შავი ზღვისპირა ქალაქების ურთიერთობების ინტენსივობას, ხარისხსა და ხასიათს.

ნოქალაქევის ელინისტური ხანის იმპორტული მასალა ძირითადად სამეურნეო და სასუფრე დანიშნულების კერამიკული ჭურჭლის ფრაგმენტებითაა წარმოდგენილი. მათი უმეტესობა ქალაქ სინოპშია დამზადებული. სინოპი დღევანდელი თურქეთის ტერიტორიაზე, მის ჩრდილოეთ ნაწილში მდებარეობს. ცნობილია, რომ ქალაქ სინოპს ვაჭრობის ძლიერი სისტემა ჰქონდა აწყობილი, იქ წარმოებული მასალები მთელს შავი ზღვისპირეთში იყო გავრცელებული. შესაბამისად, სინოპური ნაწარმი კოლხეთშიც დიდი რაოდენობითაა აღმოჩენილი.

სინოპში დამზადებულ ამფორებს უმეტეს შემთხვევაში ყურზე დატანილი აქვთ შტამპები ეპონიმების მითითებით. ცნობილია, რომ სინოპმა თავისი ნაწარმზე დამდის დატანა ძვ.წ. IV საუკუნიდან დაიწყო.

სინოპური ამფორები ნოქალაქევიში ძირისა და ყურის ფრაგმენტებითაა წარმოდგენილი.

ყველა მათგანში დიდი რაოდენობითაა პიროქსენის მინარევი, თიხა მონაცრისფრო-მოყავისფრო, მოიასამნისფრო და მოწითალოა.

ძირებიდან გამოირჩევა კონუსური ფორმის ორი ქრონოლოგიური ტიპი, ერთი რომელსაც შედარებით გრძელი, ხოლო მეორე, რომელსაც მცირე ზომის ოვალური ფორმის ძირი აქვს (სურ. 5-6).

ორივე ამფორას, პარალელი მოეძებნება ვანში. რაც შეეხება ამ ამფორების თარიღს, ისინი ძირითადად, ძვ.წ. IV-II საუკუნეებს განეკუთვნებიან.

სინოპური ამფორის ყურები - ისინი ვარდისფრადაა გამომწვარი, დაკრავს იასამნისფერი ელფერი და შეიცავს დიდი რაოდენობით პიროქსენის მინარევეს. ორივე მათგანი ოვალურ განივკვეთიანია, ნოქალაქევიში მოპოვებული ამფორის ყურებიდან ორი ნატეხი დამდიანია.

ერთზე დატანილია სამ სტრიქონიანი ბერძნული წარწერა ხარის გამოსახულებით (სურ. 7), მეორე ამფორის ყურიც სამ სტრიქონიანია და მასზე პანია გამოსახული (სურ. 8).

ვანში აღმოჩენილი დამღიანი ამფორის ყური თითქმის სრულიად იმეორებს ნოქალაქევეში ნაპოვნი ამფორის ყურის ფორმას: ოვალურ განივკვეთიანი ყური, ზედ დატანილი სწორკუთხა დამლა სამ სტრიქონიანი წარწერით. ეს ყური ძვ.წ. IV საუკუნით თარიღდება [მათიაშვილი, 1976:83].

ქიოსური წარმომავლობის უნდა იყოს F თხრილში 2019 ნაპოვნი ამფორის პირ-ყელის ფრაგმენტი. იგი ღია ყავისფრადაა გამომწვარი, თიხა მაღალი ხარისხისაა, კვარცის მცირე მინარევებით, კარგად ნაძერწი, პირი გარედან მომრგვალებული, ყელი ოდნავ გამობერილი (სურ.9) . მსგავსი ამფორა აღმოჩენილია ვანის ნაქალაქარზე: „ყელგამობერილი ქიოსური ამფორის თიხა ღია ყავისფერია, კარგი ხარისხის, თუმცა შედარებით მსხვილმარცვლიანი, დამახასიათებელი ჩანართი - თეთრი არა მბრწყინავი ნამცეცები, მცირე რაოდენობით შეიმჩნევა ქარსის წვრილი ნამცეცები და ის ძვ.წ. V საუკუნით თარიღდება“ [ფუთურიძე,1976:80].

F თხრილში 113-ე ფენაში აღმოჩენილი ამფორის პირ-ყურის ფრაგმენტის კეცი აგურისფრადაა გამომწვარი, მსხვილ მარცვლიანი. ურევია პიროქსენის მცირე ნაწილაკები და თეთრი არამზინავი ნამცეცები. პირი დაბალი, ზემოდან დაბრტყელებული, მცირედ გადმოშლილი. ყური ოვალურ განივკვეთიანი, თითქმის ბრტყელი, მსგავსი კერამიკული ნაწარმი ნაპოვნი ვანში [ფუთურიძე 1976:90]. ვანში აღმოჩენილი ჰერაკლიური ამფორის ნატეხები ძვ.წ. IV-II საუკუნეებით თარიღდება

ე.წ. სოლოხა I ტიპის ამფორა

მსგავსი ტიპის ამფორის ტიპი ნოქალაქევეში დაფიქსირებულია პირ-ყელის ფრაგმენტით, ერთი ერთეულის სახით - თიხა ღია მოყავისფრო-მოჩალისფროა, პირი გადამოშლილი, ზემოდან დაბრტყელებული, ყელი უმნიშვნელოდ აქვს დაქანებული, თიხა კარგად გამომწვარი და განლექილი, ემჩნევა ოქროსფერი მბრწყინავი მინარევები. პირის შიდა დმ - 14-16 სმ შორის მერყეობს (სურ. 10). მსგავსი ტიპის ამფორები ფიქსირებულია ვანში [ფუთურიძე,1976:82-83] და დათარიღებულია ძვ.წ. IV საუკუნით.

გარდა იმისა რომ ნოქალაქევის ნაქალაქარზე ფიქსირდება სხვადასხვა საწარმოო ცენტრების ამფორები, ასევე გამოვლენილია წითელლაკიანი და შავლაკიანი ჭურჭელი

(სურ. 11), რაც, ცხადია იმაზე უნდამიუთითებდეს, რომ ნოქალაქევეში ეს ჭურჭელი მაღალი ფენის საზოგადოების მოხმარებისთვის იყო განკუთვნილი, რაც თავის მხრივ ნოქალაქევეში მცხოვრები საზოგადოების მაღალ კულტურულ დონეზე უნდა მიანიშნებდეს.

ელინისტური ხანის წითელლაკიან კერამიკულ ნაწარმში გამოიყოფა ორი ჯგუფი [მათიაშვილი, 1976:95], ნოქალაქევეში ფიქსირებულია ლაკის ორი ფენით დაფერილი კერამიკული ჭურჭელი (სურ. 12). ისინი ჯამისა და ლანგრის სახითაა წარმოდგენილი.

შავლაკიანი კერამიკა ნოქალაქევეში წარმოდგენილია ჯამებისა და ლანგრების ფრაგმენტებით. მსგავსი ტიპის ნაწარმი მიეკუთვნება პერგამონულ ნაწარმს და პარა-ლელეები აღმოჩენილია ვანში. ისინი ძვ.წ. III საუკუნეს განეკუთვნებიან [მათიაშვილი, 1983:66].

ლაკიანი კერამიკის გარდა, ბოლო წლებში ნოქალაქევეში დავაფიქსირეთ ორი მცირე ზომის დოქი, ერთი მათგანი კორპუსის ზედა ნაწილითაა წარმოდგენილი ე.წ. ვარდულაპირიანი, ზეაწეული ყურით, რომელიც პირზევაა დამერწილი (სურ. 13). ხოლო მეორე ცალი თითქმის მთლიანადაა შემორჩენილი, ყურისა და პირის გარდა, კონუსური ყელით, ოდნავ გამობერილი მუცლით და ბრტყელი, მცირე ზომის ძირით (სურ. 14). ორივე მათგანის თიხა კარგად განლეკილი და კარგად ნამერწია. ღია ჩალისფრად გამოწვარი. სამწუხაროდ, ამ ორი ნივთის ზუსტი პარალელების მოძიება ვერ მოვახერხეთ.

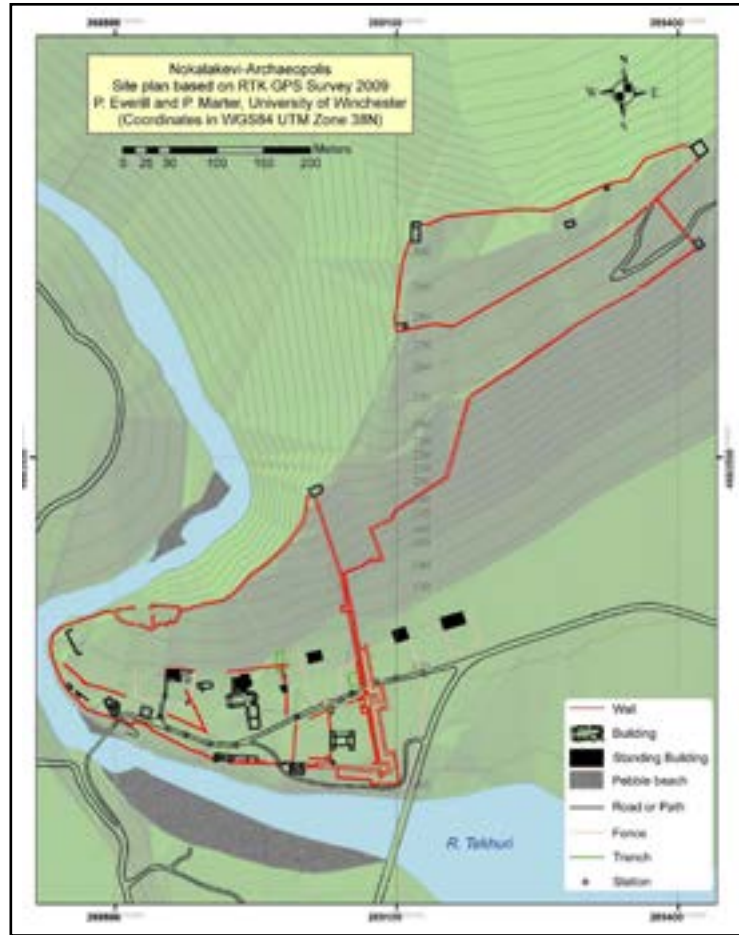
დასკვნის სახით შეიძლება ითქვას, რომ ნოქალაქევეს ელინისტურ ხანაში აქტიური ურთიერთობები ჰქონდა შავი ზღვის სავაჭრო-საწარმოო ცენტრებთან. დასაშვებია ის ვერსიაც, რომ ნოქალაქევეში აღმოჩენილი იმპორტული კერამიკული ნაწარმი არა პირდაპირ შავი ზღვისპირეთის საწარმო ცენტრებიდან მოხვდა ნოქალაქევეში, არამედ ისინი რეიმპორტის საგნებია ანუ თავდაპირველად კოლხეთის შავი ზღვისპირა ქალაქებში ჩაიტანეს და იქედან მოხდა მათი ნოქალაქევეში შეტანა შიდა ვაჭრობის დროს.

გამოყენებული ლიტერატურა

1. ბერძენიშვილი ნ. 1975: საქართველოს ისტორიის საკითხები, ტ. VIII, თბილისი.
2. ლომოური ნ. 1981: არქეოლოგიური გათხრები 1973-1977, ნოქალაქევი - არქეოპოლისი - ციხეგოჯი (ისტორიული ნარკვევები), ნოქალაქევი არქეოპოლისი I, თბილისი.
3. ლომოური ნ. 1981: არქეოლოგიური გათხრები; 1973-1977 ნოქალაქევის შესწავლის ისტორია. ნოქალაქევი არქეოპოლისი I. თბილისი.
4. ლომიტაშვილი დ. 1993: სტრატეგრაფია ნოქალაქევის ნაქალაქარზე (VII უბნის მიხედვით); ნოქალაქევი არქეოპოლისი III არქეოლოგიური გათხრები 1983-1989, თბილისი.
5. მათიაშვილი ნ. 1983: ძვ.წ. III-II საუკუნეების შავლაკიანი კერამიკა, ვანი, VII, თბილისი.
6. მროველი ლ. 1955 „ცხოვრება ქართველთა მეფეთა, ქ.ც.ა. ტ. I, თბილისი
7. მურღულია ნ. 2012: ეგრისის სამეფოს გამაგრების სისტემა IV-VI საუკუნეებში (არქეოლოგიური მასალებისა და ისტორიული წყაროების მიხედვით), თბილისი,
8. მურღულია ნ. 2018: ნოქალაქევის ტოპოგრაფია ძვ.წ. I ათასწლეულში, საქართველოს უნივერსიტეტის არქეოლოგიური ჟურნალი II, თბილისი
9. პროკოპი კესარიელი 1965: გეორგიკა II, ბერძნული ტექსტი ქართული თარგმანითურთ გამოსცა და განმარტებები დაურთო სიმონ ყაუხჩიშვილმა, თბილისი.
10. ფუთურიძე რ. 1976: იმპორტული ამფორები ვანის ნაქალაქარიდან (ძვ.წ. V-IV სს). ვანი II, თბილისი
11. ყაუხჩიშვილი თ. 1993 ნოქალაქევის ექსპედიციის მოპოვებული ბერძნული წარწერები, ნოქალაქევი-არქეოპოლისი III, თბილისი
12. ყიფიანი გ. და ამაშუკელი ნ. 1995. „კოლხური“ და „ფრიგიული“ სახლები. თბილისი;
13. ჯანაშია ს. 1952: შრომები II, თბილისი.
14. ჯაფარიძე ვ. 2006: ეგრისის ახ.წ. I-VIII სს. მატერიალური ძეგლები [არქეოლოგიური გათხრები, გამოკვლევა], თბილისი.

ილუსტრაციების აღწერილობა:

1. ნოქალაქევის ნაქალაქარის გენ-გეგმა.
2. ნოქალაქევის ნაქალაქარის ქვედა ტერასის აერო-ფოტო, ხედი სამხრეთიდან.
3. A თხრილის ფოტო, ელინისტური ხანის ნაგებობის საძირკველის ჩვენებით.
4. F თხრილის ფოტო, ელინისტური ხანის ტერასებიანი სამოსახლოს ჩვენებით.
- 5-6. სინოპური ამფორების ძირები.
7. ამფორის ყური, დამლიანი.
8. ამფორის ყური, დამლიანი.
9. ქიოსური ამფორის პირ-გვერდის ფრაგმენტი.
10. ე.წ. სოლოხა I ტიპის ამფორის პირ-გვერდის ფრაგმენტი.
11. შავლაკიანი ლანგრის ფრაგმენტი.
12. ლაკის ორი ფენით დაფარული ჯამის პირ-გვერდის ფრაგმენტი.
13. ვარდულაპირიანი დოქი.
14. დოქი.



სურ. 1



სურ. 2



სურ. 3



სურ. 4



სურ. 5



სურ. 6



სურ. 7



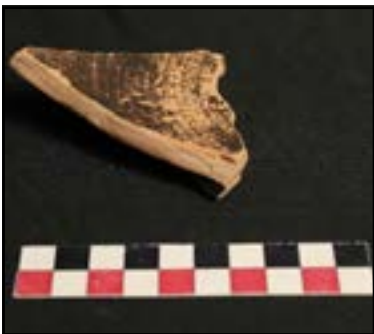
სურ. 8



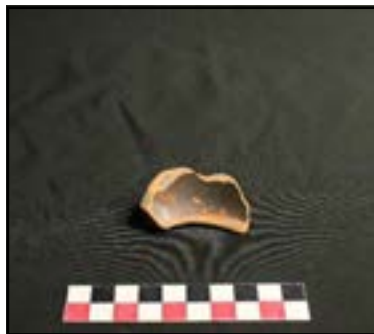
სურ. 9



სურ. 10



სურ. 11



სურ. 12



სურ. 13



სურ. 14