

სოხუმისა და მისი შემოგარენის გვიანბრინჯაოსა და ადრერკინის ხანის
არქეოლოგიური ძეგლები
Late Bronze and Iron Age archaeological monuments of Sukhumi and its surroundings

ჯონი ავაქიძე

*გერმანიის არქეოლოგიური ინსტიტუტის მეცნიერ-თანამშრომელი,
ისტორიის მეცნიერებათა დოქტორი, სოხუმის სახელმწიფო
უნივერსიტეტის პროფესორი*

მანანა კუპრავა

*სოხუმის სახელმწიფო უნივერსიტეტი, ისტორიის მეცნიერებათა დოქტორი,
ასოცირებული პროფესორი*

Joni Apakidze

*Researcher of the Eurasian Department of the german archaeological Institute,
Professor of the Sokhumi State University*

Manana Kuprava

Dr., Assoc. Professor of the Sokhumi State University

DOI: <https://doi.org/10.52340/gmg2023.01.07>

აბსტრაქტი: სოხუმისა და მის შემოგარენში მრავლადაა დადასტურებული გვიანბრინჯაოსა და ადრერკინის ხანის არქეოლოგიური ძეგლები. ნამოსახლარები და სამაროვნები სადღეისოდ არსებული მონაცემების საფუძველზე ზოგადად ძვ. წ. 1200 - ძვ. წ. 600 წლებით თარიღდება. სოხუმში აღმოჩენილი ბრინჯაოს ადრეული განძი და აფხაზეთის ზღვისპირა და შიდა რაიონებში გამოვლენილი კოლხური კულტურის სხვა ადრეული განძები (პილენკოვო, გაგრა, ბიჭვინთა, ლიხნი და სხვ.) და ბრინჯაოს ნივთების ცალკეული აღმოჩენებიც მიუთითებენ იმაზე, რომ კოლხური კულტურის ეს ლოკალური ვარიანტი ცენტრალურ კოლხეთთან და მთელ აღმოსავლეთ შავიზღვისპირეთთან ერთად ბრინჯაოს კოლხური კულტურის ფორმირებაში მონაწილეობდა და თავიდანვე მისი თავდაპირველი გავრცელების არეალში შედიოდა. რეგიონში აღმოჩენილია სპილენძის არაერთი საბადო. კოდორის ხეობაში ახლომდებარე ბაქშაფშარას საბადოში მადნის მოპოვება სავარაუდოდ ძვ. წ. II ათასწლეულის დამდეგიდან იწყება. მომავალში აფხაზეთში თანამედროვე მეთოდებით არქეოლოგიური გათხრების ჩატარებასა და ინტერდისციპლინურ კვლევებს შეუძლია ამ მნიშვნელოვან კულტურული და ისტორიულ პრობლემას უფრო მეტი სინათლე მოჰფინოს.

საკვანძო სიტყვები: კოლხური კულტურა, სოხუმის მთა, გუადიხუ, წითელი შუქურა,

ეშერა

Abstract: Many Late Bronze Age and Early Iron Age settlements and burial grounds have been discovered in Sokhumi and its surroundings area. The chronological framework of these sites, according to current knowledge and data, can generally be dated to between 1200 BC and 600 BC. A bronze hoard of the Colchis culture has been discovered on the Sokhumi mountain, which is dated to the middle of the 2nd millennium BC. The bronze hoards of this early stage also come from other places in Abkhazia (Pilenkovo, Gagra, Bichvinta /Pitsunda/, Likhni, etc.). These findings confirm that the coastal area of Abkhazia, together with central Colchis, is the region of origin of the bronze Colchis culture. Several copper deposits have been discovered in the region. Ore mining in the nearby Bakshapshara deposit in the Kodori Valley probably began at the end of the 2nd millennium BC. In the future, archaeological excavations in Abkhazia using modern methods may shed more light on this important cultural-historical problem.

Keywords: Colchian Culture, Mountain Sokhumi, Guadikhu, Tseteli Shukura, (Krasnij Majak), Eshera

გვიანბრინჯაოსა და ადრერკინის ხანა ბრინჯაოს კოლხური კულტურის უმაღლესი აყვავების პერიოდია. ამ დროს თანამედროვე აფხაზეთის ტერიტორია მთლიანად კოლხური კულტურის გავრცელების არეალში შედიოდა [ჯაფარიძე 1982; Apakidze 2009, ნახ. 1 და სხვ.] (ტაბ. 1.) საკუთრივ სოხუმსა და მის შემოგარენში ამ პერიოდის კოლხური კულტურის მრავალი ძეგლია დადასტურებული. აღმოჩენილია როგორც ნამოსახლარები, ისე სამაროვნები, ცალკეული სამარხები და კოლხური კულტურის ბრინჯაოს ერთი ადრეული განძიც. ხშირია ბრინჯაოს ცალკეული ნივთების აღმოჩენის შემთხვევებიც.

გვიანბრინჯაოსა და ადრერკინის ხანის ნამოსახლარები აღმოჩენილია სოხუმის მთაზე, ასევე სოხუმის უბანში, რომელსაც წითელი შუქურა ეწოდება, ეშერასა და შიკვარაში.

1951 წელს ა. კალანდაძემ და მ. თრაფშმა სოხუმის მთაზე ჩატარებული არქეოლოგიური გათხრების შედეგად დაადგინეს ნამოსახლარის, სამაროვნისა და სპილენძის სადნობი სახელოსნოს არსებობა [კალანდაძე 1953:17-18; ჯიბლაძე 2007:15; Трапш 1955; Габелия, 2014:33, Apakidze, 2009:348].

სოხუმის მთა ქალაქის ჩრდილო-აღმოსავლეთ ნაწილში მდებარეობს. მთას ორი მწვერვალი აქვს. ისინი ერთმანეთისაგან ღრმა უნაგირით მკვეთრადაა გამოყოფილი. მთის ჩრდილოეთი მწვერვალი ზღვის დონიდან 190 მ სიმაღლეზე მდებარეობს. გვიანბრინჯაოს ხანის ნამოსახლარი ამ მწვერვალის ქვედა მონაკვეთში, უნაგირის ჩრდილო-აღმოსავლეთ ნაწილში იქნა აღმოჩენილი. ნამოსახლარზე 12 თხრილი იქნა დადებული, რის შედეგადაც

დადგინდა ორი კულტურული ფენის არსებობა. ქვედა ფენა გვიანბრინჯაოს ხანისაა, ხოლო ზედა - ანტიკური ხანისა. გვიანბრინჯაოს ხანის ფენაში აღმოჩნდა თიხის ქოთნების, თასების, ჯამების, სამეურნეო და სხვა ტიპის ჭურჭლის ნატეხები. კერამიკული ნაწარმის ერთ ნაწილს ყელზე კონცეტრული ხაზები შემოუყვება, ჭურჭელი ძირითადად შემკულია სავარცხლისკბილისებრი შტამპითა და ე. წ. თევზიფხური ორნამენტით. ყურების ზედაპირი სხვადასხვა მიმართულების ნაკაწრი შტრიხებითაა დაფარული. 1,0-1,10 მ სიღრმეზე დადასტურდა სპილენძის სადნობი სახელოსნოს არსებობა, სადაც მოპოვებული იქნა ბრინჯაოს ზოდები, წიდეები და ბათქაში. სავარაუდოდ ეს სახელოსნო ძვ. წ. II ათასწლეულის შუა ხანებში უნდა იწყებდეს არსებობას. მ. თრაფშს ასევე გამოქვეყნებული აქვს სოხუმის მთაზე მის მიერ 1951 წელს გათხრილი ორმოსამარხი, რომელსაც ის, როგორც ჩანს, აქ აღმოჩენილ სამაროვანს მიაკუთვნებს და მას N 1 სამარხს უწოდებს [Трапш 1970:137; Apakidze, 2009:ტაბ. 290]. ორმოსამარხში მიცვალებულის ჩონჩხი ცუდად იყო შემონახული, თუმცა დადგინდა, რომ ის ზურგზე გამოტილ მდგომარეობაში იყო დაკრძალული და მისი თავის ქალა სამხრეთ-დასავლეთით ზღვისკენ ყოფილა მიქცეული. სამარხში აღმოჩნდა თიხის ორი ჭურჭელი, II ტიპის ბრინჯაოს სამი კოლხური ცული და ოდნავ დაწახნაგებული ბრინჯაოს სამაჯური [Трапш 1970:138]. ამ ნივთების ნახატები მ. თრაფშს აქვს გამოქვეყნებული [Трапш 1970:ნახ.9]. აქ წარმოვადგენთ მ. თრაფშის ამ ნივთების ნახატის ჩვენეულ განახლებულ ვერსიას (ტაბ. 2). სადღეისოდ არსებული მონაცემების საფუძველზე კრიტიკას ვერ უძლებს მ. თრაფშის მიერ ამ სამარხის ძვ. წ. VII-VI სს. დათარიღება. ჯერ ერთი, ბრინჯაოს ასეთი ცულები ამ დროს უკვე პრაქტიკულად ხმარებიდანაა გამოსული და მეორეც, ამგვარი ცულები ანალოგებს პოულობენ ძვ. წ. II ათასწლეულის დასასრულით ან ძვ. წ. I ათასწლეულის დასაწყისით დათარიღებული განძების ამგვარ ცულებთან. ასეთია, მაგალითად, 1910 წელს აღმოჩენილი და ერმიტაჟში დაცული ლაილაშის განძის ამ ტიპის ცულები [დ. ქორიძე 1965:24-25, სურ. 19; ლ. სახაროვა 1976:5, ტაბ. III, ტაბ. V], თავილონის განძი [დ. ქორიძე 1965:32, სურ. 24] და სხვ.

სოხუმის ცენტრიდან ჩრდილო-დასავლეთით, 2 კილომეტრის დაშორებით, დასახლება წითელ შუქურაში ლ. სოლოვიოვის მიერ აღმოჩენილ იქნა კოლხური კულტურის ადრერკინის ხანის ნამოსახლარი, რომელიც ზღვის სანაპიროს გასწვრივაა განლაგებული და თავიდან დაახლოებით 8 ჰა ფართობზე უნდა ყოფილიყო გავრცელებული [Соловьев, 1950:269]. 1956 წელს საქართველოს მეცნიერებათა აკადემიის დ. გულიას სახელობის აფხაზეთის ენის, ლიტერატურისა და ისტორიის ინსტიტუტის ექსპედიციამ მ. თრაფშის ხელმძღვანელობით არქეოლოგიური გათხრები ჩაატარა ხსენებულ ნამოსახლარზე [Трапш 1958; Габелия, 2014:34-35]. ძეგლზე დადებული იქნა 6 თხრილი. მე-5 თხრილი, რომელსაც 25 მ² ფართობი ეკავა გამოირჩეოდა არქეოლოგიური მასალის სიმდიდრით. ზედა კულტურული ფენის სისქე 15-20 სმ-ია, ხოლო ქვედა ფენის - 25-30 სმ. ეს უკანასკნელი ადრერკინის ხანას განეკუთვნება.

მე-5 თხრილში აღმოჩენილია ტიპური ადრერკინის ხანის ე. წ. ტექსტილური ანუ ქსოვილის ანაბექდიანი კერამიკა და თიხის რქისებრი სადგარები, რომლებიც აღმოსავლეთ შავიზღვისპირეთის ადრერკინის ხანის დიუნური ნამოსახლარებისთვისაა დამახასიათებელი [Соловьев, 1950:269; Куфтин, 1949:25-75; Куфтин, 1950:5-20; Воронов 1969:27-28; Рамишвили, 1975:136f; Габелия, 2014:34-35]. ა. გაბელია აცხადებს, რომ ამჟამად ამ ნამოსახლარს მხოლოდ 2 ჰა ფართობი უკავია [Габелия, 2014:34]. ის აღნიშნავს, რომ ზღვამ გაანადგურა ნამოსახლარის მნიშვნელოვანი ნაწილი, ხოლო გადარჩენილ მონაკვეთზე თანამედროვე სახლები დგას. კულტურული ფენები აქ ზოგიერთადგილას იქნა დადგენილი. კერძოდ, ადამიანის საქმიანობის კვალი აქ ამ ნამოსახლარის მხოლოდ დასავლეთ ნაწილში დადასტურდა, რომელსაც დაახლოებით 400 მ² ეკავა. სოლოვიოვის თანახმად, ქსოვილის ანაბექდიანი კერამიკა აქ ანტიკური ხანის კერამიკასთან ერთადაა აღმოჩენილი. სადღესოდ უკვე დადგენილია, რომ ანტიკურ ხანაში ქსოვილიანი კერამიკა არ არსებობს. როგორც ჩანს, ანტიკური კერამიკა მომდინარეობს ზედა ფენიდან, რომელიც შერეულია ქვედა ფენის ქსოვილის ანაბექდიან კერამიკასთან. ამ ნამოსახლარის შესახებ უფრო ზუსტი მონაცემები ამჟამად არ არსებობს.

სოხუმის რაიონს ეკუთვნის სოფელი ეშერა (სოხუმის რაიონი) , რომელიც ქვემო და ზედა ეშერად იყოფა. ზემო ეშერა სოხუმიდან ჩრდილოეთით, ხოლო ქვემო ეშერა მისგან დასავლეთით მდებარეობს. სოფელ ქვემო ეშერაში აღმოჩენილია ორი ნამოსახლარი: ეშერა I და ეშერა II. ეშერა I-ის გამთხრელები იყვნენ მ. ივამჩენკო და ლ. სოლოვიოვი [Иващенко, 1935:64-66; Воронов 1969:27 f.; Куфтин, 1949:18-21 ნახ. 4, ტაბ. II; Соловьев, 1950:269; Габелия, 2014:35-36; Apakidze 2009:348].

ნამოსახლარი ეშერა I მდებარეობს სოხუმიდან დასავლეთით 2 კილომეტრის დაშორებით ე. წ. ვერემზაგინის ბორცვის წვერზე, რომელიც ზღვის დონიდან 200 მ სიმაღლეზეა განთავსებული. აქ დაახლოებით 3-4 ჰა ფართობზე მიმოფანტული იყო კოლხური კულტურის კერამიკის ნატეხები. ბორცვის აღმოსავლეთ ნაწილში მდებარეობს გვიანბრინჯაოს ხანის სამაროვანი, სადაც დიდი ქვევრსამარხი იქნა აღმოჩენილი. სამაროვანზე ორი დიდი თხრილი იქნა დადებული. გათხრების შედეგად დადგინდა 0,4-0,6 მ სისქის კულტურული ფენის არსებობა. ამ ფენაში დიდი რაოდენობით აღმოჩენილია სხვადასხვა ჭურჭლის ნატეხები, რომელთა კედლის სისქე 0,7-0,9 სმ შორის მერყეობს. გარდა სქელკედლიანი ჭურჭლების ფრაგმენტებისა აქ გამოვლენილია კანელურებიანი კერამიკისა და ე.წ. ქსოვილის ანაბექდიანი ჭურჭლის ნატეხებიც. მოპოვებულია ასევე ცხოველთა ძვლების ნარჩენებიც. კერამიკის ერთი ჯგუფი ზოგადად განეკუთვნება ძვ. წ. I ათასწლეულის დასაწყისს, ხოლო მეორე - ადრეანტიკურ ხანას. არ გამოვრიცხავთ უფროსი ჯგუფის კერამიკის ოდნავ დაძველების შესაძლებლობასაც.

ეშერა I-დან ნახევარი კილომეტრის დაშორებით სამხრეთ-დასავლეთით მდებარეობს ნამოსახლარი ეშერა II, რომელსაც დაახლოებით 2 ჰა ფართობი უკავია. ნამოსახლარს უკავია

ბორცვის მწვერვალი და მისი ფერდობი. მთლიანობაში ეშერა II ზღვის დონიდან შედარებით უფრო დაბლა მდებარეობს, ვიდრე ეშერა I. ამ ძეგლზე არქეოლოგიური გათხრები არ ჩატარებულა. ბ. კუფტინის თანახმად, აქ ზედაპირზე შეგროვებული კერამიკა შეესაბამება ეშერა I-ის მონაპოვრებს. ამიტომაც ბ. კუფტინმა ის ზოგადად გვიანბრინჯაოს ხანას განაკუთვნა. გვინდა შევნიშნოთ, რომ ეშერა I-ის მონაპოვრები ინახება სოხუმში აფხაზეთის სახელმწიფო მუზეუმში, ხოლო ეშერა II-ის მასალები, როგორც მ. ბარამიძისაგან გადმოცემით ვიცით, საქართველოს ხელოვნების მუზეუმის საცავში უნდა იყოს დაცული.

შიცკვარა მდებარეობს სოხუმიდან ჩრდილო-დასავლეთით 17 კმ-ის დაშორებით. ის განლაგებულია 4 მეტრი სიმაღლის ტერასაზე, რომლის მნიშვნელოვანი ნაწილი ზღვის მიერაა მოხსნილი. ეს ნამოსახლარი გათხარა ლ. სოლოვიოვმა [Соловьев, 1950:269]. ნამოსახლარის გადარჩენილ მონაკვეთზე მოპოვებულია ადრერკინის ხანის ქსოვილის ანაბეჭდიანი კერამიკა. ზედა კულტურული ფენა კი ანტიკური პერიოდისაა [Воронов 1969:27; Габелия, 2014:36; Apakidze 2009:359].

1953 წელს მ. თრაფშმა შეისწავლა გუადიხუს სამაროვანი. ის მდებარეობს ბუნებრივ ბორცვ გუადაზე, სოხუმის მთის ჩრდილოეთით ქალაქ სოხუმსა და სოფელ ბირცხას შორის (ტაბ. 3). ამ ბორცვის ნიადაგი ქვიანია, რის გამოც გვიანბრინჯაოს ხანაში აქ ღრმა სამარხების გათხრა ძალიან რთული უნდა ყოფილიყო. სამაროვნის სიგრძე აღმოსავლეთიდან დასავლეთის მიმართულებით 140 მ-ია, ხოლო ჩრდილოეთიდან სამხრეთით - 130 მ. სულ გათხრილია 91 სამარხი. აქედან 32 ე. წ. „უფროსი ჯგუფის“ სამარხებია, ხოლო დანარჩენი „უმცროსი ჯგუფისა“. მოგვიანო ხანის სამარხები ზოგადად ძვ. წ. V საუკუნითაა დათარიღებული, ხოლო ადრეული კი გვიანბრინჯაოს ხანისაა.

„უფროსი ჯგუფის“ სამარხები წარმოდგენილია წაგრძელებულ-ოთხკუთხა (მართკუთხა) და მრგვალი ფორმის ორმოსამარებით (სამარხები: 1-2, 7-13, 24-26, 29-32). მათი სიგრძე მერყეობს 1,80 მ-დან 2,0 მეტრამდე, სიგანე კი - 80 სმ-დან 90 სანტიმეტრამდე, სიღრმე - 40 სმ-დან 65 სანტიმეტრამდე (ტაბ. 4). სამარხთა უმრავლესობაში ძვლები ცუდაა შემონახული. მე-9, მე-10 და 24-ე სამარხში კი ადამიანის ძვლები საკმაოდ კარგადაა შემონახული. ზოგიერთ სამარხში დადასტურებულია კრემაცია. ხსენებულ სამარხებში მიცვალებულები დაუკრძლავთ ზურგზე. აღმოსავლეთისკენ ორიენტირებული თავის ქალები ოდნავ დახრილია სამხრეთის მიმართულებითაც. ორმოსამარხები NN 3-6, 14-18, 20-23, 27-28 მრგვალი ფორმისაა. მათი დიამეტრი მერყეობს 40 სმ-დან 70 სანტიმეტრამდე. სამარხების მინიმალური სიღრმე 40 სმ-ია, ხოლო მაქსიმალური - 65 სმ. ამ ორმოსამარხებში დადასტურდა მიცვალებულების სრული კრემაცია (ტაბ. 5A, 1; ტაბ. 5B, 1), რომელიც ხდებოდა ორმოსამარხების გარეთ. მიცვალებულებს წვავდნენ ტანსაცმელთან და სამკაულებთან ერთად. ბოლოს ფერფლს სხვა ნივთებთან ერთად ორმოსამარხში კრძალავდნენ. ამიტომაცაა, რომ ამ ტიპის სამარხებში აღმოჩენილ იარაღებს

ცეცხლის კვალი არ ეტყობა. მიცვალებულის ნაშთი აქ ხის დამწვარ ნარჩენებთან, ნახშირთანაა შერეული.

წითელი შუქურის სამაროვანი მდებარეობს სოხუმის დასავლეთ ნაწილში (ქალაქის ამ უბანს მოსახლეობა უპირატესად რუსული სახელწოდებით მოიხსენიებს და მას Красный Маяк-ს უწოდებს). სამაროვანი განლაგებულია 2,5 - 3 მ სიმაღლის დიუნაზე, რომელიც მდ. გუმისთის მიერაა შექმნილი (ტაბ. 6). აქ არქეოლოგიური დაზვერვები პირველად 1935 წელს ჩატარდა. 1947 წელს მიწის სამუშაოების დროს, თხრილის ამოღებისას, რომელიც ძველი არქეოლოგიური გათხრების ადგილას იქნა დადებული, ორი სამარხი იქნა აღმოჩენილი. 1956 წელს საქართველოს მეცნიერებათა აკადემიის დ. გულიას სახელობის აფხაზეთის ენის, ლიტერატურისა და ისტორიის ინსტიტუტის ექსპედიციამ მ. თრაფშის ხელმძღვანელობით დაიწყო დიუნაზე მდებარე სამაროვნის გათხრები. სისტემატიური არქეოლოგიური სამუშაოები წარმოებდა 1957-1959 წლებში. სამაროვნის დასავლეთი ნაწილი დროთა განმავლობაში განადგურებული იქნა. მ. თრაფშმა სულ 800 მ² გათხარა, რომელიც 10 არეალად იყო დაყოფილი. გათხრილი ფართობის სიგრძე დასავლეთიდან აღმოსავლეთის მიმართულებით 200 მეტრს აღწევდა, ხოლო სიგანე ჩრდილოეთიდან სამხრეთით - 30 მეტრს. სულ გამოვლენილი იქნა 152 სამარხი, რომელთაგან 104 გვიანბრინჯაოსა და ადრერკინის ხანას განეკუთვნებოდა, ხოლო დანარჩენი - ანტიკურ პერიოდს [Иессен, 1937:251-252; Соловьев, 1950:274-278; Трапш, 1958; Трапш, 1969:78-208, ნახ. 23-31, ტაბ. VI-XXVII; Воронов 1969:31; Лордкипанидзе, 1978:46-52; Воронов 1980:209-210; Квириквелия, 1981:5-6; Apakidze, 2009:373-374].

წითელი შუქურის გვიანბრინჯაოსა და ადრერკინის ხანის სამარხები წარმოდგენილია ორმო- და ქვევრსამარხებით. სამარხ ორმოებს მომრგვალო-ოვალური ფორმა აქვთ. თითქმის ყველა სამარხის იატაკი წვრილი კენჭებითაა მოფენილი (მოკირწყლული). მხოლოდ მე-8 სამარხს, რომელშიც ცხენის თავის ქალა აღმოჩნდა და ასევე 38-ე და 39-ე სამარხებს არა აქვთ წვრილი ქვებით მოფენილი იატაკი. სამარხების სიგრძე მერყეობს 1,8 მ-სა და 2,0 მეტრს შორის; მინიმალური სიგანე 0,80 მ-ია, ხოლო მაქსიმალური - 1,0 მეტრი; სიღრმე კი მერყეობს 1,0 მ-სა 1,3 მეტრს შორის (ტაბ. 7). ამ ტიპის სამარხებს ასეთი ნუმერაცია აქვთ: 1-46, 50-51, 54, 56-69, 80-89 და 96-104. სამარხები ## 47-49, 55, 79, 90, 92 წარმოადგენენ ქვევრსამარხებს (ტაბ. 8). ყველაზე დიდი ქვევრსამარხი აღმოჩენილი 92-ე სამარხში. მისი სიმაღლე დაახლოებით 90 სმ-ია (ტაბ. 8,3). ნომერ 55-ე სამარხში აღმოჩენილი ქვევრსამარხის სიმაღლე კი მხოლოდ 30 სმ-ია (ტაბ. 8,1). ეს უკანასკნელი კი სიდიდით ყველაზე პატარაა.

წითელი შუქურის სამაროვანზე დადასტურებულია დაკრძალვის სამი ტიპი: 1) ზურგზე გამოტილად. რაოდენობრივად დაკრძალვის ეს წესი სამარხთა უმრავლესობაშია დადასტურებული (სამარხები NN.: 3,-8, 11, 14-38, 40-46, 50-51, 54, 56-69, 80-89, 91, 96-104). მათგან მიცვალებულების ჩონჩხები ყველაზე კარგად შემონახულია მე-3, 25-27-ე, 41-ე, 82-83-ე და 91-ე

სამარხებში. მიცვალებულების თავის ქალა ორიენტირებული იყო ჩრდი-ლო-დასავლეთის მიმართულებით. მხოლოდ მე-3 და მე-4 სამარხებში იყო მიცალე-ბულების ქალა სამხრეთ-აღმოსავლეთით მიქცეული; 2) მარჯვენა მხარეს მწოლარე და მოხრილი ფეხების კიდურებით. მიცვალებულების თავის ქალა ძირითადად ორიენტირებული იყო ჩრდილო-დასავლეთის მიმართულებით, ერთ შემთხვევაში - სამხრეთ-აღმოსავლეთის (სამარხი 2) და კიდევ ერთ შემთხვევაში კი - დასავლეთის მიმართულებით (სამარხი 39); 3) მეორადი დაკრძალვა. მიცვალებულთა ნაშთები დაკრძალულია ორმოსამარხებში ან წინასწარ სპეციალურად მომზადებულ ორმოში მოთავსებულ თიხის ჭურჭელში. არქეოლოგიური გათხრების შედეგად ამგვარი 18 სამარხი იქნა აღმოჩენილი (სამარხები N.: 52, 52ა, 53, 54ა, 56ა, 66ა, 70-75, 75ა, 76-77, 95). დიდ ქვევრებში დაკრძალვის რვა შემთხვევაა დადასტურებული (სამარხები N.: 47-49, 55, 79, 90, 92, 94).

ქვემო ეშერაში ე. წ. ვერშჩაგინის ბორცვზე აღმოჩენილია გვიანრინჯაოს ხანის დიდი ქვერსამარხები ე. წ. ოსუარიუმები (**ტაბ. 9; ტაბ. 10**). სულ აღმოჩენილია ოთხი ოსუარიუმი [Apakidze 2009:450]. ეს ძეგლები თავიდან მ. ივაშჩენკომ შეისწავლა [Ivaščenko, 1932:103-112, ნახ. 20-28], ხოლო შემდეგ ბ. კუფტინმა [Куфтин 1949:155-2000, ნახ. 31,35-37, ტაბ. IX; XV-XVIII; XIX; XX, 1-8; XXI,1], 1969 ი. ვორონოვმა თავის კატალოგში აქ მოპოვებული ყველა სამარხის მასალა ერთად გამოაქვეყნა [Воронов 1969:27f.].

1970 წელს ი. წვინარიამ ვერშჩაგინის ბორცვის აღმოსავლეთ ნაწილში მდებარე ფერდობის მეოთხე ტერასაზე გათხარა ნაწილობრივ დანგრეული ოსუარიუმი, რომელშიც დიდი რაოდენობის არქეოლოგიური მასალა იქნა მოპოვებული [Шамба 1984:51, ნახ. 11,1-8.10; 15, 1-2.4-7; 16,1; 26a,1; Apakidze 2009:451]. სხვა ნივთებს შორის აღმოჩენილია ბრინჯაოს ორი გრავირებული კოლხური ცული [Воронов, Гунба 1978:264, ნახ. 6,1-2]. გრაფიკული დეკორის პირველი გამოჩენის შესახებ სპეციალურ ლიტერატურაში განსხვავებული მოსაზრებები არსებობს. ზოგს მიაჩნია, რომ ის ძვ. წ. IX საუკუნის დასასრულიდან იწყებს არსებობას [ფანცხავა 1988; Воронов, 2006 და სხვ.], ხოლო ზოგი თვლის, რომ კოლხეთში, მაგალითად, თლიის სამაროვნის მონაპოვრების თანახმად, ამგვარი დეკორით შემკობის წესი უკვე ძვ. წ. XI საუკუნის მეორე ნახევრიდან ანუ თლია IIA პერიოდიდან უნდა დავიწყოთ [Apakidze 2009:174-181, ნახ. 64-67]. ბ. ტეხოვი და ა. პრუსი ასევე მიიჩნევენ, რომ ძვ. წ. II ათასწლეულის დასასრულს თლიის სამაროვანზე გრაფიკული დეკორით კოლხური ბრინჯაოს ნივთები უკვე არსებობდა [Техов 1977; Техов 1980; Рунц 1993]. კოლხურ-ყობანური ბრინჯაოს ნაკეთობებზე გრავირებული ორნამენტის პირველი გამოჩენა ჩრდილოეთ კავკასიაში ვ. კოზენკოვას თანახმად, ძვ. წ. XII ს უნდა დათარიღდეს [Козенкова, 1996].

სავარაუდოდ სამარხეული კომპლექსის ნივთებს უნდა წარმოადგენდეს ზემო ეშერაში ა. ს. ავეტისიანის ეზოში აღმოჩენილია ბრინჯაოს ერთი შუბისპირი, ისრისპირი და ცული.

მ. თრაფში მათ ძვ. წ. IX-VIII სს ათარილებს [Трапш 1970:189; Apakidze 2009: 451]. ქვემო ეშერის ნამოსახლარიდან დასავლეთით 1,5 კილომეტრის დაშორებით ქიურდერეს დოლმენების ველთან ახლოს აღმოჩენილია გვიანბრინჯაოს ხანის კიდევ ერთი დანგრეული სამარხი. ამ სამარხში სხვადასხვა ბრინჯაოს ნივთების გარდა ასევე აღმოჩნდა 14 ცალი ბრინჯაოს ბიკონუსური და 20 ცალი სარდიონის მძივი [Лукин, 1956:f.; Воронов, 1980, 202, ნახ. 1,1-8].

სოფელ ქვემო ეშერაში საშუალო სკოლის ეზოში მდებარე კუტიშხას გორაზე 1969 წელს მიწის სამუშაოების დროს შემთხვევით სამარხის ნაშთები იქნა აღმოჩენილი. 1970 წელს გ. შამბას მიერ ადგილზე ჩატარებული გათხრების შედეგად აქ დადგინდა მინიმუმ ორი კრომლეხის არსებობა. N. 1 კრომლეხი შედარებით კარგად იყო შემორჩენილი. მისი მაქსიმალური დიამეტრი 11,6 მეტრს შეადგენდა. აქ აღმოჩნდა ადამიანებისა და ძაღლების ძვლების ფრაგმენტები, დანახშირებული ხის ნარჩენები, კერამიკის ნატეხები და სხვა ნივთები [Шамба 1974; Шамба 1984, 51-55].

გარდა ნამოსახლარების, სამაროვნებისა და ცალკეული სამარხებისა სოხუმში ასევე აღმოჩენილია კოლხური კულტურის ბრინჯაოს განძებიც. პირველ რიგში აღსანიშნავია სოხუმში 1912 წელს კ. კაკუბას ეზოში შემთხვევით აღმოჩენილი განძი [Иессен, 1935:126-127; Куфтин, 1949, ნახ. 49; ქორიძე, 1965:25, 28; Воронов, 1969:31]. ნივთები ჩალაგებული ყოფილა თიხის ჭურჭელში. განძი შედგებოდა ბრინჯაოს სეგმენტისებრი იარაღებისაგან, რომელთა ზუსტი რაოდენობა უცნობია. სადღეისოდ შემორჩენილია მხოლოდ 8 მათგანი. 7 ეგზემპლარი დაცულია აფხაზეთის სახელმწიფო მუზეუმში, ხოლო ერთი ინახებოდა აკადემიკოს სიმონ ჯანაშიას სახლში სოხუმში. არ არის ცნობილი, თუ რა ბედი ეწია 1993 წლის ტრაგედიის შემდეგ ს. ჯანაშიას სახლს, შესაბამისად, ჩვენთვის ამ ბრინჯაოს ნივთის ადგილსამყოფელი უცნობია. რვა სეგმენტისებრი იარაღიდან გამოქვეყნებულია მხოლოდ 1 ეგზემპლარი.

1951 წელს მიწის სამუშაოების დროს სოხუმის მთის წვერზე აღმოჩნდა კოლხური კულტურის ბრინჯაოს ერთი ადრეული განძი [კალანდაძე, 1954, ტაბ. 1; ქორიძე 1965:14, სურ. 31; Воронов, 1969:32]. ის შედგება ბრინჯაოს მეორე ტიპის 13 ადრეული ცულისაგან, ბრინჯაოს ერთი დაზიანებული სეგმენტისებრი იარაღისაგან, ბრინჯაოს ერთი განუსაზღვრელი ორი ნატეხისა და და ბრინჯაოს (სპილენძის) სამი ზოდისაგან (ტაბ. 11).

როგორც ვხედავთ, გვიანბრინჯაოსა და ადარერკინის ხანაში, სოხუმსა და მის შემოგარენში გხვდება როგორც კოლხური კულტურის ნამოსახლარები და სამაროვნები, ისე ბრინჯაოს განძები. ეს ადგილები იმ დროს მთლიანად კოლხური კულტურის გავრცელების არეალში შედიოდა. ამ კულტურის გავრცელების ჩრდილო-დასავლეთი საზღვარი კი ქალაქ სოჭისა და მის შემოგარენში და, შესაძლოა, უფრო ჩრდილოეთითაც გადიოდა [Воронов 2006, ნახ.10,2; Apakidze 2009:24, ნახ. 1].

სოხუმის მთის განძი ბრინჯაოს კოლხური კულტურის ადრეული ეტაპის განძია და

ის დ. ქორიძეს ზოგადად ძვ. წ. XVI-XIV სს აქვს დათარიღებული **[ქორიძე 1965: 11, 14, სურ. 31]**. წითელი შუქურის სამაროვნის უადრესი სამარხები ძვ. წ. II ათასწლეულის მიწურულსა და ძვ. წ. I ათასწლეულის დასაწყისს განეკუთვნება. როგორც უკვე აღნიშნული იყო წითელ შუქურაზე აღმოჩენილი 152 სამარხიდან 104 გვიანბრინჯაო-ადრერკინის ხანას განეკუთვნება **[Apakidze 2009:243]**. ასევე ქვემო ეშერის კრომლეხებიც ზოგადად გვიანბრინჯაოს ხანითაა დათარიღებული **[Шамба 1974; Шамба 1984, 51-55]**. ახალი კვლევებისა და მონაცემების შუქზე სოხუმისა და მისი შემოგარენის, ასევე ჩრდილო-დასავლეთ კოლხეთის ნამოსახლარებისა და სამაროვნების დათარიღებას უფრო მეტი დეტალიზება ჭირდება. მაგალითად, სოხუმის მთის ნამოსახლარის ძვ. VIII-VII სს დათარიღება **[Габелия, 2014:105]** უნდა შეიცვალოს და მისი საწყისი პერიოდი მინიმუმ ძვ. წ. I ათასწლეულის დასაწყისში იქნას გადატანილი. გვინდა შევნიშნოთ, რომ ამ ნამოსახლარს ა. კალანდაძე და ი. ვორონოვი ზოგადად ძვ. წ. XII-VIII სს. ათარიღებდნენ **[კალანდაძე 1953:18-19; Воронов 1969:32]**, ხოლო ლ. ჯიბლაძე მას ძვ. წ. I ათასწლეულის საწყისს პერიოდს განაკუთვნებს **[ჯიბლაძე 2007:16]**. როგორც ჩანს, სწორია სოხუმის მთის ნამოსახლარის ზოგადად XII/XI-IX/VIII სს დათარიღება. ამასთან დაკავშირებით უნდა აღინიშნოს ისიც, რომ ა. გაბელიას მიერ სოხუმის მთის თანადროულ ნამოსახლარად მითითებული ნაოხვამუს ბორცვის ზედა ჰორიზონტი ახალ მონაცემებზე დაყრდნობით ჯ. აფაქიძის მიერ უკვე კარგა ხანია ძვ. წ. XI-X სს. დათარიღებული **[Apakidze 2009:34-44]**. სოხუმის მთაზე აღმოჩენილი ლითონსაღნობი სახელოსნოც გვიანბრინჯაოს ხანას ან შესაძლოა მის ადრეულ ეტაპსაც კი განეკუთვნებოდეს. ამაზე არაპირდაპირ შეიძლება მიუთითებდეს ძვ. წ. II ათასწლეულის შუახანების ბრინჯაოს ზემოთ ხსენებული განძი, რომელიც ასევე სოხუმის მთაზეა აღმოჩენილი. იქვე სამარხში აღმოჩენილი II ტიპის კოლხური ცულებიც ერთმნიშვნელოვნად მითითებენ იმაზე, რომ ისინი გვიანბრინჯაოს ხანის, დაახლოებით ძვ. წ. XIII/XII- XI სს. სამარხიდან უნდა მომდინარეობდნენ (ტაბ. 2,1-3). ცხადია, ლითონწარმოებას ხელს უწყობდა აფხაზეთის მთებში მადნეულით მდიდარი საბადოების არსებობა. პირველ რიგში მხედველობაში გვაქვს ბაქშაფსარას საბადო (სპილენძის გამონამუშევრები) **[Бжания 1988:7-9; ჯაფარიძე 2013:9; ჯიბლაძე 2007:74]**. ვ. ბუანაია 14C თარიღების საფუძველზე გამოთქვამდა მოსაზრებას, რომ ბაქშაფსარას საბადოზე ლითონის მოპოვება შესაძლოა, უკვე ძვ. წ. III ათასწლეულში ხდებოდა **[Бжания 1988:9]**. სამწუხაროდ, სხვა მონაცემები ამ ადრეულ თარიღს მხარს არ უჭერს. ამიტომაც ამ ეტაპზე უნდა მივიჩნიოთ, რომ ბაქშაფსარას საბადოების დამუშავება ყველაზე ადრე ძვ. წ. II ათასწლეულის დამდეგიდან უნდა იწყებოდეს. ამ მხრივ საგულისხმოა, რომ ო. ჯაფარიძე სვანეთისა და რაჭის ყველაზე ადრეულ ლითონის მომპოვებელ ცენტრებს ძვ. წ. II ათასწლეულის დასაწყისით ათარიღებს **[ჯაფარიძე 2013:9]**. ცხადია, აფხაზეთში ლითონის მომპოვებელი საბადოების არსებობა ხელს უწყობდა აქ ბრინჯაოს მეტალურგიის განვითარებას. ამიტომაც არაა შემთხვევითი, რომ აფხაზეთის ზღვისპირა ზოლი

ცენტრალურ კოლხეთთან ერთად კოლხური კულტურის თავდაპირველი ჩამოყალიბების ადგილად ითვლება. ამაზე, უპირველეს ყოვლისა, მიუთითებს აფხაზეთის ზღვისპირა ზოლსა და მიმდებარე ტერიტორიებზე აღმოჩენილი კოლხური კულტურის ბრინჯაოს ადრეული განმები. ესენია, უპირველეს ყოვლისა, პილენკოვოში, გაგრაში, ბიჭვინთაში, ლიხნსა და სოხუმის მთაზე [დ. ქორიძე, 1965:11-12,14-15] აღმოჩენილი განმები. აღსანიშნავია ისიც, რომ აფხაზეთში უფრო ადრეული, შუაბრინჯაოს ხანის განმებიცაა აღმოჩენილი. ამ მხრივ საყურადღებოა, მაგალითად, 1959 წელს გალში აღმოჩენილი განმი [Трапи 1970:193-196, ტაბ. VII], რომელიც შუაბრინჯაოს ხანის, კერძოდ, ძვ. III ათასწლეულის დასასრულის ან ძვ. წ. II ათასწლეულის დასაწყისის მონაპოვარს წარმოადგენდეს. სოფელ გაგიდის ადგილ „ნაჭკადუში“ შემთხვევით აღმოჩენილია ბრინჯაოს ნივთების მდიდარი კოლექციაც, რომელსაც ზოგადად ძვ. წ. XVIII-XV სს ათრილებენ [ჯიბლაძე, პაუაშვილი, ხვისტანი 2004:74]. ეს აღმოჩენები, სხვა არსებულ მონაცემებთან ერთად მიუთითებენ, რომ აფხაზეთის ტერიტორია წინარეკოლხურ ანუ ე.წ. პროტოკოლხურ პერიოდშიც გამორჩეული ყოფილა ბრინჯაოს მეტალურგიული წარმოებით. ამის არაერთი დამადასტურებელი ფაქტი კარგადაა ცნობილი. ამას ადასტურებს, მაგალითად, ფიჩორის ცენტრალური დიხა-გუძუბას შუა ბრინჯაოს ხანის ფენების (VIII-V ფენები) მონაპოვრებიც [ჯიბლაძე 2007:106f].

სოხუმისა და მისი შემოგარენის და ასევე მთელი ჩრდილო-დასავლეთ კოლხეთის ქრონოლოგია და პერიოდიზაცია მოითხოვს შემდგომ შესწავლას. უკვე არსებული მონაცემები მიუთითებენ იმაზე, რომ საჭიროა გარკვეული ძეგლების დათარიღების დაზუსტება, რადგანაც ახალი მონაცემების შუქზე მათი უფრო დამკვლავების ტენდენცია იკვეთება. ახალი ქრონოლოგიების შემუშავებისას უადრესად მნიშვნელოვანია ინტერდისციპლინური კვლევების ჩატარება. პირველ რიგში აუცილებელია რადიოკარბონული თარიღების მოპოვება, მეტალოგრაფიული, ანთროპოლოგიური, პალინოლოგიური და სხვა კვლევების ჩატარება, რაც ამ მხარეში პრაქტიკულად არ ჩატარებულა ან ძალზე ცოტაა ამ მხრივ გაკეთებული. ეს კვლევები მოგვცემს შესაძლებლობას დავაზუსტოთ არა მარტო არქეოლოგიური ძეგლების ქრონოლოგია და პერიოდიზაცია, არამედ ახლებურად გავიაზროთ მრავალი პრობლემური საკითხი.

გამოყენებული ლიტერატურა:

1. ა. კალანდაძე, სოხუმის მთის არქეოლოგიური ძეგლები, სოხუმი, 1953.
2. ლ. სახაროვა, ბრინჯაოს განძები ლეჩხუმიდან, თბილისი, 1976.
3. დ. ქორიძე, კოლხური კულტურის ისტორიისათვის, თბილისი, 1965.
4. ო. ჯაფარძე, დასავლეთ საქართველო გვიანბრინჯაოს ხანაში. მაცნე – ისტორიის, არქეოლოგიის, ეთნოგრაფიისა და ხელოვნების ისტორიის სერია, თბილისი, 1982a, 1, 61-82; 1982b, 2, 41-62.
5. ო. ჯაფარძე, ბრინჯაოს ისტორიისათვის უძველეს საქართველოში, თბილისი, 2013.
6. ლ. ჯიბლაძე, კოლხეთის დაბლობის ძვ. წ. III-II ათასწლეულის ნამოსახლარები, თბილისი, 2007.
7. J. Apakidze, Die Spätbronze - und Früheisenzeit in West- und Zentralkaukasien. Chronologische Studien zur Kolchis-Kultur, 1600–700 v. Chr. – Prähistorische Archäologie in Südosteuropa 24, Verlag Marie Leidorf GmbH, Rahden/Westf. 2009. <http://www.vml.de/d/detail.php?ISBN=978-3-89646-595-5>
8. M.M. Ivaščenko, Beiträge zur Vorgeschichte Abchasiens. Eurasia Septentrionalis Antiqua, VII, 1932, 98–112.
A. Pruß, Zur Chronologie des Gräberfelds von Tli (Teil 1). Georgica 16, 1993, 25–47.
9. В.В. Бжания, Древние рудники у перевала Аденгъ, Медные рудники Западного Кавказа III–II тыс. до н.э. и их роль в горно-металлургическом производстве древнего населения. В: Башкапсарский полево-археологический семинар. Тезисы докладов (Сухуми 1988) 7–9.
10. А.Н. Габелия, Абхазия в предантичную и античную эпохи. Сухуми, 2014.
11. Ю.Н. Воронов, Археогическая карта Абхазии, Сухуми 1969.
12. Ю.Н. Воронов, О хронологических связях киммерийско-скифской и колхидской культур. В: А.И. Тереножкин (Ред.), Скифия и Кавказ, Киев, 1980, 200–218.
13. Ю.Н. Воронов,
14. Ю.Н. Воронов, М.М. Гунба, Новые памятники колхидской культуры в Абхазии. Советская археология 2, 1978, 257–264.
15. М.М. Иващенко, Исследования архаических памятников материальной культуры в Абхазии Известия научно–исследовательского института краеведения 3, 1935.
16. А.А. Иессен, К вопросу о древнейшей металлургии меди на Кавказе. Известия Государственной академии истории материальной культуры 120, Москва, Ленинград 1935:9–237.
17. А.А. Иессен, Сухумская экспедиция ГАИМК / Expedition von Sochumi der GAIMK (Staatliche Akademie der Geschichte der materiellen Kultur). Советская археология 3, 1937, 251–252.
18. Г.Т. Квирквелия, Материальная культура Северо-Западной Колхиды в VIII–V вв. до н. э.

Автореферат на соискание ученой степени кандидата исторических наук Тбилиси, 1981.

19. В.И. Козенкова, Культурно-исторические процессы на Северном Кавказе в эпоху поздней бронзы и в раннем железном веке (Узловые проблемы происхождения и развития кобанской культуры), Москва, 1996.

20. Б.А. Куфтин, Материалы к археологии Колхиды, I, Тбилиси, 1949.

21. Б.А. Куфтин, Материалы к археологии Колхиды, II, Тбилиси, 1950.

22. Г.А. Лордкипанидзе, Колхида в VI–IV вв. до н. э. Тбилиси, 1978.

23. А.Л. Лукин, Эшерская находка. Труды Абхазского института языка, литературы и истории им. Д.И. Гулия Академии наук Грузинской ССР 27, 1956, 126–177.

24. А.Т. Рамишвили, Раскопки приморских стоянок в Пичвнари (Кобулет) в 1960–1964 и 1967 гг. Советская археология 1, 1975, 136–153.

25. Л.Н. Соловьев, Селища с текстильной керамикой на побережье Западной Грузии. Советская археология 14, 1950, 265–286.

26. Б.В. Техов, Центральный Кавказ в XVI–X вв. до н. э., Москва, 1977.

27. Б.В. Техов, Тлийский могильник. Комплексы XVI–X вв. до н. э. I, Тбилиси, 1980.

28. М.М. Трапш, Некоторые итоги археологического исследования в Сухуми в 1951–1953 гг. Советская археология 23, 1955, 206–227.

29. М.М. Трапш, 1958: –, Археологические раскопки в окрестностях Сухуми. Труды Абхазского института языка, литературы и истории им. Д.И. Гулия Академии наук Грузинской ССР, Сухуми 1958, 185–207.

30. М.М. Трапш, Труды II: Культура населения Сухуми в эпоху бронзы и раннего железа, Сухуми 1969.

31. М.М. Трапш, Труды I: Памятники эпохи бронзы и раннего железа в Абхазии, Сухуми 1970.

32. Г.К. Шамба, Эшерские кромлехи, Сухуми 1974.

33. Г.К. Шамба, Раскопки древних памятников Абхазии, Сухуми 1984.

ტაბულების აღწერილობა

ტაბ. 1. კოლხური კულტურის გავრცელების ძირითადი არეალი თანამედროვე, ძირითადი ქალაქების მდებარეობის მითითებით (რუკა შერჩეულია Google Map-იდან. ყველა ქალაქის დასახელება რუკაზე ჩვენს მიერაა დატანილი).

ტაბ. 2. სოხუმის მთა. სამარხი N1. 1-3. ბრინჯაოს კოლხური ცულები; 4-6; კერამიკა (მ. თრაფშის მიხედვით 1970, ნახ. 9).

ტაბ. 3. გუადიხუს სამაროვნის გათხრების გეგმა (მ. თრაფშის მიხედვით 1969, ნახ. 2).

ტაბ. 4. გუადიხუს სამაროვნი. A. მე-8 (მე-11) სამარხი. B. მე-9 (მე-12) სამარხი (მ. თრაფშის მიხედვით 1969, ნახ. 7; ტაბ. 1,13; 2,11-12; 5,3-4).

ტაბ. 5. გუადიხუს სამაროვნი. A. 21-ე (68-ე) სამარხი; B. 23-ე (70-ე) სამარხი (A: მ. თრაფშის მიხედვით 1969, ნახ. 17. B: (მ. თრაფშის მიხედვით 1969, ნახ. 18, ტაბ. 2,2.8;3,2-3; 5,9.11).

ტაბ. 6. წითელი შუქურის სამაროვნის გათხრების გეგმა. a) გათხრილი არეალები; b) თანამედროვე სახლები; c) ტერასის კიდე (მ. თრაფშის მიხედვით 1969, ნახ. 23).

ტაბ. 7. წითელი შუქურის სამაროვნი. მიცვალებულები დაკრძალულია მარჯვენა მხარეს მოხრილ მდგომარეობაში: 1. სამარხი 1; 2. სამარხი 2; 3. სამარხი 10 (მ. თრაფშის მიხედვით 1969, ნახ. 26-27; 30).

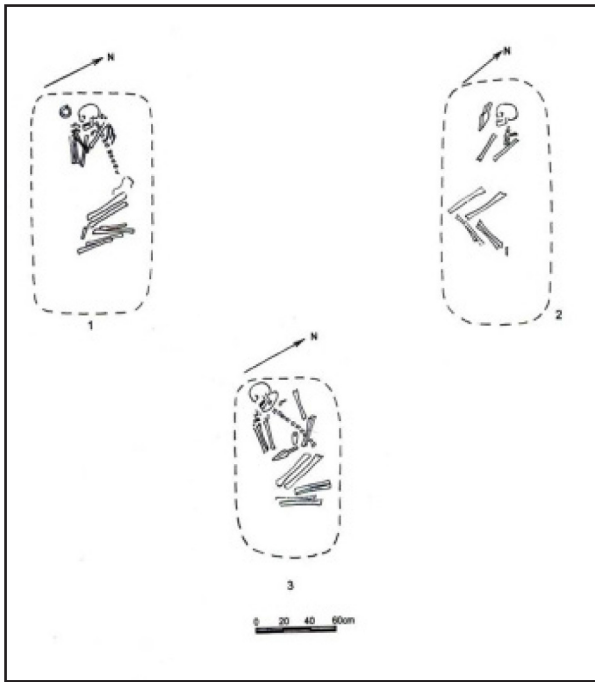
ტაბ. 8. წითელი შუქურის სამაროვნი. ქვერსამარხები. 1. სამარხი 55(80); 2. სამარხი 93 (193); 3. სამარხი 92 (138); 4. სამარხი 90 (136); 5. სამარხი 94 (140) (მ. თრაფშის მიხედვით 1969, ტაბ. 16).

ტაბ. 9. რესტავრირებული ოსუარიუმი (ქვევრსამარხი) ეშერიდან. სამარხი 4 (ბ. კუფტინი მიხედვით 1949, ტაბ. 19).

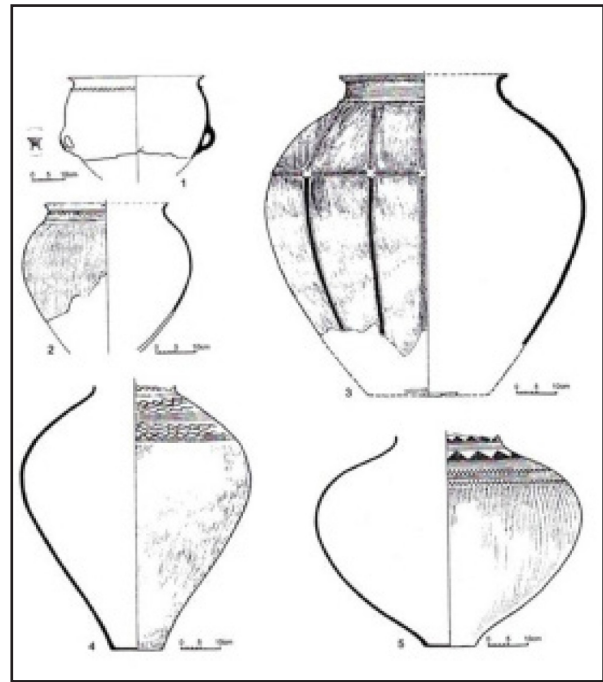
ტაბ. 10. ნაწილობრივ დანგრეული ოსუარიუმი (ქვევრსამარხი) ეშერიდან. 1. ქვერსამარხი პრეპარაციის პირველ ფაზაზე; 2. ქვერსამარხი პრეპარაციის მეორე ფაზაზე (ბ. კუფტინი მიხედვით 1949, ტაბ. 34; 36).

ტაბ. 11. სოხუმის მთის ბრინჯაოს განძი. 1-13. კოლხური ცულები; 14-15. სავარაუდოდ სატეხების ფრაგმენტები; 16-17. ორი კოლხური ცულის თუ ცულების ნატეხი; 18. სეგმენტისებური იარაღი; 19-21. სპილენძის (ბრინჯაოს?) ზოდები (ალ. კალანდაძის მიხედვით 1953).

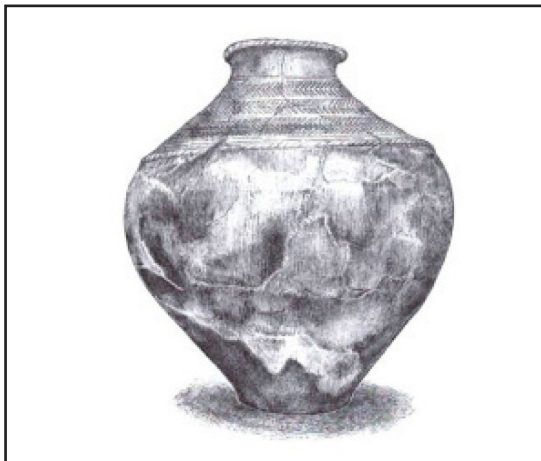
შენიშვნა: მე-2, მე-3, მე-4, მე-5, მე-6, მე-7, მე-8, მე-9 და მე-10 ტაბულები მ. თრაფშის პუბლიკაციის მიხედვით (1969) გაუმჯობესებული ხარისხით მომზადებულია გრაფიკოს ელზა გომარელის მიერ, ხოლო მე-11 ტაბულა ალ. კალანდაძის პუბლიკაციის მიხედვით (1953) ხელახლა შესრულებულია გრაფიკოს ინგა ესვანჯიას მიერ.



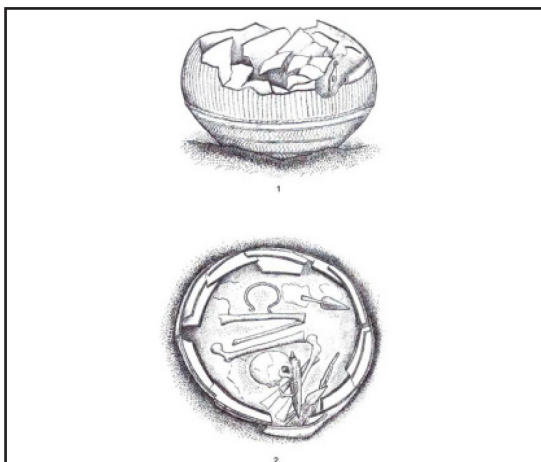
Tab. 7



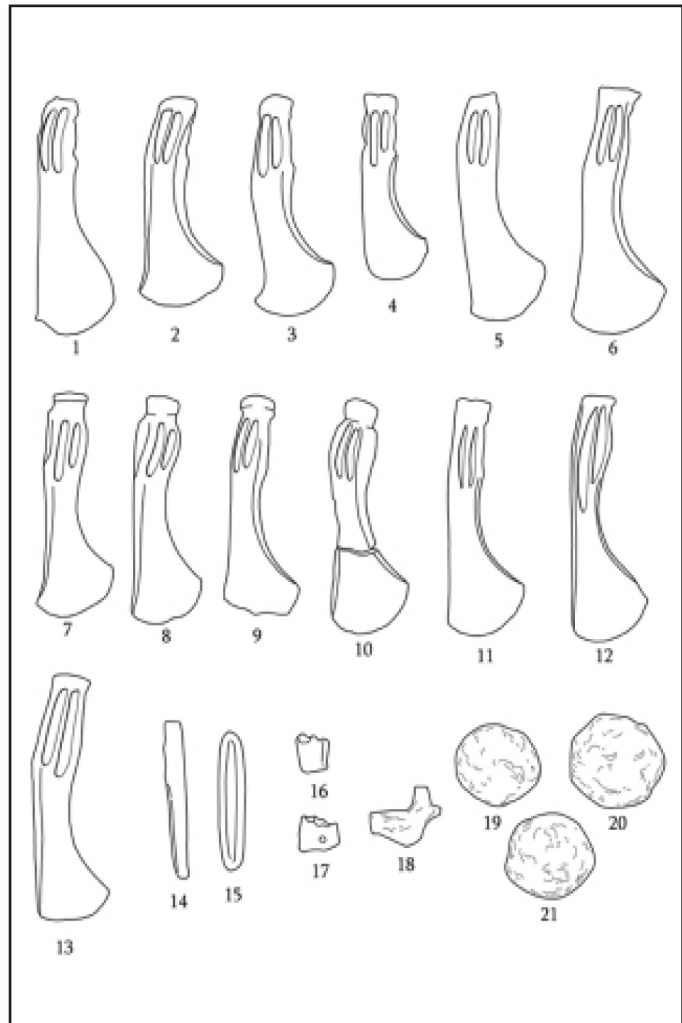
Tab. 8



Tab. 9



Tab. 10



Tab. 11