

ლალი ბაკრადე, ანა გოგადე, გენადი კვერენჩხილაძე, ნატო ხუნაშვილი, ქეთევან მურჯიკნელი,
ბელა ყურაშვილი, სალომე ბეზარაშვილი

შრომის უსაფრთხოების თანამედროვე ტენდენციები საქართველოში
თსუ-ის კვების, ასაკობრივი მედიცინის, გარემოსა და პროფესიული ჯანმრთელობის
დეპარტამენტი

Doi: <https://doi.org/10.52340/jecm.2023.04.36>

*LALI BAKRADZE, ANA GOGADZE, GENADI KVERENCHKHILADZE, NATO KHUNASHVILI,
KETEVA MURJIKNELI, BELA KURASHVILI, SALOME BEZARASHVILI*

MODERN TRENDS OF LABOR SAFETY IN GEORGIA

TSMU Department of Nutrition, Age Medicine, Environment and Professional Health

SUMMARY

The article is dedicated to such an important and actual problem of labour medicine as to protect of life and health of employed persons, in particular, the provision of labor safety, monitoring and analysis of the current situation. Current situation in this regard in Industry sectors of Georgia and its institutions has been discussed with a focus on height-related work. The material for secondary analysis is obtained from relevant structures under the state as statistical data. The main trends and their determining reasons are identified.

Keywords: labor, safety, Georgia, modern trends

ადამიანის უფლებათა შორის ერთ-ერთი მნიშვნელოვანია შრომის თავისუფლება, რომლის შინაარსში, სხვა ასპექტებთან ერთად, მოიაზრება დასაქმებულთა უფლება, უზრუნველყოფილნი იყვნენ მაქსიმალურად უსაფრთხო და ჯანსაღი სამუშაო გარემოთი. აღნიშნულის გათვალისწინებით, ნებისმიერი ქვეყნის კანონმდებლობა შესაბამის სტრუქტურებს ავალდებულებს, გაატარონ ეფექტური ღონისძიებები შრომის უსაფრთხოების კუთხით და აწესებს სანქციებს პასუხისმგებლობის უგულვებელყოფის ან შესაბამისი ღონისძიებების არასათანადოდ შესრულების შედეგად მიღებული არასასურველი შედეგების შემთხვევებში.

შრომის საერთაშორისო ორგანიზაციის (შსო) მონაცემები მეტყველებს, რომ მიუხედავად განუვლი ძალისხმევისა, აღნიშნული პრობლემა მოგვარებული ჯერ კიდევ არ არის, კერძოდ, მსოფლიოში ყოველწლიურად მილიონობით ადამიანი ხვდება სანარმოში მომხდარი უბედური შემთხვევის მსხვერპლი. სანარმოო ტრავმატიზმი და მასთან დაკავშირებული სიკვდილობა დღემდე პრობლემად რჩება.

არსებული მონაცემების საფუძველზე სხვადასხვა ქვეყნის მკვლევარებმა გამოყვეს ტრავმების სახეები, რომლებიც ძირითადად ქმნის სანარმოო ტრავმატიზმის სურათს. მათ გამომწვევ მიზეზებს შორის განსაკუთრებით გამოირჩევა ექსტრემალურ პირობებში მიმდინარე სამუშაოებთან დაკავშირებული არახელსაყრელი ფაქტორები. CSA სტანდარტის, „Z1010-2018 ექსტრემალურ პირობებში მუშაობის მენეჯმენტი“, თანახმად, „ექსტრემალურია მდგომარეობა, რომელიც „ძალიან მაღალი ხარისხით“ აღემატება ჩვეულებრივ პირობებს. აქედან გამომდინარე, ექსტრემალურ სანარმოო პირობებში მუშაობა გულისხმობს სანარმოში არსებულ ფიზიკურ, ქიმიურ, ბიოლოგიურ, სოციალურ-ეკონომიკურ ფაქტორთა ისეთი ერთობლობისა და ღონის პირობებში საქმიანობას, რომელიც სტანდარტული საგან ბევრად განსხვავებულია და რის მოქმედებაც მთელი სამუშაო დღის ან მისი გარკვეული ნაწილის განმავლობაში ქმნის საფრთხეს დასაქმებულის სიცოცხლის ან ჯანმრთელობისთვის. ეს უკანასკნელი შეიძლება მწვავე პროფესიული დაზიანებების, მათ შორის, მძიმე ფორმებისა და ფატალური გამოსავლის განვითარებით გამოვლინდეს.

ამგვარი ვითარება შეიძლება შეიქმნას როგორც სანარმოს შიდა, ისე გარე სივრცეში, ხოლო უშუალო მიზეზთა შორისაა უკიდურესად არახელსაყრელი მეტეოროლოგიური პირობები, მაგალითად: ძლიერი სიცივე, სიციხე ან მაღალი ტენიანობა; ძლიერი ქარი, ჭექა-ქუხილი, ტორნადო, ქარიშხალი; ძლიერი წვიმა, სეტყვა; ზამთრის მკაცრი ამინდი, დიდი თოვლი ან ყინული, ასევე, მაღალი და დაბალი ატმოსფერული წნევა. ექსტრემალურად ითვლება მიწისქვეშა, წყალქვეშა სამუშაოები, ფეთქებადსაშიში და ცეცხლსაშიში საქმიანობა, მაღალი წნევის ბალონებთან კონტაქტი, სიმაღლეზე მუშაობა (ამ უკანასკნელში იგულისხმება ის სამუშაოები, რომელთა ჩატარებისას არსებობს 2 მეტრის ან მეტი სიმაღლიდან გადმოვარდნის საფრთხე; ასევე, ის

ადგილები (ზოგჯერ 2 მეტრზე ნაკლებ სიმაღლეზეც), სადაც მუშაობა მიმდინარეობს მანქანა-დანადგარების, წყლის ზედაპირის ან გამოშვერილი, ბასრი საგნების ახლოს და არსებობს ჩამოვარდნის რისკი.

სტატისტიკურად, მსოფლიოს მასშტაბით, საწარმოო უბედური შემთხვევების მიზეზთა შორის ყველაზე მაღალი ხვედრითი წილი სიმაღლეზე მუშაობას, ანუ სამუშაოს შესრულებისას სიმაღლიდან გადმოვარდნას ეკუთვნის. ასე მაგალითად, დიდი ბრიტანეთის OSH (შრომითი უსაფრთხოების მარეგულირებლის) უახლესი სტატისტიკის თანახმად, მთელი ქვეყნის მასშტაბით ინდუსტრიის სხვადასხვა დარგში აღრიცხული ყველა ფატალური შედეგის უდიდესი ნაწილი სიმაღლიდან ვარდნას უკავშირდება.

2021 წლის მსოფლიოში საწარმოო უბედური შემთხვევების საერთო რაოდენობის მიზეზების ტოპ-სამეული შემდეგი სახისაა: 1)ფეხის დაცურება/ვარდნით, 2)სამუშაო მანქანა-დანადგარების გამოყენება; 3) სიმაღლიდან ვარდნა. ჩამოთვლილი ფაქტორები პასუხს აგებს 2021 წლის საერთო საწარმოო ტრავმატიზმის 55%-ის განვითარებაზე.

ამ ტიპის სამუშაოებთან მიმართებით შემუშავებული უნდა იყოს შრომის ანაზღაურების, პროფესიული შერჩევისა და სამედიცინო შემოწმების განსაკუთრებული სისტემები. ეს ის სფეროებია, რომლებშიც ყველაზე ხშირად ხდება საკანონმდებლო მოთხოვნების ისეთი დარღვევები, როდესაც დასაქმებულთა ჯანმრთელობისა და სიცოცხლის გაუფრთხილებლობა სცდება ადმინისტრაციულ პასუხისმგებლობის ფარგლებს. ამიტომ ამ სფეროს ანალიზი და არსებული პრობლემების იდენტიფიცირება ძალზე მნიშვნელოვანი და აქტუალურია.

როგორც ცნობილია, საქართველოში 2006 წელს გაუქმდა შრომის სახელმწიფო ინსპექცია. საინტერესოა, რა გავლენა მოახდინა ამ გადაწყვეტილებამ ქვეყნის მასშტაბით დასაქმებულთა შრომის უსაფრთხოების მდგომარეობაზე და რა ტენდენციებს აქვს ადგილი დღემდე.

აღნიშნულიდან გამომდინარე, კვლევის მიზანს შეადგენდა საქართველოში დასაქმებულთა შრომის უსაფრთხოების კუთხით არსებული სიტუაციის ანალიზი და ამის საფუძველზე არსებული რისკების მართვის წინადადებების შემუშავება.

კვლევის მასალა და მეთოდი: კვლევის მასალად გამოყენებულ იქნა სსიპ შრომის ინსპექციის სამსახურის წლიური ანგარიშები, ასევე საქართველოს შინაგან საქმეთა სამინისტროს მონაცემები, განხორციელდა სტატისტიკური მონაცემების მეორადი ანალიზი.

კვლევის შედეგები: ქვემოთ წარმოდგენილია ცხრილი, რომელიც ასახავს სამუშაო ადგილზე მომხდარი ინციდენტების, კერძოდ დაღუპულთა და დაშავებულთა ოფიციალურ მონაცემებს საქართველოში 2006-2015 წლებში. ამ სურათის მიხედვით, მოცემულ პერიოდში აღნიშნული მონაცემები ზრდის ტენდენციით ხასიათდებოდა (ცხრილი 1).

ცხრილი 1. სამუშაოს შესრულებისას დაშავებულ/გარდაცვლილ პირთა რაოდენობა

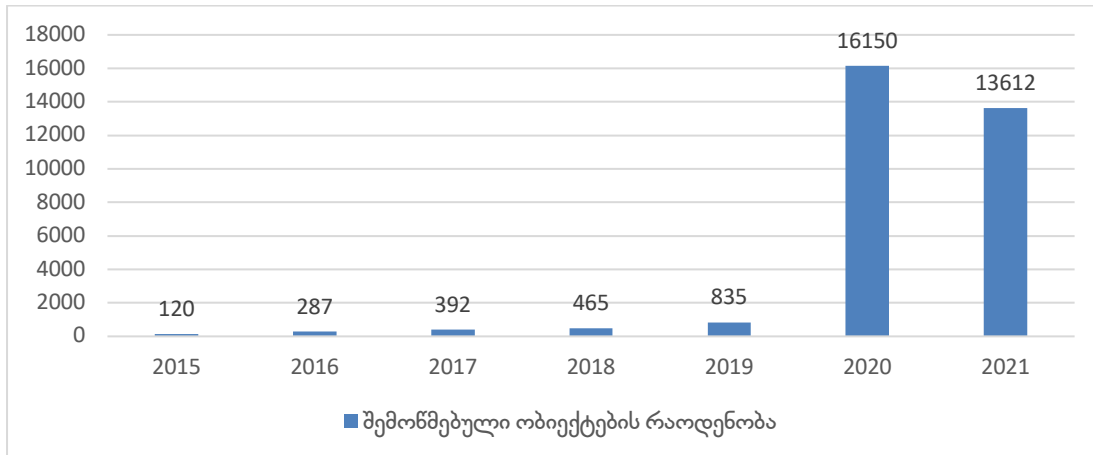
წელი	დაშავებულთა რაოდენობა	გარდაცვლილთა რაოდენობა
2006	35	33
2007	34	38
2008	56	41
2009	168	81
2010	102	42
2011	137	54
2012	289	48
2013	111	23
2014	72	45
2015	82	42
2016	85	58
2017	106	47

2015 წლის თებერვალში საქართველოს მთავრობის სპეციალური დადგენილებით დამტკიცდა „შრომის პირობების მონიტორინგის სახელმწიფო პროგრამა“. განისაზღვრა პროგრამის მიზნები - დაეხმაროს დამსაქმებელს უსაფრთხო, ჯანსაღი სამუშაო გარემოს შექმნაში -

და ამოცანები - შრომის უსაფრთხოების დარღვევის პრევენცია, გამოვლენილ დარღვევებზე დამსაქმებელთა და დასაქმებულთა ცნობიერების ამაღლება, ინფორმირება და კონსულტირება.

შრომის უსაფრთხოების კონტროლის მასშტაბის წარმოსადგენად ვთავაზობთ დიაგრამას, რომელიც ასახავს საქართველოში 2015-2021 წლების მანძილზე შემონმებული სამუშაო ადგილების რაოდენობას დინამიკაში (დიაგრამა 1).

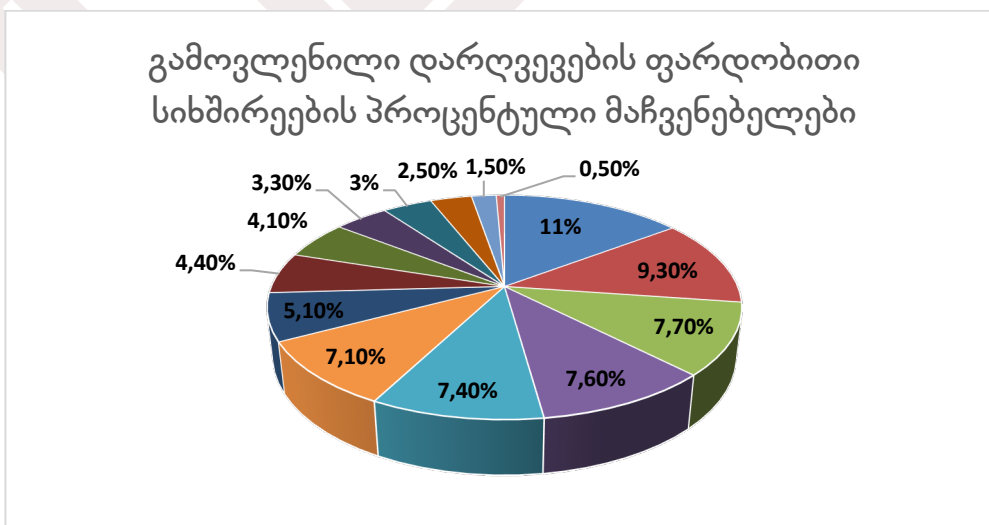
დიაგრამა 1. 2015-2021 წლების მანძილზე შემონმებული სამუშაო ადგილების რაოდენობა



დიაგრამა გვიჩვენებს, რამდენად მასშტაბური ხასიათი მიიღო ობიექტების შემონმებამ 2020-2021 წლებში, თუმცა საფიქრებელია, რომ ესოდენ დიდი „ნახტომი“ წინა წლებთან შედარებით, მეტადრე კოვიდპანდემიის და მასთან დაკავშირებული რეგულაციების პერიოდში, დამატურებლად ვერ გამოიყურება.

არსებული მონაცემების თანახმად, ბოლო სამი წლის მანძილზე საქართველოში, რეგიონების მიხედვით, „შრომის უსაფრთხოების შესახებ“ ორგანული კანონის შესაბამისად, თბილისში შემონმდა 726, აჭარაში - 73, გურიაში - 10, თიანეთში - 1, იმერეთში - 137, კახეთში - 24, მცხეთა-თიანეთში - 26, რაჭა-ლეჩხუმში - 1, სამეგრელოში - 25, სამცხე-ჯავახეთში - 25, ქვემო ქართლში - 82, შიდა ქართლში - 43 ობიექტი. შემონმების შედეგად გამოვლინდა შეუსაბამოებები ორგანულ კანონთან და სხვადასხვა ტექნიკურ რეგლამენტთან, რომლებზეც შესაბამისი რეაგირება განხორციელდა. შემონმების შედეგად გამოვლენილი დარღვევების ფარდობითი სიხშირეები ასახულია დიაგრამა 2-ზე.

დიაგრამა 2. შემონმების შედეგად გამოვლენილი დარღვევების ფარდობითი სიხშირეები



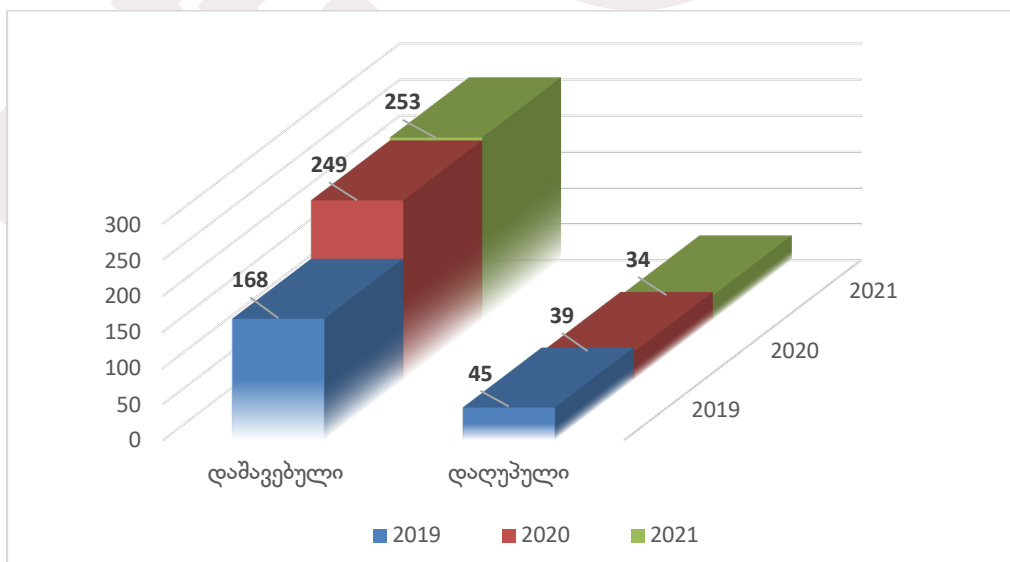
შემონმების პროცესში გამოვლინდა დარღვევათა პროცენტული წილი შემდეგნაირად გადანაწილდა:

- 11% - შეუფასებელია რისკები;
- 9,3% - მოუნესრიგებელია სანიტარულ-ჰიგიენური ნორმები და ერგონომიკა;

- 7,7% - დასაქმებულები არ არიან აღჭურვილი ინდივიდუალური დაცვის საშუალებებით;
- 7,6% - შეუმონმებელია ტექნიკური აღჭურვილობა;
- 7,4% - დაუფარავია ღიობები;
- 7,1% - არ არის ჩატარებული სწავლება/ინსტრუქტაჟი;
- 5,1% - არ არსებობს უსაფრთხოების გეგმა;
- 4,4% - გაუკონტროლებელია თრობა ალკოჰოლური, ნარკოტიკული და ფსიქოტროპული საშუალებებით;
- 4,1% - არ ხდება სწავლება სიმალღებე მუშაობის დროს გამოყენებადი ტექნიკური აღჭურვილობის შესახებ;
- 3,3% - არ ხდება სიმალღებე მუშაობის დროს გამოყენებადი ტექნიკური აღჭურვილობის შემონმება; კომპანიას არ აქვს აღრიცხული საწარმოო უბედური შემთხვევები;
- 3% - არ იზომება არახელსაყრელი საწარმოო ფაქტორების პარამეტრები;
- 2-3% - გამოიყენება კუსტარულად დამზადებული ხარაჩო; არ ჰყავთ შრომის უსაფრთხოების სპეციალისტი;
- 1-2% - არ არის გამოყენებული კოლექტიური დაცვის საშუალებები; გამოიყენება კუსტარულად დამზადებული კიბე;
- 0-1% - არ გამოიყენება უსაფრთხოების ბადე; არ არის გამოყოფილი საშიში ზონები; სამშენებლო მოედანი არ არის შემოღობილი; დარღვეულია უანგბადისა და თხევადი აირის ბალონების დასაწყობების წესი; დაუცველია მბრუნავი მექანიზმები.

დასაქმებულთა შრომის უსაფრთხოების უზრუნველყოფის დონეზე ყველაზე მკაფიოდ უბედური შემთხვევების არსებობა/არარსებობა მიუთითებს. გასაგები მიზეზების გამო, წარსულში არ აღირიცხებოდა ინციდენტები, არ ხდებოდა მოკვლევა და ზემდგომი ინსტანციებისთვის შეტყობინება. შრომის ინსპექტირების მასშტაბების გაზრდის პარალელურად გაიზარდა მოკვლეული ინციდენტების რიცხვი, თუმცა ეს იმას არ ნიშნავს, რომ მდგომარეობა გაუარესდა. უკანასკნელი 3 წლის მანძილზე საწარმოო უბედური შემთხვევების გამო გარდაცვლილთა და დაშავებულთა რაოდენობრივი თანაფარდობა ასახულია დიაგრამა 3-ზე.

დიაგრამა 3. სამუშაო ადგილზე მომხდარი უბედური შემთხვევის შედეგად გარდაცვლილთა და დაშავებულთა რაოდენობა



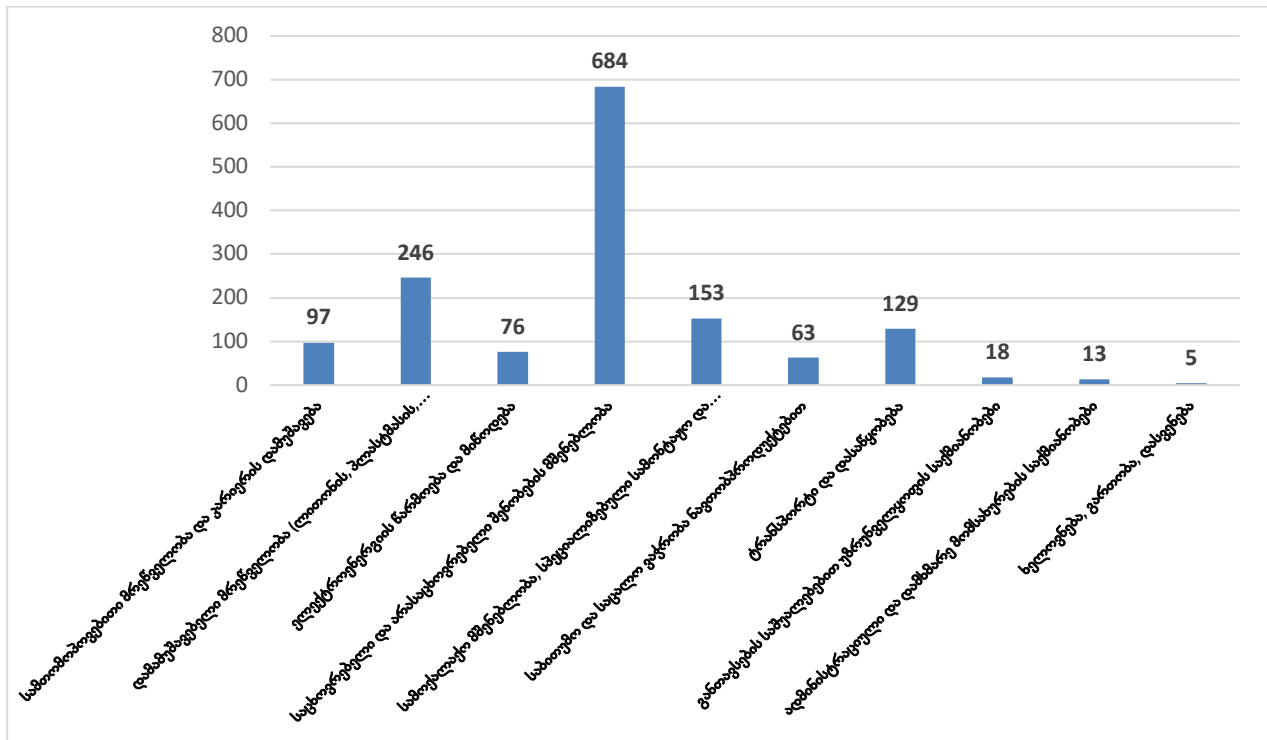
დიაგრამაზე ვხედავთ, რომ 2019 წელს სამუშაო სივრცეში დაშავდა 168 დასაქმებული, დაიღუპა - 45. 2020 წელს დაშავდა - 249, დაიღუპა - 39, 2021 წელს კი დაშავდა - 253 და გარდაიცვალა - 37.

საერთო ჯამში, 2021 წელს საწარმოო უბედური შემთხვევების შედეგად გარდაცვლილთა რაოდენობა 2020 წელთან შედარებით შემცირდა 5%-ით, 2019 წელთან შედარებით - 18%-ით, ხოლო 2018 წელთან შედარებით - 37%-ით.

რაც შეეხება ბოლო პერიოდის საწარმოო უბედური შემთხვევების რაოდენობას სექტორების მიხედვით, არსებულ მონაცემებზე დაყრდნობით შეიძლება ითქვას, რომ 2019-2021 წლებში

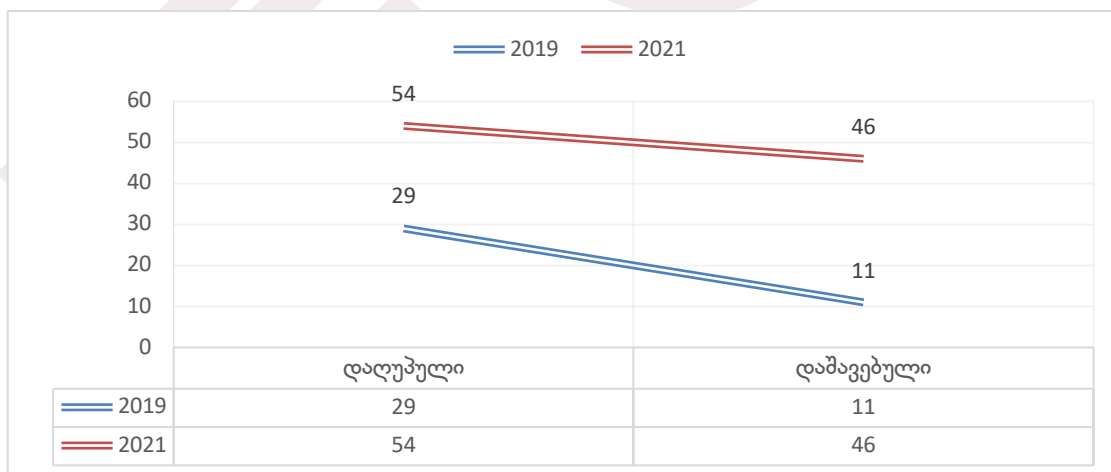
საქართველოში ამ კუთხით გამოირჩევა მშენებლობის სექტორი (სიმაღლეზე მუშაობა), კერძოდ, საცხოვრებელი და სამოქალაქო ტიპის მშენებლობები (დიაგრამა 4).

დიაგრამა 4. სანარმოო უბედური შემთხვევები სექტორების მიხედვით (2019, 2020, 2021 წლებში)



ცალკე წარმოგიდგენთ მშენებლობის სექტორში აღრიცხული სანარმოო უბედური შემთხვევის შედეგად დაღუპულთა და დაზარალებულთა რაოდენობას 2019-2021 წლებში (დიაგრამა 5).

დიაგრამა 5. მშენებლობის სექტორში სანარმოო უბედური შემთხვევის შედეგად დაღუპულთა და დაზარალებულთა რაოდენობა 2019-2021 წლებში



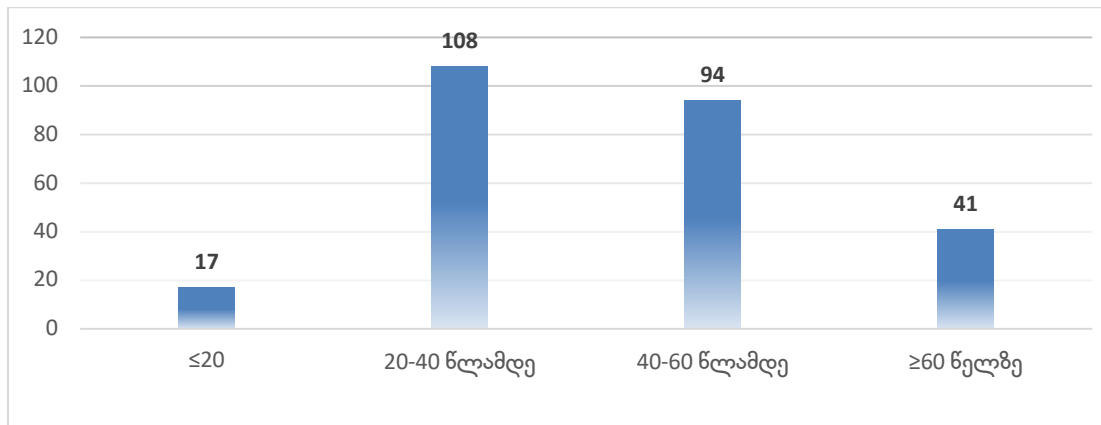
დიაგრამიდან ჩანს, რომ 2019-2021 წლებში ამ სექტორში სტაბილურად იზრდებოდა როგორც დაზარალებულთა, ისე დაღუპულთა რაოდენობა.

სანარმოო ტრავმების სტრუქტურა 2019, 2020 და 2021 წლების მანძილზე ასე გამოიყურება: მოტეხილობა - 29%, დაბეჭდილობა - 27%, კიდურების დაზიანება - 16%, დამწვრობა - 7%, სამუშაო იარაღებით მიყენებული ჭრილობები - 6%, თავის დაზიანება - 5%, კიდურების ამპუტაცია - 5%, შინაგანი ორგანოების დაზიანება - 3%.

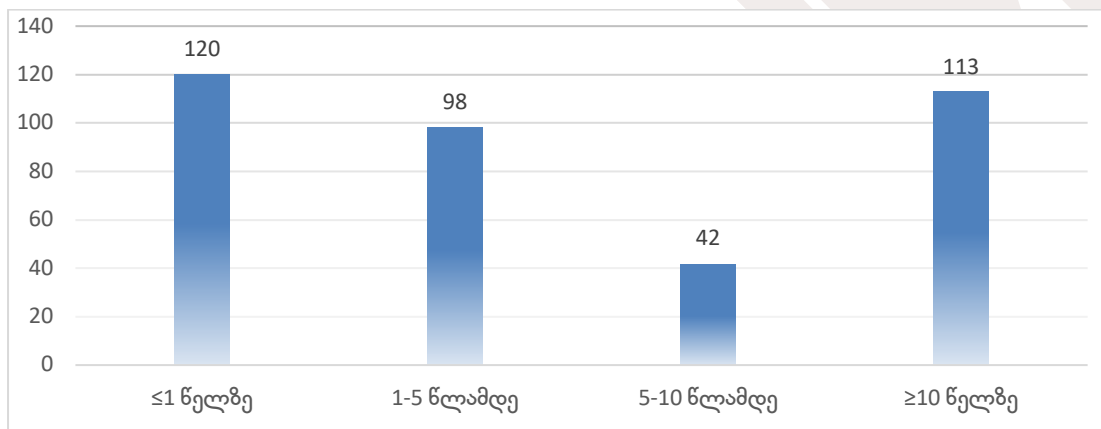
სანარმოო უბედური შემთხვევები გაანალიზდა გენდერულ ჭრილში, რითაც გამოვლინდა, რომ დასაქმებულ ქალთა შორის, კაცებთან შედარებით, გაცილებით ნაკლებია როგორც დაზარალებულთა, ისე გარდაცვლილთა რიცხვი, თუმცა ეს შეიძლება იმით აიხსნებოდეს, რომ საშიშ და ექსტრემალურ პირობებში ზოგადად ნაკლები რაოდენობის ქალები მუშაობენ.

რაც შეეხება საწარმოო უბედური შემთხვევების სიხშირეს ასაკობრივ და სამუშაო გამოცდილების კრიტერიუმში, უნდა აღინიშნოს, რომ ამ მხრივ ყველაზე მეტად გამოირჩევა შედარებით ახალგაზრდა (20-40 წლის) და დაბალსტაჟიანი (1 წლამდე) ჯგუფები (დიაგრამები 6, 7).

დიაგრამა 6. საწარმოო ინციდენტები ასაკობრივ კრიტერიუმში



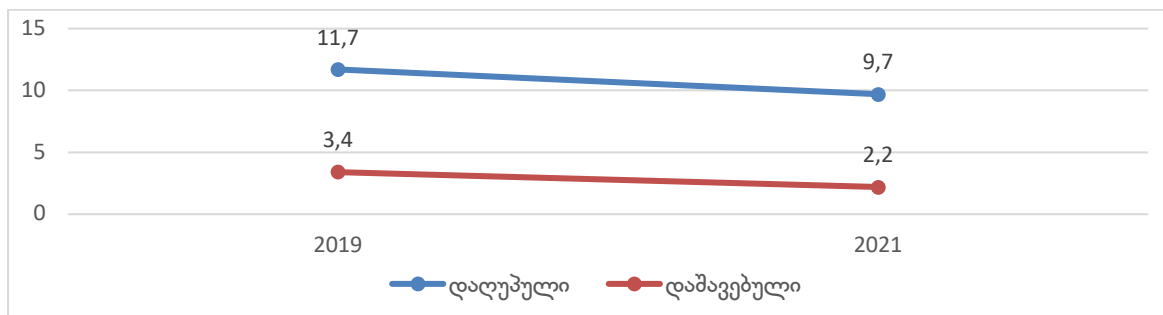
დიაგრამა 7. საწარმოო ინციდენტები ასაკობრივ კრიტერიუმში



ამ დიაგრამებზე ასახული სურათი, დიდი ალბათობით, უკავშირდება იმას, რომ დასაქმებულ პირებს არც სამუშაოზე მიღების, და არც მუშაობის პერიოდში არ უტარდებათ შესაბამისი სანიტარიული სწავლება და ინსტრუქტაჟი შრომის უსაფრთხოების შესახებ.

საბოლოო ჯამში, 2019-2021 წლების შემთხვევების ყოველ 100 000 დასაქმებულზე გადაანგარიშების საფუძველზე შეიძლება ითქვას, რომ 2021 წელს, 2019 წელთან შედარებით, როგორც საწარმოო უბედური შემთხვევების შედეგად დაშავებულთა, ისე დაღუპულთა და რაოდენობაში შეინიშნება კლების ტენდენცია (დიაგრამა 8), რაც სავარაუდოდ, საქართველოში შრომის უსაფრთხოების მიმართულებით განხორციელებული ქმედითი და დაბალანსებული პოლიტიკის შედეგია.

დიაგრამა 8. 2019-2021 წლებში ყოველ 100 000 დასაქმებულზე საწარმოო უბედური შემთხვევის შედეგად დაღუპულთა და დაშავებულთა რაოდენობა



ამგვარად, შრომის სახელმწიფო ინსპექციის ჩამოყალიბების შემდეგ, 2015 წლიდან 2021 წლის ჩათვლით, თანდათან გაუმჯობესდა შრომის პირობების მონიტორინგის ხარისხი. რაც გამოიხატება, ერთი მხრივ, მონიტორინგის სისტემით მოცული ობიექტების რაოდენობის გაზრდით, მეორე მხრივ მისი არეალის გაფართოებით;

2018-2021 წლებში გამოიკვეთა საწარმოო უბედური შემთხვევების გამო დაღუპულთა და დაშავებულთა ხვედრითი წილის შემცირების ტენდენცია, რაც, სავარაუდოდ რისკების ანალიზისა და მონიტორინგის სისტემის გაუმჯობესებასთან უნდა იყოს დაკავშირებული, თუმცა ასეთი შემთხვევები სრულად აღმოფხვრილი ჯერჯერობით არ არის.

გამოყენებული ლიტერატურა:

1. შრომის პირობების ინსპექტირების დეპარტამენტის საქმიანობის წლიური ანგარიშები (2015-2021 წწ.)
2. საქართველოს კანონი შრომის ინსპექციის შესახებ;
3. საქართველოს ორგანული კანონი, „საქართველოს შრომის კოდექსი“;
4. შრომის უსაფრთხოებას შესახებ საქართველოს ორგანული კანონი;
5. მაცნე. 2017 წლის 27 ოქტომბრის საქართველოს მთავრობის დადგენილება N477 - სიმაღლეზე მუშაობის უსაფრთხოების მოთხოვნების შესახებ ტექნიკური რეგლამენტის დამტკიცების თაობაზე;
6. სამუშაო ადგილზე უბედური შემთხვევებისა და დაავადებების გამოძიება, პრაქტიკული სახელმძღვანელო შრომის ინსპექტორებისათვის, შრომის საერთაშორისო ორგანიზაცია (ILO), (2016);
7. The CSA Standard Z1010-2018.
8. OiRA: free and simple tools for a straightforward risk assessment process | Safety and health at work EU-OSHA (europa.eu);
9. CCOHS: About CCOHS;
10. Managing risks and risk assessment at work – Overview -HSE

ლალა ბაქრაძე, ანა გოვაძე, გენადი კვერენჩილაძე, ნატო ხუნაშვილი, ქეთევან მურჯიკნელი, ბელა ყურაშვილი, სალომე ბეზარაშვილი

შრომის უსაფრთხოების თანამედროვე ტენდენციები საქართველოში

თსსუ-ის კვების, ასაკობრივი მედიცინის, გარემოსა და პროფესიული ჯანმრთელობის დეპარტამენტი

რეზიუმე

სტატია ეძღვნება პროფესიული მედიცინის ისეთ მნიშვნელოვან და აქტუალურ პრობლემას, როგორცაა დასაქმებულ პირთა სიცოცხლისა და ჯანმრთელობის დაცვა, კერძოდ, შრომის უსაფრთხოების უზრუნველყოფას, მონიტორინგსა და არსებული სიტუაციის ანალიზს. განხილულია საქართველოს მრეწველობის დარგებსა და ობიექტებზე ამ მხრივ არსებული სიტუაცია, ყურადღების გამახვილებით სიმაღლესთან დაკავშირებულ სამუშაოებზე. მასალა მეორადი ანალიზისათვის მოპოვებულია სახელმწიფოს დაქვემდებარებაში არსებული შესაბამისი სტრუქტურებიდან სტატისტიკური მონაცემების სახით. გამოვლენილია მოვლენის ძირითადი ტენდენციები და მათი განმაპირობებელი მიზეზები. შემუშავებულია რეკომენდაციები არსებული სიტუაციის გასაუმჯობესებლად.

