

მარიამ კეკენაძე¹, შორენა ვაშაძე²

გვერდითი ამიოტროფული სკლეროზი და დეპრესია

¹თბილისის სახელმწიფო სამედიცინო უნივერსიტეტი;

²ბათუმის შოთა რუსთაველის სახელობის უნივერსიტეტი

Doi: <https://doi.org/10.52340/jecm.2023.02.14>

MARIAM KEKENADZE¹, SHORENA VASHADZE²

THE AMYOTROPIC LATERAL SCLEROSIS AND DEPRESSION

¹Tbilisi State Medical University; ²Batumi Shota Rustaveli State University

SUMMARY

The topic is relevant because the number of people suffering from depression is increasing, especially in the background of such a severe disease as amyotrophic lateral sclerosis.

The purpose of the study is to analyze the clinical characteristics of depressive disorder in patients with amyotrophic lateral sclerosis and to determine relevant preventive measures. During the last five years, 60 patients with the diagnosis of amyotrophic sclerosis have been studied, researched and examined by us.

Beck Depression Scale (BDI) was used to identify depression. 60 patients with different forms of ALS participated in the study, including 34 (56.66%) men and 26 (43.33%) women. Their age ranges from 30 to 81 years. Depressive disorders were detected in 55 patients (26 women and 29 men), a mild depressive episode (LDE) with one year anamnesis was observed in 4 patients, medium in 3 and severe (TDE) in 11 cases. In patients with a anamnesis of three years, mild depressive episode was observed in 3 cases, moderate - in 13, severe - in 16 patients.

In addition to the above, mild depressive episode with a 5-year anamnesis was observed in 1 patient, moderate - 1, severe - 1 patient. With a 10-year anamnesis, mild depressive episode was observed in 1 patient, moderate in also 1, and severe – has not been observed. In patients with an anamnesis of more than 10 years, no indicators of depression was observed. Thus, the rate of depression is much higher among patients with amyotrophic lateral sclerosis in the early years of the disease than later. What requires proper attention and help is the indicators of depression of relatives of patients with amyotrophic lateral sclerosis, which needs further research and study. Rehabilitation of depressed patients with amyotrophic lateral sclerosis is an important medical problem

Keywords: Depression, rehabilitation, Amyotrophic Lateral Sclerosis (ALS)

თემა აქტუალურია, რადგან დეპრესიით დაავადებულთა რიცხვი მზარდია, განსაკუთრებით ისეთი მძიმე დაავადების ფონზე, როგორც გვერდითი ამიოტროფული სკლეროზია.

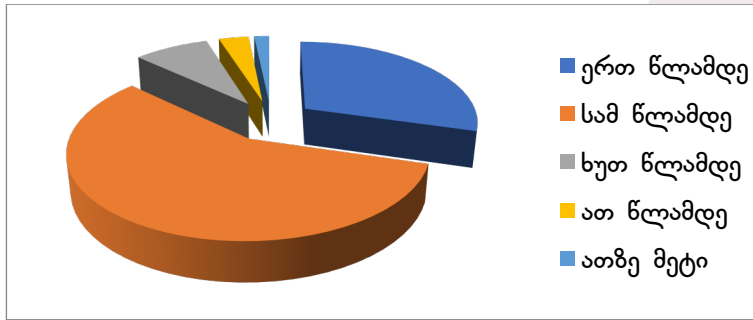
კვლევის მიზანია გვერდითი ამიოტროფული სკლეროზით დაავადებულ პაციენტებში დეპრესიული აშლილობის კლინიკური თავისებურებების ანალიზი, პრევენციული ღონისძიებების დასახვა.

ჩვენს მიერ ბოლო ხუთი წლის განმავლობაში შესწავლილია, მოძიებულია და გამოკვლეულია 60 პაციენტი, გვერდითი ამიოტროფული სკლეროზის დიაგნოზით. დეპრესიის იდენტიფიცირების მიზნით გამოყენებულ იქნა დეპრესიის შკალა Beck (BDI), თითოეულ პაციენტთან მათივე თანხმობით, რაც წერილობით დადასტურებულია. კვლევა ჩატარდა კვლევითი სამუშაოს თანამედროვე მოთხოვნების შესაბამისად. ვსწავლობდით პაციენტის ანამნეზს, ვათავსებდით ნევროლოგიურ სტატუსს, ვანარმობდით ოჯახის წევრების გამოკითხვას, რადგან ხშირად პაციენტს უჭირდა სიმპტომების ზუსტად აღწერა.

გამოკვლეულებს კლინიკური დიაგნოზი დაუდასტურდათ თავის ტვინის, ხერხემლის მრტ კვლევით და ელექტრომიოგრაფიით. კვლევაში მონაწილეობდა 60 პაციენტი ALS-ის სხვადასხვა ფორმით, მათ შორის 34 (56,66%) მამაკაცი და 26 (43,33%) ქალი. მათი ასაკია 30-დან 81 წლამდე. პაციენტები ჩართული იყვნენ კვლევაში El Escorial კრიტერიუმების მიხედვით (Brooks B.R. et al., 2000; Ludolph A. და სხვ., 2015) [1,2,3,4]. 1937-1948წწ დაბადებულთაგან გვერდითი ამიოტროფული სკლეროზის დიაგნოზით გამოკვლეული იქნა 9 (15%) პაციენტი, აქედან 2 ქალი (3,33%) და 7

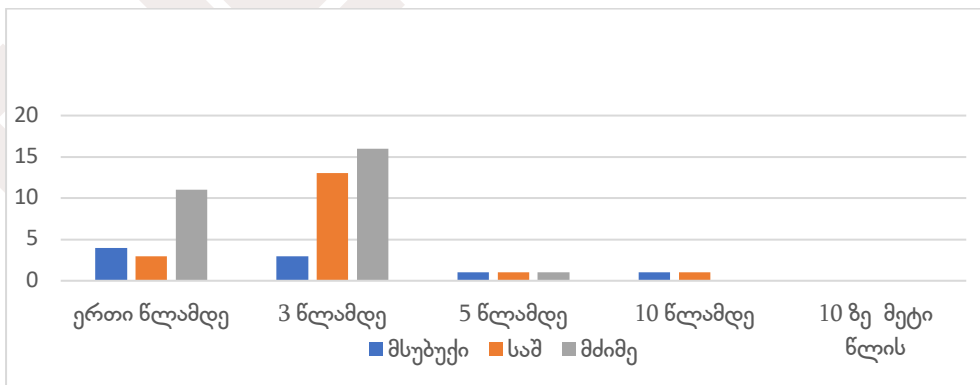
მამაკაცი (11,66%). 1949-1954 წწ - 7 (11,66%) პაციენტი, აქედან ქალი - 2 (3,33%), კაცი - 5 (8,33%), ხოლო 1955-1965 წწ დაბადებულთაგან 33 (55%) პაციენტი, ქალი - 12 (20%), კაცი - 11 (18,33%). 1966-1975 წწ დაბადებულთაგან გამოკვლეული იქნა 13 (21,66%) პაციენტი, 8 ქალი (13,33%), კაცი - 5 (8,33%). 1976-1986 წწ დაბადებულთაგან 5 (8,33%) პაციენტი, აქედან ქალი - 2 (3,33%), კაცი - 3 (5%). 1986-1995 წწ დაბადებულთაგან გამოკვლეულია 2 (3,33%) პაციენტი, აქედან ერთი ქალი (1,66%) და ერთი მამაკაცი (1,66%). 1996 წლიდან დღემდე დაბადებულთაგან გამოკვლეულია ერთი მამაკაცი (1,66%). დადასტურებული ALS დაავადების ერთი წლის ანამნეზი აქვს - 18 (30%) პაციენტს, სამი წლის - 34 (56,66%) პაციენტს, 5 წლის ანამნეზი - 5 (8,33%) პაციენტს, 10 წლის ანამნეზი - 2 (3,33%) პაციენტს, 10-ზე მეტი წლის ანამნეზი - ერთ პაციენტს (1,66%).

სქემა 2 პაციენტთა დადასტურებული ALS დაავადების ანამნეზი



დეპრესიული დარღვევები გამოვლინდა 55 პაციენტთან (მათგან 26 ქალი და 29 კაცი), მსუბუქი დეპრესიული ეპიზოდი (LDE) დაფიქსირდა ერთი წლის ანამნეზით 4 პაციენტთან, საშუალო 3, მძიმე (TDE) კი - 11 შემთხვევაში. სამი წლის ანამნეზით პაციენტებში მსუბუქი დეპრესიული ეპიზოდი - 3 შემთხვევაში, ზომიერი - 13, მძიმე - 16 პაციენტთან. ასევე 5 წლის ანამნეზით მსუბუქი დეპრესიული ეპიზოდი დაფიქსირდა 1 - თან, ზომიერი - 1, მძიმე - 1 პაციენტთან. 10 წლის ანამნეზით მსუბუქი დეპრესიული ეპიზოდი დაფიქსირდა 1, ზომიერი - 1, მძიმე არ დაფიქსირებულა. 10 წელზე მეტ ანამნეზის პაციენტებში დეპრესიის მაჩვენებელი არ დაფიქსირდა.

სქემა 2. დეპრესიის მაჩვენებელი დაავადების ხანგრძლივობის მიხედვით



ამრიგად, დეპრესიის მაჩვენებელი საკმაოდ მაღალია გვერდითი ამიოტროფული სკლეროზით დაავადებულთა შორის, დაავადების პირველსავე წლებში, ვიდრე შემდგომ, რაც მოითხოვს სათანადო ყურადღებასა და დახმარებას. საყურადღებოა გვერდითი ამიოტროფული სკლეროზით დაავადებულთა ახლობლების დეპრესიის მაჩვენებელიც, რომელიც შემდგომ კვლევას და შესწავლას საჭიროებს.

გვერდითი ამიოტროფული სკლეროზით დაავადებულთა დეპრესიის მქონე პაციენტების რეაბილიტაცია მნიშვნელოვანი სამედიცინო პრობლემაა.

საჭიროა შეიქმნას ეროვნული რეესტრი ALS დაავადებულთათვის, სადაც აღირიცხება ამ პაციენტების მონაცემები, რათა დროულად მოხდეს მათი საჭიროებების უზრუნველყოფა, მკურნალობის ახალი მეთოდების გაცნობა და მათი დახმარება. საჭიროა შეიქმნას

მულტიდისციპლინარული ჯგუფები ექიმის, მეტყველების, ოკუპაციური თერაპევტების, კლინიკური ფსიქოლოგების მონაწილეობით, რათა სათანადო კვალიფიციური დახმარება გაეწიოს პაციენტებს.

გამოყენებული ლიტერატურა:

1. M Kekenadze et al. Role of neuromuscular junction discharges in the pathophysiology of ALS. Clinical Neurophysiology. 141, S74. 2022
2. M Kekenadze, C Rocca, R Kaiyrzhanov, S Nagy, N Kvirkvelia. Analysis of C9orf72 repeat expansions in Georgian patients with ALS. 2022.ReserchSquare.
3. M Kekenadze. Anxiety-f prognostic marker of ALS. MBNM European journal of neurology 29. 2022
4. M Kekenadze et al. Clinical characteristics of ALS in Georgian patients. Georgian Medical News, 71-75. 2021
5. "About Familial ALS – ALS Research Collaboration" Archived from the original on 27 October 2020.
6. He J, Mangelsdorf M, et all. Amyotrophic lateral sclerosis genetic studies: from Genome-wide association mapping to Genome sequencing. The Neuroscientist. 21 (6): (December 2015). 599–615. doi:10.1177/1073858414555404. PMID 25378359. S2CID 3437565.
7. Brown RH, Al-Chalabi A. Amiotrophic Lateral Sclerosis. The New England Journal of Medicine. 2017.377 (2):162-172. doi:10.1056/NEJMra1603471. PMID 28700839. S2CID
8. Pasetto L, et all. Defective cyclophilin A induces TDP-43 proteinopathy: implications for amyotrophic lateral sclerosis and frontotemporal dementia. Brain. December 2021. 144 (12)

მარიამ კეკენაძე ¹, შორენა ვაშაძე ²

გვერდითი ამიოტროფული სკლეროზი და დეპრესია

¹თბილისის სახელმწიფო სამედიცინო უნივერსიტეტი;

²შოთა რუსთაველის სახელობის უნივერსიტეტი

რეზიუმე

თემა აქტუალურია, რადგან დეპრესიით დაავადებულთა რიცხვი მზარდია, განსაკუთრებით ისეთი მძიმე დაავადების ფონზე, როგორც გვერდითი ამიოტროფული სკლეროზია.

კვლევის მიზანია გვერდითი ამიოტროფული სკლეროზით დაავადებულ პაციენტებში დეპრესიული აშლილობის კლინიკური თავისებურებების ანალიზი, პრევენციული ღონისძიებების დასახვა.

ჩვენს მიერ შესწავლილია, მოძიებულია და გამოკვლეულია ბოლო ხუთი წლის განმავლობაში 60 პაციენტი, გვერდითი ამიოტროფული სკლეროზის დიაგნოზით. დეპრესიის იდენტიფიცირების მიზნით გამოყენებულ იქნა დეპრესიის შკალა Beck (BDI). კვლევაში მონაწილეობდა 60 პაციენტი ALS-ის სხვადასხვა ფორმით, მათ შორის 34 (56,66,%) მამაკაცი და 26 ქალი (43,33%). მათი ასაკია 30-დან 81 წლამდე. დეპრესიული დარღვევები გამოვლინდა 55 პაციენტთან (მათგან 26 ქალი და 29 კაცი), მსუბუქი დეპრესიული ეპიზოდი (LDE) დაფიქსირდა ერთი წლის ანამნეზით 4 პაციენტთან, საშუალო 3, მძიმე (TDE) კი - 11 შემთხვევაში. სამი წლით ანამნეზით პაციენტებში მსუბუქი დეპრესიული ეპიზოდი - 3 შემთხვევაში, ზომიერი - 13, მძიმე - 16 პაციენტთან. ასევე 5 წლის ანამნეზით მსუბუქი დეპრესიული ეპიზოდი დაფიქსირდა 1-თან, ზომიერი - 1, მძიმე - 1 პაციენტთან. 10 წლის ანამნეზით მსუბუქი დეპრესიული ეპიზოდი დაფიქსირდა 1, ზომიერი - 1, მძიმე არ დაფიქსირებულა. 10 წელზე მეტი ანამნეზის პაციენტებში დეპრესიის მაჩვენებელი არ დაფიქსირდა.

ამრიგად, დეპრესიის მაჩვენებელი საკმაოდ მაღალია გვერდითი ამიოტროფული სკლეროზით დაავადებულთა შორის დაავადების პირველსავე წლებში, ვიდრე შემდგომ, რაც მოითხოვს სათანადო ყურადღებასა და დახმარებას, საყურადღებოა გვერდითი ამიოტროფული სკლეროზით დაავადებულთა ახლობლების დეპრესიის მაჩვენებელიც, რომელიც შემდგომ კვლევას და შესწავლას საჭიროებს.

გვერდითი ამიოტროფული სკლეროზით დაავადებულთა დეპრესიის მქონე პაციენტების რეაბილიტაცია მნიშვნელოვანი სამედიცინო პრობლემაა.