

# რეგიონის მდგრადი განვითარების კონცეპტუალური საკითხები

ჩაგელიშვილი-აგლაძე ლალი

საქართველოს საერთაშორისო უნივერსიტეტი ჯიუ, თბილისი

გონაშვილი მაია

კავკასიის უნივერსიტეტი, თბილისი

დალაქიშვილი-ჭიჭინაძე რუსუდან

დავით აღმაშენებლის სახელობის საქართველოს ეროვნული თავდაცვის აკადემია,  
თბილისი

DOI: <https://doi.org/10.52340/idw.2023.79>

**აბსტრაქტი.** ქვეყნის ეკონომიკის მდგრადი განვითარებისათვის მეტად მნიშვნელოვანია რეგიონების მდგრადი განვითარება, მათი ეკონომიკური პოტენციალის სრულად და ეფექტიანად გამოყენება. საქართველოს მეტად მდიდარი რეგიონული პოტენციალი გააჩნია, რომელთა მიზანმიმართული და რაციონალური გამოყენება უზრუნველყოფს რეგიონის ეკოლოგიურ უსაფრთხოებას და მდგრადი განვითარების ხელშეწყობას. აღნიშნულის შედეგად კი მიიღწევა რეგიონის ეკოლოგიური და სოციალური ეფექტიანობა.

ეკოლოგიური პრობლემები გლობალური პრობლემების კატეგორიას მიეკუთვნებიან, მათი სწორი გადაჭრა ხელს შეუწყობს ისეთი საკითხების წამატებით განხორციელებას, როგორებიცაა: განახლებადი რესურსების კვლავწარმოება, ალტერნატიული რესურსების ეფექტიანად ჩანაცვლება, მეორადი ნარჩენების გამოყენება, გარემოს დაბინძურების შემცირება და სხვა.

ნაშრომში გაანალიზებულია საქართველოს რეგიონული პოტენციალი და წარმოდგენილია მდგრადი განვითარების ძირითადი მიმართულებები.

**საკვანძო სიტყვები:** მდგრადი განვითარება, სოციალური უთანასწორობა; ეკონომიკური უსაფრთხოება; სტრატეგიული პრიორიტეტები, პროდუქტულობა

## შესავალი

ტერმინი, მდგრადი განვითარება ახალი არ არის. მის შესახებ საუბარი ჯერ კიდევ გასული საუკუნის 80-იანი წლების ბოლოს დაიწყო. პირველად მას გაეროს მოხსენებებში ვხვდებით, სადაც მდგრადი განვითარების არსი, ეკონომიკის უწყვეტ განვითარებასთან, გარემოს დაცვასთან სიღარიბის დაძლევისა და უთანასწორობის დაძლევისთანაა დაკავშირებული. ყოველივე აღნიშნულის მიღწევა კი ეკონომიკური განვითარების შედეგადაა შესაძლებელი.

გარემოს დაცვის საკითხი, ერთ-ერთი მნიშვნელოვანი საკითხია, რომელსაც მსოფლიოს განვითარებული საზოგადოება და საერთაშორისო ორგანიზაციები პირველი რიგის ამოცანად ასახელებდნენ 80-ან წლებში. ეკოლოგიური პრობლემები გლობალური პრობლემების კატეგორიას მიეკუთვნებიან, მათი სწორი გადაჭრა ხელს შეუწყობს ისეთი საკითხების წამატებით განხორციელებას, როგორებიცაა: განახლებადი რესურსების კვლავწარმოება, ალტერნატიული რესურსების ეფექტიანად ჩანაცვლება, მეორადი ნარჩენების გამოყენება,

გარემოს დაბინძურების შემცირება და სხვა.

2015 წელს გაეროს მიერ შემუშავებულ იქნა ახალი მდგრადი განვითარების დღის წესრიგის დოკუმენტი, სადაც დეტალურადაა ჩამოყალიბებული მდგრადი განვითარების მიზნები და ამოცანები. დოკუმენტს დაემატა სოციალური ინკლუზიის საკითხი, რაც საზოგადოების ყველა ფენის თანასწორობის და საზოგადოებრივ საქმიანობაში ჩართულობის პრობლემების გადაჭრას უწყობს ხელს.

### **ანალიზი**

ქვეყნის ეკონომიკის მდგრადი განვითარებისათვის მეტად მნიშვნელოვანია რეგიონების მდგრადი განვითარება, მათი ეკონომიკური პოტენციალის სრულად და ეფექტიანად გამოყენება. საქართველოს მეტად მდიდარი რეგიონული პოტენციალი გააჩნია, რომელთა მიზანმიმართული და რაციონალური გამოყენება უზრუნველყოფს რეგიონის ეკოლოგიურ უსაფრთხოებას და მდგრადი განვითარების ხელშეწყობას. აღნიშნულის შედეგად კი მიიღწევა რეგიონის ეკოლოგიური და სოციალური ეფექტიანობა, მწვანე ეკონომიკის განვითარება.

ამ მხრივ მეტად საინტერესოა გაეროს მდგრადი განვითარების მეშვიდე და მერვე მიზნები, რომლებიც ორიენტირებული არიან ენერგოეფექტურობის (წყლის რესურსები, მზის ენერჯია), მცირე და საშუალო მეწარმეობის განვითარებას, დასაქმების ხელშეწყობასა და მათ მუდმივ ზრდასა და განვითარებაზე.

მდგრადი განვითარების არსი მდგომარეობს ტერიტორიული, ეკონომიკური და სოციალური უთანაბრობების დაძლევისა და აღმოფხვრაში. აღნიშნული კიდევ უფრო მნიშვნელოვანი ხდება, როცა ქვეყანას ისეთი სტრატეგიული ფუნქცია აკისრია, როგორცაა სატრანსპორტო დერეფანი ევროპასა და აზიას შორის. ევროპული სტანდარტების გამართული სატრანსპორტო ინფრასტრუქტურა ხელს უწყობს კაპიტალის მოზიდვას ქვეყანაში. ამ მხრივ მნიშვნელოვანი სამუშაოებია განხორციელებული საავტომობილო გზების მშენებლობის მიმართულებით, მაგრამ გასაკეთებელი ბევრია, როგორც სახმელეთო-საგზაო, ასევე სარკინიგზო, საჰაერო და საზღვაო მაგისტრალების გასამართად, ტვირთების უწყვეტი და უსაფრთხო გადაზიდვის უზრუნველსაყოფად.

რეგიონის მდგრადი განვითარების მიზანს წარმოადგენს და ქალაქსა და სოფელს შორის განსხვავების აღმოფხვრა, რაც ძალზე მნიშვნელოვანია საქართველოს რეგიონული განვითარებისათვის. სტატისტიკური მონაცემების მიხედვით, ეკონომიკური უთანასწორობა მაღალია თბილისსა და რეგიონებს შორის. თბილისი ქვეყნის მთლიანი ეკონომიკის 50%-ს შეადგენს. შემდეგ მოდის აჭარა, რომელიც მშპ-ს მხოლოდ 9%-ს შეადგენს. ხოლო ყველაზე ნაკლები მშპ-ს წილი 0.6% რაჭა ლეჩხუმსა და ქვემო სვანეთზე მოდის.

საქართველოს რეგიონების ინფრასტრუქტურული მოწყობა უპირველეს ყოვლისა მის საგზაო ინფრასტრუქტურის განვითარებასთანაა დაკავშირებული. ამასთან ერთად, მნიშვნელოვანია ენერგეტიკისა და წყლის რესურსებით რეგიონების უზრუნველყოფა. საქართველოს რეგიონების მხოლოდ 70%-ია უზრუნველყოფილი გაზმომარაგებით. ბუნებრივი გაზის მიწოდებით პირველ ადგილზეა თბილისი, ხოლო ყველაზე ნაკლებად გაზიფიცირებულია ზემო სვანეთი, აჭარა, სამეგრელო და რაჭა-ლეჩხუმი.

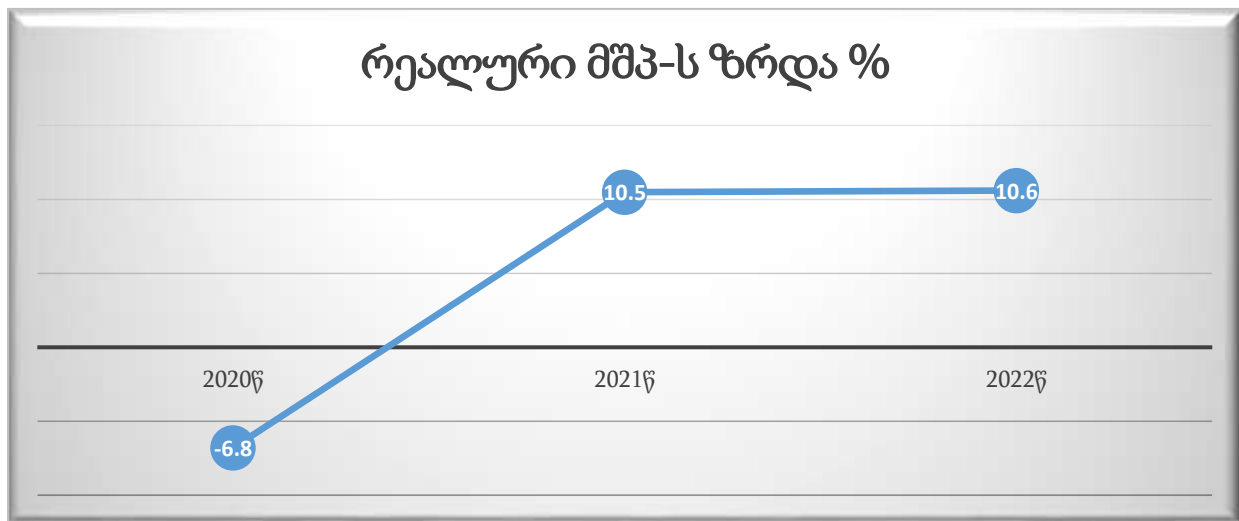
ელექტროენერჯიის სრული მიწოდება ჯერ კიდევ არ ხდება კახეთის რეგიონის და ქართლის სოფლების 10%-ში, ხოლო თუ მთლიანად საქართველოს წყალმომარაგების სისტემის სომხეთის, მოლდოვას, სლოვაკეთს და ბალტიის ქვეყნებთან შედარება მოხდება, ვნახავთ, რომ 100%-იანი წყალმომარაგებით ხასიათდებიან საქართველო, სომხეთი და სლოვაკეთი. მათ ჩამორჩება მოლდოვეთი 88,4 %-იანი მაჩვენებლით; 100%-იან ნიშნულთან ახლოს არიან ესტონეთი და ლატვია.

ეკოლოგიური კუთხით საყურადღებოა წყალარინების მდგომარეობა, რაც როგორც ქალაქად ასევე რეგიონების მიხედვით ჯერ კიდევ არ არის სასურველ დონეზე.

ეკონომიკური და სოციალური უთანასწორობების შეფასება გვიჩვენებს, რომ 2022 წლისათვის ეკონომიკურმა ზრდამ 10.0% შეადგინა. ხოლო ისეთი მაკროეკონომიკური მაჩვენებლები როგორებიცაა: მშპ ერთ სულ მოსახლეზე, უმუშევრობის დონე და ინფლაცია შემდეგნაირად არიან წარმოდგენილი

ინფლაციის ყველაზე მაღალი მაჩვენებელი 2021 წელს დაფიქსირდა და 113.90% შეადგინა; 2022 წლისათვის კი მისი მაჩვენებელი 105.30% ნიშნულზე დავიდა. რეალური მშპ-ს ზრდა იმავე პერიოდებში -6.8%- 10.5%-ის ტოლია.

სქემა 1.2.\*



**სქემა აგებულია სტატისტიკის ეროვნული სამსახურის 2022 წლის მონაცემების საფუძველზე**  
რა მდგომარეობაა აღნიშნულის ფონზე სოციალურ-ეკონომიკური ინდიკატორების მიხედვით?

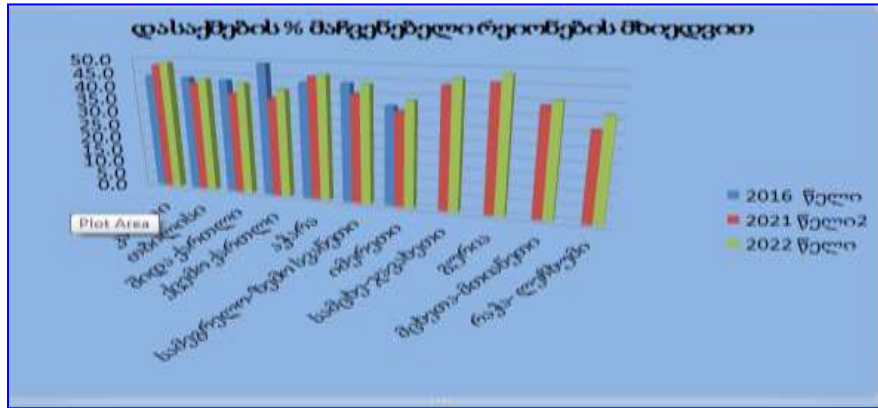
ოფიციალური მონაცემების მიხედვით (სტატისტიკის ეროვნული სააგენტო (2016-2022), დასაქმებულების წილი შრომისუნარიანი სამუშაო ძალის მიხედვით 2016 წლისათვის 43.8% შეადგენდა, 2022 წლის მონაცემებით კი მხოლოდ 44.1%-ია; უმუშევრობის მაჩვენებელი 24.8%-დან 18.3%-მდე შემცირდა. იმავე პერიოდში უმუშევრობა სოფლად შეადგენდა შესაბამისად 16.9% - 15.7%. დასაქმების მაჩვენებელი კი სოფლად 41-9%-41.5% ხასიათდება.

რაც შეეხება დასაქმებისა და უმუშევრობის მაჩვენებლებს საქართველოს რეგიონების მიხედვით შემდეგია:

2021 წლის მონაცემებით უმუშევრობის ყველაზე მაღალი მაჩვენებელი რაჭა-ლეჩხუმსა - 30%, ქვემო ქართლში - 25.2%, იმერეთსა - 23% და შიდა ქართლშია - 22.3%, ხოლო 2022 წლის მიხედვით, ასე გამოიყურება: ქვემო ქართლში - 22.9%, თბილისი - 19.5%, იმერეთი - 19.4%.

დასაქმების მიხედვით 2021 და 2022 წელს ლიდერობს კახეთის რეგიონი შესაბამისად 47.7%-ით და 48.7%-ით, შემდეგ მოყვება გურია 45,4% და 48.4% და 2021 წელს აჭარა 45,3%, ხოლო 2022 წელს-სამცხე-ჯავახეთი-46.4%. აღნიშნული რადიკალურად განსხვავდება 2016 წლის მაჩვენებლებისაგან, სადაც უმუშევრობის მიხედვით ლიდერობდა აჭარა 31%-ით, ხოლო დასაქმების მაჩვენებლით პირველი სამეული ასე გამოიყურებოდა: 49.4% ლიდერი იყო ქვემო ქართლი, შემდეგ კახეთი -43.7% და სამეგრელო-ზემო სვანეთი -43.5%

დასაქმების % მაჩვენებელი რეგიონების მიხედვით, სქემა 1.3.\*



\*სქემა აგებულია ავტორთა მიერ სტატისტიკის ეროვნული სამსახურის 2022 წლის მონაცემების საფუძველზე

საანალიზო პერიოდში მკვეთრად შეიცვალა სურათი თბილისის მასშტაბით. დასაქმების მაჩვენებელი აქ 43.4%-დან 41.3%-მდე დავიდა და შემდეგ 2022 წელს ისევ გაიზარდა 43.1%-მდე, ხოლო უმუშევრობის მაჩვენებელი გაიზარდა და 2021 წელს -23.8% შეადგინა და 2022 წელს მცირედდ შემცირდა და -19.5%. აღნიშნული დინამიკის შედარებამ შესრულებული სამუშაოების პროდუქტულობლობასთან, დაგვანახა, რომ სპეციალიზებული სამუშაოების შესრულების მიხედვით, თბილისში ადგილი აქვს სამუშაო ძალის დაბალ პროდუქტულობას, რაც უთანასწორობისა და დაბალი ეკონომიკური ზრდის მნიშვნელოვან პრობლემას წარმოადგენს.

სოციალური უზრუნველყოფის მომსახურებათა გაუმჯობესების თვალსაზრისით მეტად მნიშვნელოვანია ჯანდაცვის სისტემის განვითარება, როგორც საქართველოს დედაქალაქის (თბილისი), ასევე რეგიონების მიხედვით. პანდემიის პერიოდმა ცხადყო, რომ ამ მხრივ საქართველოს მასშტაბით არასათანადო მდგომარეობა გვაქვს. უფრო მეტიც, გარდა ტექნიკური ბაზისა, საავადმყოფოების, ამბულატორიული ცენტრებისა და სხვა ჯანდაცვის სამკურნალო დიაგნოსტიკური და სარეაბილიტაციო სტრუქტურების არასაკმარისი რაოდენობისა, რეგიონებში არაა საკმარისი კვალიფიციური მედპერსონალი, მწირია ადგილობრივ ბიუჯეტებში ჯანდაცვის სფეროს განვითარებისათვის გამოყოფილი ფინანსური რესურსი, ასევე რეგიონის ჯანდაცვის მომსახურების ობიექტებს არ აქვთ საკმარისი რაოდენობის (ზოგიერთ შემთხვევაში საერთად არ არსებობს) საჭირო/აუცილებელი მედიკამენტები და სამკურნალო პრეპარატები, სამედიცინო ტექნიკა და თანამედროვე ლაბორატორიული აღჭურვილობა.

სოციალური განვითარების მნიშვნელოვანი ინდიკატორია პროფესიული განვითარების და უმაღლესი საგანმანათლებლო საქმიანობის შედეგად გაზრდილი პროფესიული და კვალიფიციური კადრი, რომელიც დააკმაყოფილებს დასაქმების ბაზრის მოთხოვნებს და უზრუნველყოფს ქვეყნის უსაფრთხო განვითარებას. სამწუხაროდ, დასაქმების ბაზრის ანალიზი და უმუშევრობის არსებული დინამიკა მეტყველებს იმაზე, რომ საგანმანათლებლო დაწესებულებების უმრავლესობა ჯერ კიდევ ვერ უზრუნველყოფს, თანამედროვე მოთხოვნების შესაბამისი კადრების, დასაქმების ბაზრისათვის მიწოდებას და ზემოთ აღნიშნული პროდუქტულობის დაბალი დონეც სწორედ აღნიშნულზე მეტყველებს.

დასკვნა

რეგიონის მდგრადი განვითარების უზრუნველსაყოფად აუცილებელია ყველა იმ საჭიროებებისა და პოტენციალის გამოვლენა, რომელთა მეშვეობითაც უნდა განხორციელდეს რეგიონის მდგრადი განვითარების პოლიტიკა. გაეროს მდგრადი განვითარების მიზნებისა და ამოცანების შესასრულებლად მნიშვნელოვანია ევროპის საუკეთესო გამოცდილების შესწავლა, მის რეგიონის შესაძლებლობებთან ჰარმონიზება და ცხოვრებაში რეალიზება.

მხოლოდ ამოცანების განხორციელება არ არის საკმარისი მდგრადი განვითარების უზრუნველსაყოფად. მეტად მნიშვნელოვანია შედეგების მიზნებთან შესაბამისობის დადგენა და მისი ხარისხის გაზომვა, რათა მიმდინარე პერიოდის ამოცანების შესრულებისას აღმოჩენილ იქნას ის ნაკლოვანებები და უზუსტობები, რაც ხელს შეუშლის მდგრადი პოლიტიკის სრულფასოვან შესრულებას და სოციალური თანასწორობისა და ეკონომიკური განვითარების უზრუნველყოფას. ეს უკანასკნელი დღეისათვის ჯერ კიდევ მნიშვნელოვან პრობლემად რჩება არა მხოლოდ რეგიონებისთვის, არამედ მთლიანად ქვეყნისათვის. საერთაშორისო ორგანიზაციების ანალიზის შედეგების მიხედვით, საქართველო სოციალურად ყველაზე უთანასწორო ქვეყნების რიგშია. აღნიშნულზე, დაზუსტებული Gini კოეფიციენტი მეტყველებს.

ამდენად, მიზანშეწონილად მიგვაჩნია, რეგიონებმა მდგრადი განვითარების პოლიტიკის დოკუმენტში სწორად განსაზღვრონ შესაძლებლობები, მოკლე და გრძელვადიანი მიზნები, მიზნების შესრულების ინდიკატორები და სამიზნე ნიშნულები. განახორციელონ საკუთარი შესაძლებლობებისა და მიღებული შედეგების ანალიზი. გამოიყოს სუსტი ადგილები და შესაძლებლობების სწორი და მაქსიმალური გამოყენებით უზრუნველყონ რეგიონის სოციალურ-ეკონომიკური მდგრადი განვითარება.

ჩატარებული ანალიზის საფუძველზე დადგინდა, რომ საქართველოში დაბალი პროდუქტულობით ხასიათდება სამუშაო ძალა. რა არის აღნიშნულის მიზეზი? განათლების და ცოდნის დაბალი დონე? (არასაკმარისი კვალიფიკაცია, ტექნიკური უნარები) სამუშაოსადმი არაკეთილსინდისიერი დამოკიდებულება, თუ კიდევ სხვა ფაქტორები (სუსტი ადმინისტრირება, დაბალი მოტივაცია და სხვ.).

კითხვაზე პასუხის გასაცემად მოვახდინეთ ქალაქად და სოფლად გამოყენებული სამუშაო ძალისა და მათგან მიღებული შედეგების შედარება. აღმოჩნდა, რომ სოფლად დაბალი ანაზღაურების და ზოგადად არასწორი ანაზღაურების პოლიტიკის გამო, სპეციალიზებულ სამუშაო ძალას გააჩნია დაბალი მოტივაცია, მაღალი მწარმოებლურობით შეასრულოს სამუშაო; აღნუშნულს ემატება ასევე სოფლად სამუშაო ადგილების სიმწირეც. სამუშაო ადგილების არ არსებობის გამო, უმუშევრად დარჩენილი რეგიონის სამუშაო ძალა ქალაქში ეძებს დასაქმებას და ძირითადად არასპეციალიზებულ სამუშაოს ასრულებენ, სადაც შესაბამის პროდუქტულობას ვერ აჩვენებენ.

ხშირად ვხვდებით ისეთ კადრს, რომელსაც აკლია კვალიფიკაცია და სათანადო უნარები სამუშაოს მაღალ მწარმოებლურ დონეზე შესასრულებლად. საქართველოს ბაზარზე მოქმედი კომპანიების გამოკითხვებმა ცხადყვეს, რომ გამოკითხულთა 62% არ ანხორციელებდა ადამიანური რესურსების განვითარების პოლიტიკას და ამ მიმართულებით არ ხდებოდა კაპიტალის აკუმულირება.

ამდენად, ყოველივე ზემო აღნიშნულიდან გამომდინარე, გამოიკვეთა ის შესაძლებლობები, რომელთა განხორციელებაც უზრუნველყოფს რეგიონში თანასწორობის და სამართლიანობის პრინციპების დამკვიდრებასა და განვითარებას, სოციალურ-ეკონომიკურ ზრდას და მდგრად განვითარებას:

1. რეგიონის ინფრასტრუქტურის მოწყობა/განვითარება

2. რეგიონის პრიორიტეტების სწორად განსაზღვრა;
3. შესაძლებლობების შესწავლა და განსაზღვრა;
4. რეგიონის სტრატეგიული განვითარების დოკუმენტის სწორად შემუშავება და ევროპის მოთხოვნებთან ჰარმონიზება;
5. სტრატეგიული მიზნების ამოცანების, ინდიკატორებისა და სამიზნე ნიშნულების შემუშავება;
6. სამოქმედო გეგმების შემუშავება;
7. ინდიკატორებისა და სამიზნე ნიშნულების შესრულების ანალიზი;
8. SWOT და PEST ანალიზის განხორციელება და სუსტი ადგილების დამღევაზე ღონისძიებების შემუშავება;
9. სისუსტეების დამღევის მიზნით და შესაძლებლობების სრული გამოყენებისათვის დაგეგმილი ქმედებებით მიღებული შედეგები ანალიზი;
10. კონკურენციის ანალიზის საფუძველზე, კონკურენტული უპრატესობების სრულფასოვნად განოყენება და ახალი პრიორიტეტების შემუშავება/ შექმნა.

#### ლიტერატურა:

1. საქართველოს რეგიონული განვითარების პროგრამა 2018-2021
  2. საქართველოს მაღალმთიანი დასახლებების 2019-2023 წლების სტრატეგია
  3. მაღალმთიანი დასახლებების განვითარების 2021-2023 წლების სამოქმედო გეგმა
  4. მდგრადი განვითარების ანგარიში 2021: მიმოხილვა და საქართველოს შედეგები; IDFI-2021;PDF
  5. გაეროს მდგრადი განვითარების თანამშრომლობის ხელშეკრულება 2021-2025; თბ.2020
  6. ეროვნული უსაფრთხოების კონცეფცია; საქართველოს საგარეო საქმეთა სამინისტრო;  
<https://mfa.gov.ge/national-security-concept>
  7. მსოფლიო ბანკი, საქართველო (2020 წლის აპრილი).  
<https://www.worldbank.org/en/country/georgia/overview#3>
  8. “გლობალური ეკონომიკური პერსპექტივები“, მსოფლიო ბანკი, ივნისი, 2020,  
<http://hdl.handle.net/10986/33748>
- ”ხალხისა და ეკონომიკის დაცვა: ინტეგრირებული რეაგირება პოლიტიკაზე COVID-19“, მსოფლიო ბანკი, 2020 <http://hdl.handle.net/10986/33770>

## Conceptual Issues of Sustainable Development of the Region

**Chagelishvili-Agladze Lali**

Georgian International University CIU

**Gonashvili Maya**

Caucasus University, Tbilisi

**Dalakishvili-Chichinadze Rusudan**

David Agmashenebeli National Defence Academy of Georgia

### Abstract

Sustainable development of regions, full and effective use of their economic potential is very important for the sustainable development of the country's economy. Georgia has a very rich regional potential, the purposeful and rational use of which ensures the ecological security of the

region and promotion of sustainable development. As a result of this, the ecological and social effectiveness of the region will be achieved.

Environmental problems belong to the category of global problems, their correct solution will contribute to the successful implementation of such issues as: reproduction of renewable resources, effective replacement of alternative resources, use of secondary waste, reduction of environmental pollution and others.

The paper analyzes the regional potential of Georgia and presents the main directions of sustainable development.

**Keywords:** *Sustainable Development, Social Inequality; Economic Security; Strategic Priorities; Productivity*