

ჩხაიძე ნ.¹, შუბლაძე ხ.¹, თურმანაული მ.¹, თოდუა თ.¹, კვერენჩილაძე გ.²

შპს „ჯორჯიანმანგანუზის“ ჭიათურის სამთო-გამამდიდრებელ კომბინატში ეპიდემიოლოგიური კვლევის მონიტორინგის შედეგები

¹ნ. ი. მახვილაძის სახელობის შრომის მედიცინისა და ეკოლოგიის ს/კ ინსტიტუტი;
²თსსუ, გარემოს ჯანმრთელობისა და პროფესიული მედიცინის დეპარტამენტი

შრომის მედიცინის ამოცანების რეალიზაციის საფუძველია დასაქმებული მოსახლეობის შრომის პირობებისა და ჯანმრთელობის მდგომარეობის განმაპირობებელი ფაქტორების დადგენა კომპლექსური ჰიგიენურ-ფიზიოლოგიური და კლინიკური კვლევების საფუძველზე [1,2,4]. აღნიშნული მიზნის მიღწევის ღონისძიებათა კომპლექსში მნიშვნელოვანი ადგილი უკავია ეპიდემიოლოგიურ კვლევებს, რის საფუძველზეც შესაძლებელია მიზეზ-შედეგობრივი კავშირების დადგენა შრომის პირობებსა და ჯანმრთელობის მდგომარეობას შორის, რაც მიზანმიმართული ეფექტური პროფილაქტიკური ღონისძიებების შემუშავების საფუძველია [3,5,7].

შპს „ჯორჯიანმანგანუზის“ ჭიათურის სამთო-გამამდიდრებელ კომბინატში, მონიტორინგის მიზნით, მომუშავეთა ავადობის (დროებითი შრომისუუნარობის დღეების მიხედვით) მაჩვენებლების შესასწავლად ჩატარდა აღწერითი ეპიდემიოლოგიური კვლევა.

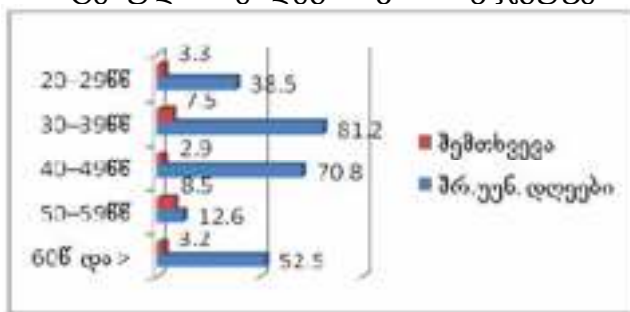
შესწავლილ იქნა მომუშავეთა ავადობის მაჩვენებლები შემთხვევათა რიცხვისა და დროებითი შრომისუუნარო დღეების გათვალისწინებით, ნოზოლოგიური ფორმების, ასაკობრივი და პროფესიული ჯგუფების მიხედვით. პირველადი მასალა შეგროვდა წარმოებაში არსებული დროებითი შრომისუუნარობის ფურცლების საფუძველზე (2016 წელი – 1074 დროებითი შრომისუუნარობის ფურცელი), რომლის დამუშავების შედეგად დადგინდა, რომ 2016 წელს მოავადე პირთა რაოდენობა იყო 741, ხოლო შემთხვევათა რაოდენობა – 807. არსებული მონაცემების საფუძველზე, გამოანგარიშებულ იქნა მოავადე პირთა მაჩვენებელი, რომელიც უტოლდება 22,4%-ს, ხოლო არამოავადე პირთა მაჩვენებელი, ანუ ჯანმრთელობის ინდექსი – 77,6%-ს.

ჩატარებული კვლევების მიხედვით, ერთი შემთხვევის საშუალო ხანგრძლივობის მაჩვენებელი 2016 წელს იყო 14,9, ხოლო 2008 წელს – 21,7; ე.ი. აღნიშნული მაჩვენებელი შემცირდა 6,8-ით (1,5-ჯერ). აღნიშნული მაჩვენებლის დონე, ნოზოლოგიური ფორმების მიხედვით, მაღალია შემდეგ დაავადებებში: სიმსივნური, ძვალ-სახსროვანი სისტემის და შემაერთებული ქსოვილის, ენდოკრინული სისტემის, გულ-სისხლძარღვთა სისტემის, ღვიძლისა და სანაღვლე გზების დაავადებები და სხვ.

შესწავლილ იქნა ავადობის სტრუქტურა (ექსტენსიური მაჩვენებლები) და ავადობის სიხშირე (ინტენსიური მაჩვენებლები) ნოზოლოგიური ფორმების მიხედვით, შემთხვევათა რიცხვისა და დროებითი შრომისუუნარო დღეების გათვალისწინებით. ავადობის მაჩვენებლების არსებული დონე განპირობებულია ისეთი დაავადებებით, როგორცაა: ტრავმები და მოშხამვები, პნევმონია, სასუნთქი გზების მწვავე დაავადებები – ბრონქიტები, ძვალ-სახსროვანი სისტემის და შემაერთებული ქსოვილის, გულსისხლძარღვთა სისტემის დაავადებები, მათ შორის

ჰიპერტონიული დაავადება და თავის ტვინში სისხლის მიმოქცევის მოშლა და ა.შ. 2016 წელს ავადობის მაჩვენებლების დონე, თითქმის ყველა ნოზოლოგიური ფორმის მიხედვით, შემცირებული იყო 2008 წელთან შედარებით და შეადგენდა 24,4 შემთხვევას და დროებითი შრომისუუნარობის დღეების მიხედვით - 363,9-ს (2008 წელს - 33,1 შემთხვევა და 718,6 შრომისუუნარობის დღე). ამრიგად, შესადარებელ პერიოდებში ავადობის დონე შემცირდა 1,4-ჯერ შემთხვევათა რიცხვის მიხედვით და 2,0-ჯერ - შრომისუუნარობის დღეების მიხედვით. Е.Л. Хоткин-ის [6] „დროებითი შრომისუუნარობის მიხედვით ავადობის მაჩვენებლების შეფასების კლასიფიკაციით“ ჭიათურის სამთო-გამამდიდრებელი საწარმო, 2011 და 2016 წლებში ჩატარებული კვლევების საფუძველზე, ავადობის დონეების მიხედვით, მიეკუთვნება საშუალო დონის საწარმოს

შესწავლილ იქნა ავადობის მაჩვენებლები ასაკობრივ ჯგუფებში (დიაგრამა №1). 2008 წლის მაჩვენებლებთან (დიაგრამა №2) შედარებით მონაცემები მომატებულია შემდეგ ასაკობრივ ჯგუფებში: 40–49 წწ., 50–59 წწ. და 60 წ. და მეტი.

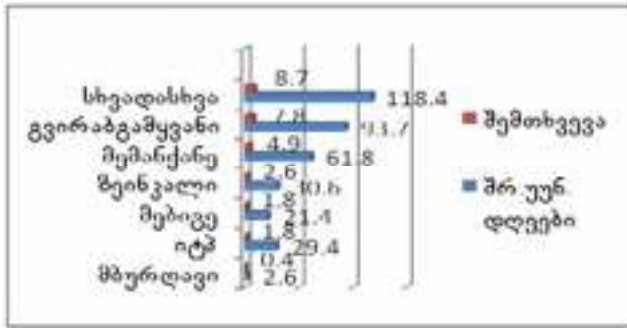


დიაგრამა №1

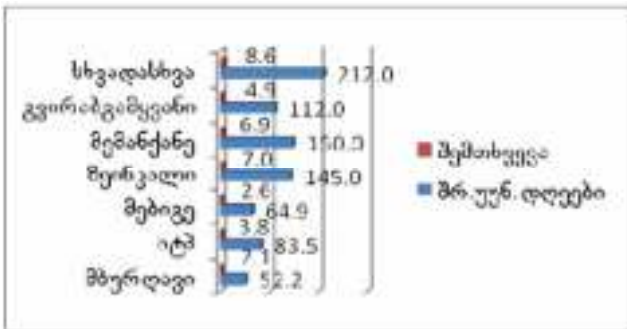


დიაგრამა №2

როგორც დიაგრამებიდან ჩანს, აღინიშნება გარკვეული კორელაცია ასაკსა და შრომის პირობებს შორის, ვინაიდან დაფიქსირდა მაჩვენებლების ზრდა ასაკის მატებასთან ერთად. პროფესიების მიხედვით, ავადობის მაჩვენებლები 2016 წელს (დიაგრამა №3), 2008 წელთან (დიაგრამა №4) შედარებით მომატებული იყო გვირაბამყვანებსა და სხვადასხვა პროფესიებში, ხოლო დანარჩენი პროფესიების (მემანქანე, ზეინკალი, მებღე, იტპ, მზურღავი) მიხედვით - შემცირებული.



დიაგრამა №3



დიაგრამა №4

ამრიგად, შპს “ჯორჯიანმანგანუზის” ჭიათურის სამთო-გამამდიდრებელ კომბინატში, მონიტორინგის მიზნით, მომუშავეთა ავადობის (დროებითი შრომისუუნარობის დღეების მიხედვით) მაჩვენებლების შესასწავლად ჩატარდა აღწერილობითი ეპიდემიოლოგიური კვლევა.

კვლევის საფუძველზე დადგინდა, რომ ავადობის მაჩვენებლების დონე 2016 წელს, 2008 წელთან შედარებით, თითქმის ყველა ნოზოლოგიური ფორმის მიხედვით, შემცირდა.

აღნიშნული გარემოების საფუძველია 2008 წელს, საწარმოო გარემოს გაჯანსაღების მიზნით, ჩატარებული ჰიგიენური კვლევები და შესაბამისი რეკომენდაციების მიწოდება წარმოების ადმინისტრაციისათვის, რის საფუძველზეც განხორციელდა მთელი რიგი პროფილაქტიკური ღონისძიებები, რაც დასტურდება 2016 წლის მონიტორინგის მონაცემებით; შესწავლილი ავადობის მაჩვენებლების დონის შემცირება კი ავლენს გატარებული რეკომენდაციების ეფექტურობას.

Е.Л. Ноткин-ის [6] „დროებითი შრომისუუნარობის მიხედვით ავადობის მაჩვენებლების შეფასების კლასიფიკაციით“ ჭიათურის სამთო-გამამდიდრებელი საწარმო, 2011 და 2016 წლებში ჩატარებული კვლევების საფუძველზე, ავადობის დონეების მიხედვით, მიეკუთვნება საშუალო დონის საწარმოს.

ლიტერატურა:

1. კვერენჩხილაძე რ. შრომის ჰიგიენა. თბილისი: თსსუ. _ 2013. _ გვ. 407-423.
2. სააკაძე ვ. პროფესიული დაავადებები. თბილისი: ზეკარი. _ 2000. _ 806 გვ.
3. Власов В.В. Эпидемиология. М.: 2005. _ 1-462 с.
4. Измеров Н.Ф., Шпагина Л.А., Паначева Л.А., Кармановская С.А., Кузнецова Г.В., Карпенко А. Г. перспективы развития высокотехнологичной медицинской помощи в профессиональной клинике (на модели болезней суставов).//Медицина труда и промышленная экология. - 2011. - #1. - С. 7-11.
5. Косарев В.В., Лотков В.С., Бабанов С.А. Эпидемиологические исследования в медицине труда.//Медицина труда и промышленная экология. - 2006. - #8. - С. 1-4.
6. Ноткин Е.Л. Об углубленном анализе данных заболеваемости с временной нетрудоспособности. / Гигиена и санитария. - 1979. - №5. - С. 40.46.
7. Трубецков А.Д. Биоэтические подходы к эпидемиологии в медицине труда. - М.: Медицина. - 2011. - 322 с.

¹Chkhaidze N., ¹Shubladze Kh., ¹Turmanauli M., ¹Todua T., ²Kverenchkhiladze G.

RESULTS OF EPIDEMIOLOGICAL MONITORING OF CHIATURA MINING AND PROCESSING COMPLEX OF LTD “GEORGIANMANGANESE” N. MAKHVILADZE SCIENTIFIC-RESEARCH INSTITUTE OF LABOR MEDICINE AND ECOLOGY; TBILISI STATE MEDICAL UNIVERSITY, DEPARTMENT OF ENVIRONMENTAL HEALTH AND OCCUPATIONAL MEDICINE

Descriptive epidemiological studies were conducted to study morbidity rates (on days of temporary inability for work) in the Chiatura mining and processing plant of the LTD “Georgianmanganese”. Based on the research, the incidence rate was reduced by 2016 compared to 2008, in almost all nosological forms

In order to improve the working environment, hygienic survey was carried out in 2008 and recommendations were developed on the basis of which the company carried out a number of measures that was confirmed by monitoring study in 2016. Reducing the level of morbidity has shown the effectiveness of recommendations.

It was found that according to E. Notkin’s classification “Assessment of the level of morbidity per day of temporary incapacity for work,” taking into consideration the level of morbidity, enterprises of Chiatura mining and processing LTD “Georgianmanganese”, based on research conducted in 2011 and 2016, refers to the average level.